

Jasiel



1224

Obwód Szkolny S a n o k .

Powiat... S a n o k .....

Gmina Zbiorowa Jaslich .....

Gromada /miejsowość/... Jasiel .....

66K6 W E S T J O N A R J U S Z .

w sprawie badań środowiska.

1. / L u d n o ś ć .

a/ charakterystyka danej miejscowości pod względem narodowości /Rusini, Polacy, Ukraińcy, Lemkowie i.t.p. / oraz krótka historia jej powstania.

Jasiel - mała wioska tuż przy granicy polsko-ukraińskiej u źródła rzeki Jasivki; liczy 54 numerów, 72 rodzin, 320 mieszkańców. Mieszkańcy to po części Lemkowie. O przeszłości wioski można coś powiedzieć jedynie na podstawie legendy. Żadnych innych źródeł niema. Jest wprawdzie mała kolumna wioski w urzędzie parafialnym, ale to swemu rozpisanemu sięga jedynie 50 lat wstecz. Legenda mówi, że Jasiel angielski był własnością jakiegoś pała, który potem wypchał, a majątek rozparcelował pomiędzy słoję służbę. Za ten też przemawia fakt, że na terenie Jasieła są dobra /lasy/ Hs. Czartoryskich. Parafji dawniej w Jasielu nie było. Jakis czas należał Jasiel do parafji Wola Wyżna, później przeszedł do parafii Moczulce.

2  
Międzykanię Jasiela - Komkocow są wyszczególnione  
wyznawca greckokatolickiego.

c/ sposób gospodarki / sposób uprawy roli, urodzajność, użycie nawozów  
sztucznych, wielkość gospodarstw, przemysł domowy i.t.p. / 1111 / 10

Gleba w Jasielu niejednorodna. Zbocza  
i szczyty gór to gleba lekka o podłożu  
twardym, skalistym, doliny przypodłożne  
to ciężkie zachwaszczone makradła.

Gleba na ogół mało urodzajna, a przy  
prymitywnej uprawie mało wydajna.

Sięgają uprawiane owoce, nawozy zielone,  
sadza kartofle, a kapustę to już kupują.

Nawozów sztucznych dotychczas nie używano,  
lecz dopiero niektórzy gospodarze próbują  
je stosować i to bardzo ostrożnie.

Przeciętne gospodarstwo ma 9 ha.

Przemysł domowy - wyrób płótna  
z konopi i lnu. W zimie zajmują się  
zwózką drewna z lasu na tartak w  
Moszczanicy.

2/ Życie społeczne

a/ organizacje gospodarcze /Kółka Rolnicze, Kooperatywy, Kasa Stefczyka i.t.p./ i udział w nich miejscowej ludności.

*Organizacji gospodarczych we wsi  
nie ma.*

b/ organizacje oświatowo-społeczne /Czytelnie Proświty, Czytelnie Kaczkowskiego, Ridna Szkoła i.t.p./ i udział w nich miejscowej ludności.

*Organizacji oświatowo-społecznych  
nie ma. Praca oświatowa - Proświta  
spocynku w ramach szkoły a nie-  
krytykujemy się w radnej organizacji.*

4  
3/ Krótka charakterystyka ludności pod względem przekonań politycznych  
/ stosunek do Państwa Polskiego /

Ludność jest nastawiona do Państwa  
Polskiego zupełnie pozytywnie, a  
serdecznie awanta sama bardzo.

4/ Nazwiska główniejszych przodowników pracy oświatowo-społeczno-  
gospodarczej.

Władysław Dmytro  
Pyrrus Michał  
Petryk Michał  
Brunela Nestor

W Jasiele ..... dnia 29 ..... lutego 1936 r.

Pyrrus Michał  
.....  
/ podpis /



# Kwestionariusz

w sprawie badania środowiska.

Miejscowość: Jasiel

Powiat sanocki.

## I. Badania wstępne.

Jasiel liczy 320 mieszkańców - Lemków, 54 numerów, 72 rodzin. Mieszkańcy wioski prawie wszyscy są ze sobą w ten lub inny sposób spokrewnieni lub spokrewnieni, dlatego spotyka się wiele rodzin z tych samych nazwiskach, co wpłynęło na to, że ludność postępuje się mniej nazwiskami, a częściej wzywa w stosunku do siebie i innych przetrwank.

O przyswojeniu przetrwank decydują:

1. Najczęściej wady / tradycji zależy / n.p. "Ewmi petyj" - jeśli powieci - jót to przyłowie, którego ten człowiek często wzywa. "Odbucrak" - wiewer - bo ojciec jego powieci się.

2. Dla łatwiejszego odróżnienia spraco nazwisk postępują się często imieniem ojca n.p.

"Onyeppraukui" - Onufrijacki - od ojca Onufra.

"Pomaxaaskui" - Romaniacki - od ojca Romana.

3. Przetrwanka przywzięta z emigracji n.p. "Majko" - z angielskiego - Majk - Michał.

## II. Zagadnienia antropologiczne.

Luźnie wzrostu średniego z krótkich kończynach, dobre rozwiniętej płatac pierśniowej - kregu. Głowa owalna, włosy ciemno-blond, a często czarne, very najczęściej ciemno-piżone, nos prosty, a u brunetów orli. Uszy kuliste i wycięte "gadac", co świadczy o ich lekkim umyśle i naturze

optymistycznej.

III. Zagadnienia Topograficzne.

Plan miejscowości dotychczas. Jasiel liczy 320 mieszkańców - Łemków, wyznania grecko-katolickiego. Najbiedziejny gospodarz ma 1'9 ha, najbogatszy 18 ha ziemi. Ogólna ilość ziemi - 537 ha, więc na jednego gospodarza wypadła przeciętnie 7'5 ha. Ziemia o złej strukturze naturalnej, której gospodarz poprawia niemieleniem. cienka warstwa gleby o podglebiu kauciuistym. W dolinach przypotocznych ziemia jest kwaśna, zakwaszona.

Narowy pol: ceptkine, Nigreptkine, Repmenik, Zonabka, Zrybake, Monniketka Torana, Pogonak, Repurke. O powstaniu miejscowości można niewiele powiedzieć. Istnieje bardzo niepełne legende, że dawniej Jasiel był własnością jakiegoś pała, który potem wyjechał a część majątku prostarował swej służbie. More jest w tej części prawdy, bo ma tutaj majątek ks. erytoryski.

IV. Zagadnienia językowe, gwary.

Ludność wieśda językiem tuu-kawzkim, w którym widac częściowo wpływ j. polskiego. Szczególnie w Jasielu w małej, skupionej wiosce, ludność często styka się z j. polskiem, ma co w dużej mierze wpływa zwłoka i straż graniczna. Szczególnie młodzież w rozmowie z Polakami stara się używać j. polskiego. Są również w wymiar niektórych słowa z angielskiego, które przywieźli byli emigranci z Ameryki,

a jest ich też dość dużo.

Y. Kultura materialna.

Ludność zaradkiem utrzymuje się z uprawy roli, jednak, zwłaszcza w przedostatku często dobiegają iżwności. Wzajemny, że na 100 mieszkańców jest 537 ha ziemi, można wyobrazić przytępy widok, że uprawa roli stoi na bardzo niskim poziomie i dużo jest jeszcze nieurzytków, że ziemia nie potrafi wyżywić tylu mieszkańców.

Ryby łowi ludność bardzo mało - bo ich mało. Ryby łowią bardzo prymitywnym sposobem - do worka. Ryby jakie ludność rozróżnia to są: sobonrabeu, wuzgu, zapunsi-jieo,

Ze zwierząt najwięcej hodują krowy.

Średni gospodarz ma 5-8 krow, a także i owce.

Zwierzęta w jenieci sięją mało, główny zarobek jest na wosku.

Jadłospis. Skapusta, cebula - kartofle i mąka, macmucw - mleko, mąka, masło, jodzą i chlebecu. emepanka, Sapu, kieczmusa, bapanka - kevas i kapusty i mąka.

W zimie gospodarz sprawozda swój inwentarz martwy uzupełnia i naprawia, dla swojej potrzeby potrafi wystko sobie zrobić, aże ten jest cięsta, becliarreu, kolodzie-jen, stolarreu - ale dla siebie. Thelicty natomiast tkają nici i robia płótno.

Strój ludowy mężczy: kerpuc, korabku, caporka, korucze, ryzaka, pelcin, kamerton.

Strój ludowy kobiety: kerpuc, korabku - umirni na wogach, smignusa, spapnyk,

zanacka, onirna, sopcem, kauadca, spallenuk, nactopku.

Chaty budowane są w kształcie prostokąta, zryte do drogi. Narkotó chaty jest zrobiona, rogata" dla zabezpieczenia przed zimnem. Urządzenie wewnątrz chaty jest bardzo prymitywne. Stół, pod ścianami, na ścianach powieszane skóry, posciel / rawnie bielew; o to całe umeblowanie. Kryzostó w chatach daje dużo do zjedzenia. Nie trzeba patrzeć, wystarczy wejść, zamknąć drzwi, a zaduch jaki nas uderzy prawie już o kryzostó. Stosunki higieniczne są apłakane, puelgnają ciała ludzka. Jeszere mężczyźni od czasu do czasu w lesie może gdzieś utrad = kien kąpią się, ale 90% kobiet, jak je "babka" po przyjeściu na świat skapata tak pośniej napewno ció ich wody nie widzió. Go też smrod bije od nich w lesie na kilka metrów.

VI. Flutera duchowa.

Wierzenia i zabobony. Gdy trup leży w domu to chaty nie zamiatają, dopiero po wyniesieniu trupa zamiatają i bę, a s wiece palą, żeby duch nie przyzooli jeszere pow. Podczas wynw: szenia trupa z chaty, ruzają zboż, obornik - żeby nie zamarły. Na dwiatowanie N.M.P. 25 m, wpietają bronę o drzwi stajni, a rano patrzą czy drzwi i bronę są mianarowane, o ile były poruszone t.m. że była "pasotka" t.j. czarowa, uia, raczarawała krowy i mleka nie bpdzie. Trupionemu koniewi kładą na grbiec



Суром иде коня веде, кінь голову клонит,  
 за ним за ним дівчиночка, за ним ручки пошит.  
 Суром иде коня веде розвивай ся мурне  
 сватом мене козаченьку люблю тебе дурне.  
 А хоч сватом, хоч не сватом наміцай ся,  
 щоб та слава не протала, щоб ти закохав ся.

4. Дівчино, дівчино а в тобі кохав ся  
 ти ми вгновила а не погубав ся.  
 Ти ми вгновила заважала бути  
 а та дівчиночко не можу забути.  
 забути мене забути, бо а тебе забула,  
 бо а сам ти речок кохачоноком була.  
 забути а забул, забути а забув,  
 щоб злого поговорка на твоє невдво.

5. Од Броду до Броду шло дівча по воду  
 як надійшла граєла трутима в в воду.  
 А там три козаки коні наповаси  
 і о тій дівчині собі розмаваси.  
 Еден козак кансе - рибка в воді грає  
 другий козак кансе - дівчина в топлас  
 третій козак кансе еодіи ратувати  
 молодій дівчині такєво умерати.  
 Ратуї ма козак, ратуї ма молоду,  
 як ма вратуєи дам ти нагороду.  
 Рід Ботоме рідного коня вороного  
 від мамі старенькій полотке гарного.  
 Не хочу я твоїх подарунків брати  
 тільки тебе хочу за неїночку мамі.  
 Пливе там дівчина, пливе там та гарна  
 а за нею плыве хустечка едвобна.  
 Пливе там дівчина, пливе там горюха  
 а за нею плыве її чорна коса.

Pieśni śpiewane podczas chrztu.

Наркисмурмуш гуна як шумове квітка,  
небу було красне як сонечко асне.

Не журтеся куди, не журмиш маме,  
дитина уроче не буде мранам.

Знаме Боже знаме не нам куди борамми,  
бо ішо ємоногоко зорібною обранми,  
хмібноюю обкратми.

Знаме Боже знаме не нам куди борамми.

VII. Культура спільна.

Розуміє якийсь спеціальний розуміє  
родового людності нема, євужі сіє хемкани і тило.  
Мимо то są bardzo ambitni, mają poczucie swego  
honoru. Dzieci posyłają do szkoły chętnie i chcą  
żeby się uczyły. Są radości, że zdobyli się na  
własną szkołę. Religijni są wszyscy, ale ta  
moralność religijna uzależniona jest od tego  
czy ktoś dużo bierze od służby i chrześcijaństwa.  
Gdy mało lub nie - zgodzi, chodzi więcej do  
cerkwi, ale gdy więcej to pół koniżi buntowa  
i do cerkwi nie chodzi. Moralność materska  
niełatwo może mieć wstrząsanie. Na 72 rodzin  
jest 11 wypadków, że ktoś ma potomstwa z  
b. w. "trójkatę materską". Rozumie prawa  
wyrobionego nie mają, obowiązki, które muszą  
zobowiązać wypłacić, wykonują raczej z  
obawy przed karą. Nie odzwierają wspólnoty  
pewnych interesów w gromadzie, do w gro-  
madzie każdy szarpnieby górzeby tylko mógł,  
ale gadać to w durniejzy to tam lepiej  
potrafi. Straci granicze przyozymitu się

more do wyrobienia subordynacji wśród  
ludności. Na życie społeczne irodawiska  
mnieu wpływem.

W Jasiele, dnia 31. 7. 1928.

Opracował:

Pyrychy Szymon  
Kuczyński

13  
Kierownictwo  
Publ. Szkoły Powz.  
w Jasiele.  
L. 9/38.



Jasiel, 28 stycznia 1938r.

Inspektorat Szkolny  
w Sarnoku.

W odpowiedzi na pismo z dnia 25 stycznia 1938r.  
Kierownictwo Szkoły donosi.

W czasie ferii świąt Bożego Narodzenia paru gospodarzy z Jasieła (Stefan Procał, Stebnicki i inni) dowiedzieli się w Wistoku o akcji mającej na celu wywołanie bukwaru tekniowski. Byli w tej sprawie u miejscowego księdza, który im proz dobro odpowiedział. Ja mam swoją świątynię i nie będę się mieszał do waszych spraw! Gospodarze ci narzekali także i wymawiali sotyrowi, że ich o powyższej akcji wcale nie rawnia do nic. Akcja ta w obecnym czasie jednak zanikła.

Skiba Tadeusz  
naucz. kier.

P.O. Powyższa akcja miała prawdopodobnie miejsce do 31 grudnia poprzedniego roku.

Skiba Tadeusz  
naucz. kier.

Kierownictwo  
Szkoły Poworskiej  
w Jasiele.



L. 69/39.

Jasiel, 16 czerwca 1939 r. 14

Inspektorat Szkolny  
w Sarokcu.

W odpowiedzi na pismo Inspektoratu  
Szkolnego z dnia 30 maja 1939 r. do Nr. 4832/38.  
w sprawie wykonania polecenia Kierownictwo Szkoły  
w Jasielu podaje, że powyższe polecenie zostało wyko-  
nane. Questionariusz w sprawie badania śro-  
dowiska został wystawiony do Inspektoratu Szkol-  
nego dnia 17 lutego 1939 r. jako pismo Nr. 12/39.  
z dnia 17. II. 1939 r.

Skiba Tadeusz  
naucz. kres.



Budowa Szkoły: Jasol.

yzariel - drie: tenkankij  
puz rabsoel riemuzel.

---







~~Joseph~~  
Zahiel -  
typ Zerstörer.



februari 1925

~~Jurnal~~  
Jurnal - wjg. kerk  
ob. ~~tersebut~~







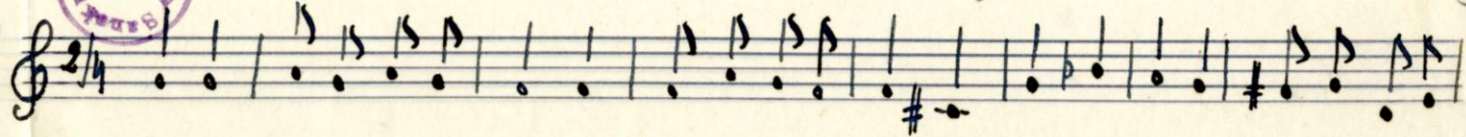
nt. 25 jasiel

1.



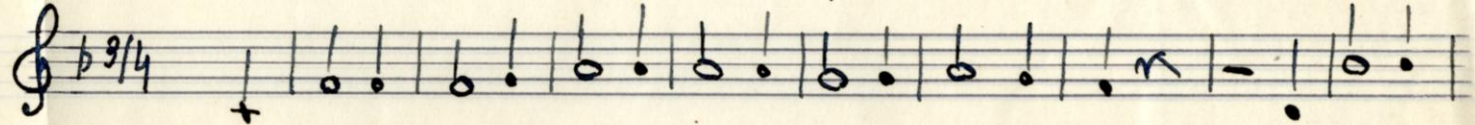
Тоне кел се вжесим.

9



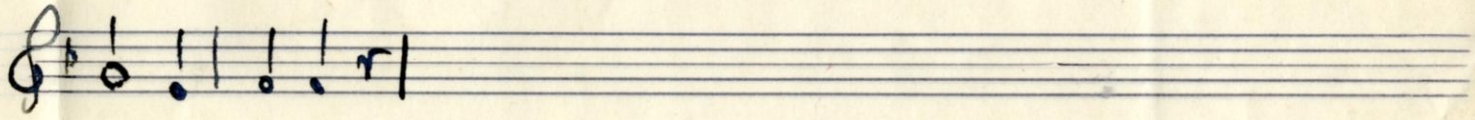
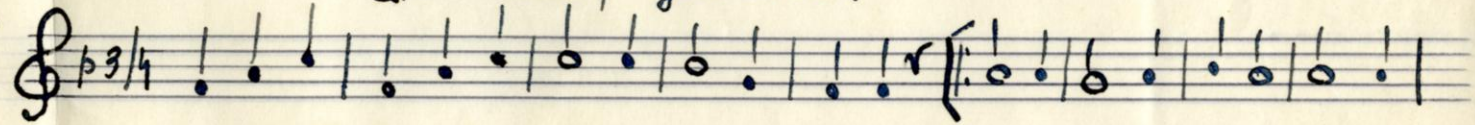
3.

Тоню менима аборина.



4.

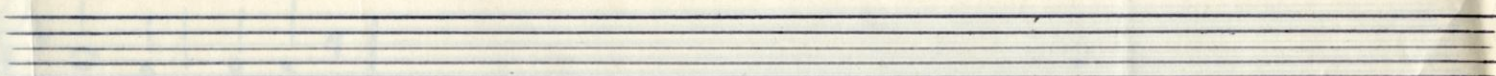
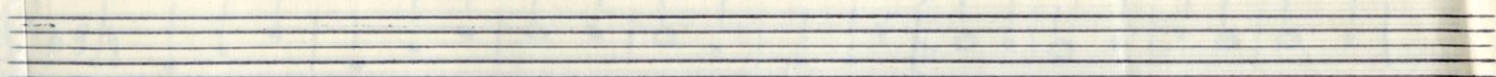
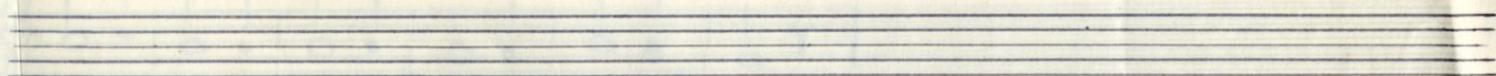
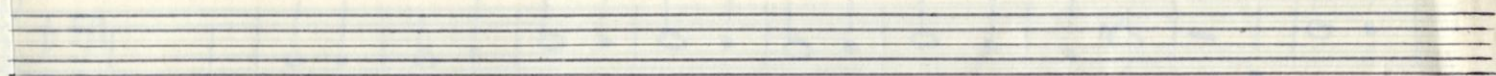
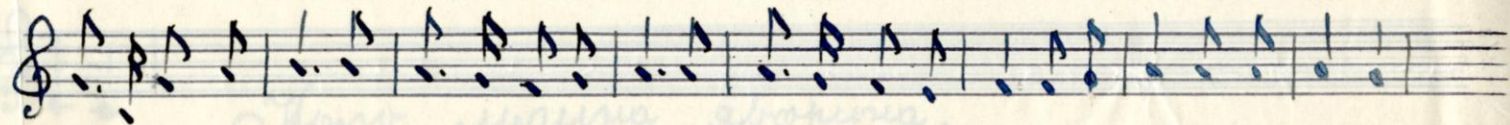
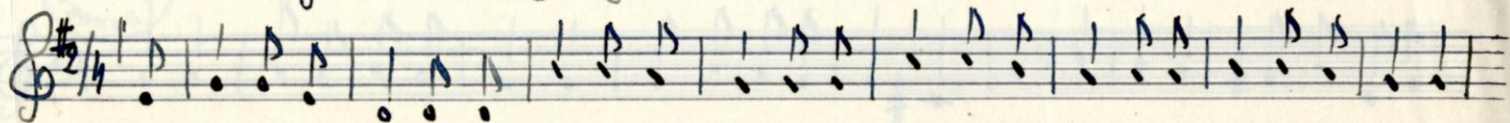
Гибумо, гибумо.



5.

Огъ брѣгу гѣ брѣгу.

10



# Plan Gromady Jasień.

Do Moszerana

Do Rudawki Jaśliskiej.

Jasiołka

granica polsko-ukrainska

## Legenda.

- 1. = szkoła.
- 2. = boisko sportowe.
- 3. = strzelnicę moto.kol.

PN.

