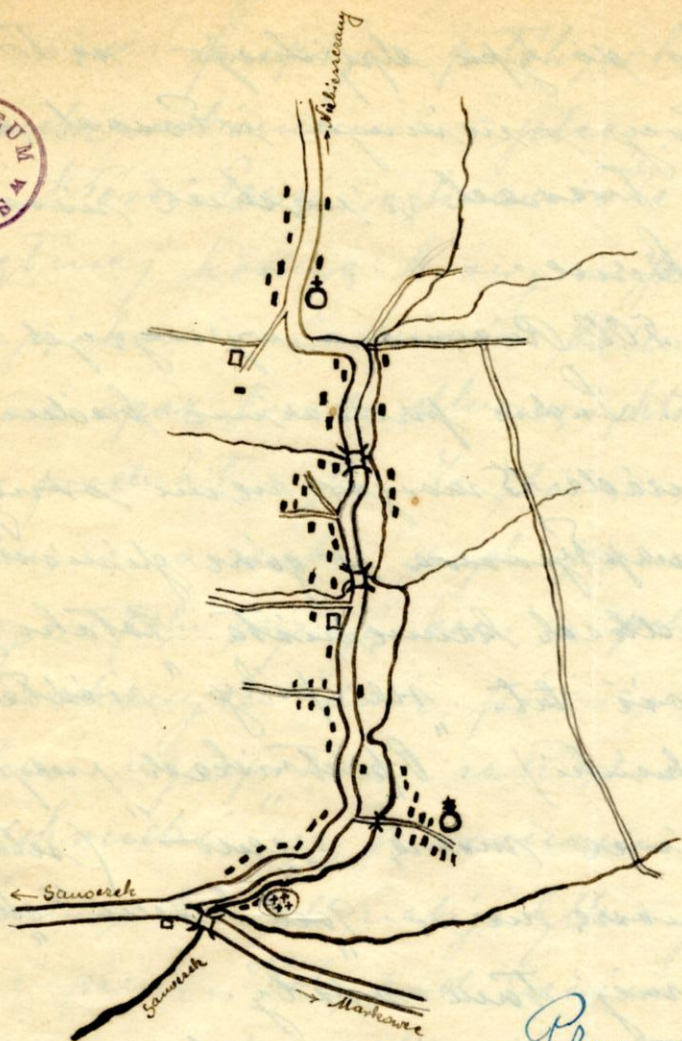


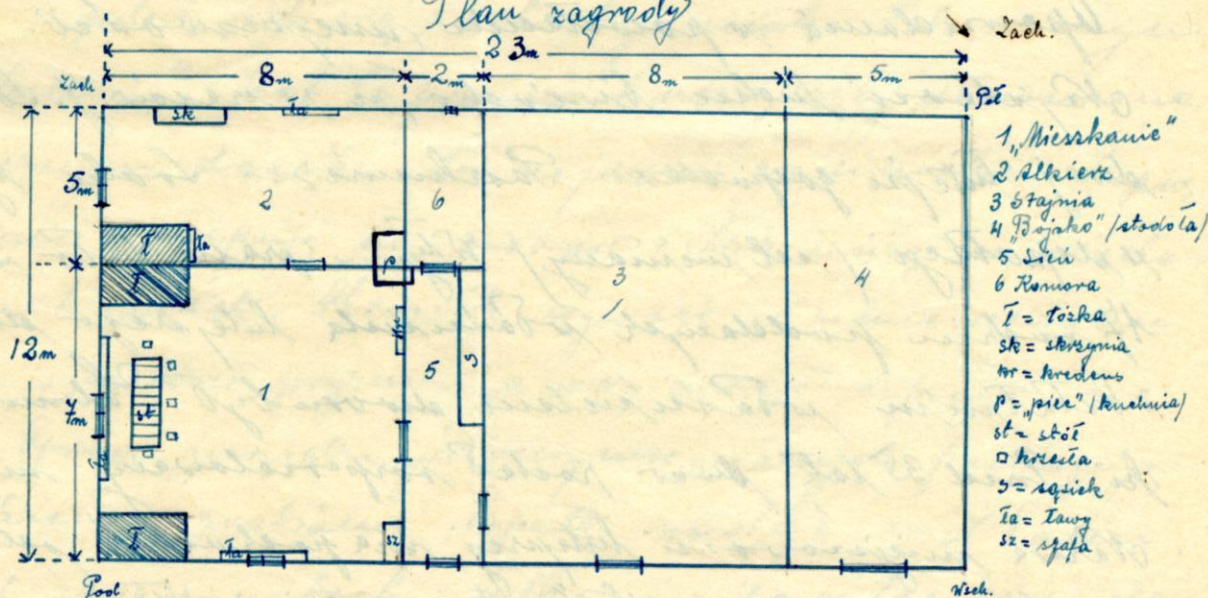
Prusick maj I



- Droga bita ==
- " " polna ==
- Potoki ~~~~~
- Domy ■
- Drżota □
- Kościółek ♂
- Leśnicz ♂
- Imientar ✱✱

P. 101.

Plan zagrody



- 1, "Mieszkanie"
- 2, "Kuchnia"
- 3, "Stajnia"
- 4, "Piwnica" (stodoła)
- 5, "Kury"
- 6, "Stajnia"
- I = tożka
- sk = skrzynia
- tr = kredens
- P = "piec" (kuchnia)
- st = stół
- k = kocieta
- s = sziak
- Ia = ławy
- sz = szafa

Kwestjonariusz

W sprawie badani środowiska.

Nazwa miejscowości
Pusiat

Prusick rej. T.
Lencok

1) Badania wstępne.

Ludność całej gromady Prusick mieszka Polacy i Rusini.
 Na terenie szkoły rej. T. Rusini i trzy rodziny polskie.
 Rusini — ukraiński i Starorusini.
 Ludność nazywa siebie Rusinami od matki, którą się podługują.

2.) Zagadnienia etnologiczne.

Ludność tutaj ma naturę do typu słpińskiego: są to średniozrostli krótkostawcy o niejednym włosach ciemnych włosach przednich długich włosach i włosach nosach.

3.) Zagadnienia topograficzne.

Linia miarkowa 500 Rusinów wyznaczyła religijno - kat i 18 Polaków. Ludność przeważnie bracia.

Najbogatszy rolnik posiada 15 morgów ziemi ornej.

Ziemia bliżej wsi napływała w górę gliniasto-piaszczysta a w wielu wypadkach kamienista. Potaki poduszki przez wieś nazywa ludność tutaj. Na piły "ródka narywa" "czymyńska" (studnia) "Opactwiska najdłuższych" "we wsi obok gościńca mówi "szo" (szo-wie)

Przyśłówki okoliczne nazywa nazywa "szel lasem" "szodzie" od drzew, które dawniej tam rosły.

Opowiadania o powstaniu miejscowości.

Najstarsi ludność Turcivolski, rezerwacji J. Sobieskiego dwój tutaj gospodarze Paszkiewicz i Łaska byli u niego w deputacji (pełniący). W tym czasie było we wsi 17 rodzin poddańców w posiadaniu tutaj jego słowem.

Właścicielem w posiadaniu słowem był Colonel Wankowski. Przed 35 laty słowo zostało rozparcelowane między szlacheckie. Nazwa miejscowości tutaj ma pochodzić od słowa ruskiego "upocik" t.j. drogi poprzek przez las prowadzącej do miejscowości Kuchirawa.

4.) Zagadnienia językowe.

Ludność tutaj mówi językiem ruskim z domieszką słów polskich. Dzieci używają wyrażenia "temkowskiej", są dursi nazywa między innymi słowami z tymi samymi określeniami w wyrażeniu "temkowskiej" u.p.

- (cheta) szelma — ruska
- ubadu (niepewność) — szarypku
- (tylko) ciem — szon
- (szelma) szelma — mpanka.

5) Kultura makajilca.

3

Tvor masha prepriyva potak, v kotorym shchi dazh voshkani
pner sebe rabotayem — jilca, shani i branki. Sz to
vaki ktore dazh vshani: Ze pncirat pamaoyeb
nejletnij kodujz hrowy. jako pncirat pncigoweb
wyzwajz kani. Luchaić bricunijra hodye kory. Fry
majz na opas tvodz shlowz, ktora wwar se pbarim stauan
głowy proclukt rbytu. Ze pbor priuyde upraw. zjz pjtz / najiszej
i pncuniz a se pbor jenzel pncunici, awies, prawo i hukunych.
So pncz w pole wyzwayz kani a pole onz pncunien pncunijer
wprawachacyem staci pncunio pncunio — bo dotad pncuniz
spothac pncunio pncunio pncunio pncunio pncunio. So pncunio
vobi pncunio "sz jz brancunio pncunio pncunio pncunio
w dani a hawal natije tyko gwodkie. Thare pncunio
sz pncunio. Kaly pod pncunio pncunio sz ore,
brancunio a potom vobi sz pncunio t. j. vavki Tak pncunio
pncunio". Jest to pncunio pncunio pncunio pncunio
"na pncunio pncunio. So dajreem pncunio pncunio
je matkani i pncunio do wvovis. Tvor pncunio sz pncunio
pncunio w kancach. Pncunio pncunio w pncunio pncunio
i shpachajz w pncunio pncunio a wvovicajz pncunio na
pncunio. Pncunio pncunio pncunio pncunio pncunio
sz: pncunio, gwabani, pncunio, pncunio, pncunio,
Wvoviel pncunio pncunio, tyko najvogatzi gospodare
pncunio pncunio i pncunio pncunio i vncunio.
Pncunio sz pncunio pncunio pncunio — bo pncunio
w kancach pncunio jest stolar, pncunio, hodychij, thar,
pncunio i t. p. Pncunio pncunio tyko pncunio
pncunio i to pncunio — bo wile pncunio pncunio
pncunio — kupujz tyko pncunio w pncunio.
Wvoviel te pncunio pncunio do pncunio pncunio —
a pncunio pncunio pncunio pncunio. Thar a pole
pncunio pncunio pncunio pncunio pncunio
vavki pncunio pncunio pncunio pncunio pncunio.

Tomi miarkalicy, Stejnia i stada ta są przeważnie
 pod jedynym dachem, brytyjskim sterczą. Są one nowe
 bryte są drewniane lub blaszane. Są one tylko przeważnie
 jałowiska jest następny: kosałki z mlekiem albo
 z kwasem śmietankowym z mlekiem albo z kwasem mlekowym
 z miodem. Na obiad kapusta, kasza z chlebem lub
 kosałkami, pszenki z mlekiem, pszenki z fasolą (zupa fasolowa)
 Na kolacje - kosałki z kwasem, śmietanka z kosałkami
 mi. (Śmietanka - kosałki) Kolacje przyrządza się z potraw
 parostą ręką z obiadem. Jędrli z obiadem nie mającymi
 - pije się mleko z kwasem mlekowym z chlebem.
 W niedzielę i święta na śniadanie i obiad jedzą
 pieczone mięsne albo z kapustą z kwasem
 ze serem. Chlebo i tylko gotowane jedzą w niedzielę
 nie święta - przeważnie z krowianką albo wędzłem.
 Chlebo z drożdżami daje tylko młody chlebowy
 na trzy dni przed świątami, albo też gęsty
 z drożdżami jest któraś sztuka chleba robiona za trzy
 tygodnie. Strazi ludowego braku - ludność
 ubiera się przeważnie w miękką tkaninę - chlewość
 z modnym długim sukniem - bez chlewości gładkiej
 wzdłuż mają kłuski na gładkach. Chlewość
 składa się z dwóch części - przeważnie to miękkanie
 z miękkaniem jest krowianką i piec pikarski na
 którym w piśmie się. Krowianką i piec pikarski
 małą narog piec "nall" - że sprząta się
 tu skórka (prosiol - nocmiol) tawy i stoł.
 Druga część małą narog alchid "po rusku
 baschips" tu najczęściej się skórki prasują
 "stoł" z małą narog przeważnie tańc rękami.
 Brytowie przeważnie podawają - śniadanie, kolacje
 a często nawet kolorową farbą. - Poł podają
 dwoje świętych obrzędów stojących w kierunku
 papieżaowe krowianki - o kolorach miękkaniem
 (n.p. rękami selekcjami i t.p.)

Lubusz się wyobrażają w powieści. Wszyscy znajdują się
w sercach i wosiciach kaplicy procy. Przy doświadczeniu
kilka kapliczek i krajów wyobrażenia miejscowych
potyłów.

Kultura duchowa.

Lubusz wiec, w pogodności dusz po wsi - odwrócić
obraz swoich najbliższych. Wierzą że to para grubo
opiekunów się duszy najbliższemu sędzię im władani
i pryncipi. Znajdują n. p. wdawa naco - wychnu.

obraz pole, mójże że mają pamiętać o nic:
Pocłobnie i matki - odwrócić i hodować swe
dzieci. Opowiadają że ducho robie ter i przewozić
poczty sąsiadom misibry którym i ra rycie nie
było powody. Lubusz tu paborini chrystus dochrę
do cerkwi a nawet o kilka mil na wsiach.

duchów się z księżek i na wosiciach - po rusku
kupczusze". Towar u lekarzy panigają waelko.

"Lecz się przeważnie jaccu. lub u maszkowis
tak n. p. jędrę do Trześniawa do mieszka, przywo
ręce, tańcząc recepty pisane na pabunkawym
metryczym papierze poplamianym - pisane
o Pawliem - a tak nieprzebież, że absolutnie

sami precyzytaci tego nie mogą. Wdają się w teści
do nauer. z prośbą o odległość. Polceci
mieszka pewnie przestępcą. Sami lecz się miśtę,
centuają na ródzolek, kuratam lipawym i brawy
na karek - a podbród i babkę przytaczają

na wsiach. Byłto lecz gospodarcze w wsi
Włocławczy i on w dade odzianie wsee
i wagi. Lubriam. Apraer tego - lecz byłto
ter i sami wcielung wkarówch umieszczenia
w kalendarzech odliczenia. Prace meryja
pisane rakuire n. p. "Leczekum wozaga"

Kultura sportowa.

47

od prawości n. p. do Kowala, do Lwowa, do
Kraśników i t. p. Od najinradszych lat
zaprowadził w rodzinie swojej szereg prac na polu
i pomocy przy gospodarstwie domowym, dlatego też
gdy przychodził do pracy w szkole — sadzenie pieśniaków
okopywanie i t. p. szli do szkoły do niego. —
Na jego moralności przedstawia się społeczeństwo.
Winnikowskiego tylko wypędził z n. p. nie pracując
niekiedy w Warszawie, i niekiedy do pracy.
Wzajemnym towarzyszem prowadzącym się z Warszawą
"Człowiek i jego Książka" — Wzajemnie przyjęte
"Straszenie Gorzkiego" Adolfa Dzwarko Stralskiego
"Ktoś woli" — "Ktoś woli" — "Ktoś woli" —
"Ktoś woli" — "Ktoś woli" — "Ktoś woli" —

Pamięć mej T. 25 maja 1938 r.

Lidia Wąsowska
mama.



To Prusiek rej. I

Inspektoratu Okręgowego
w Łodzi.

Lista dzieł kwestionariusza sprawy bałamskiej
środkowej. —

- 1) Prusiek rej. I. — Nie ma tu szeregujących politycznych
lechiów stera politycznych bez szeregujących politycznych
środkowej, walczyli, którzy 75 lat. —
- 2) Bogactwo naturalnych jask (kopalnia rudożelazna)
nie ma. —
- 3) Na terenie Prusiek rej. I przeliczone się
"strawie pariane" i "padoramie" tzw. "ziemia-uroda"
"jask" nie prosperuje — nie "jask" "preludium"
wini, ani chłopców ani też "pobrac". —
- 4) Cytacja następujące pisma i gromady: "Kłosa Leubis"
"Spotem" "Rybnicko-polskiej" —
- 5) Stan dróg — opłakany — droga wiejska
półna błota i rybnicko-polskiej "ollego" "ollego"
złoty "pocerta" "nie brzo" "ollego"
24 km. —

Prusiek rej. I. 20/II. 1939 r.

Lili's Voughton
numer.

Prusick voj II.

Nr: 52.

Pruněk 29. maja 1930.

10.



Skłonił się do przesyłki Prunieku Rejll

Kwestjonariusz

nr sprawie badania indowskiego.



Kwestjonariusz

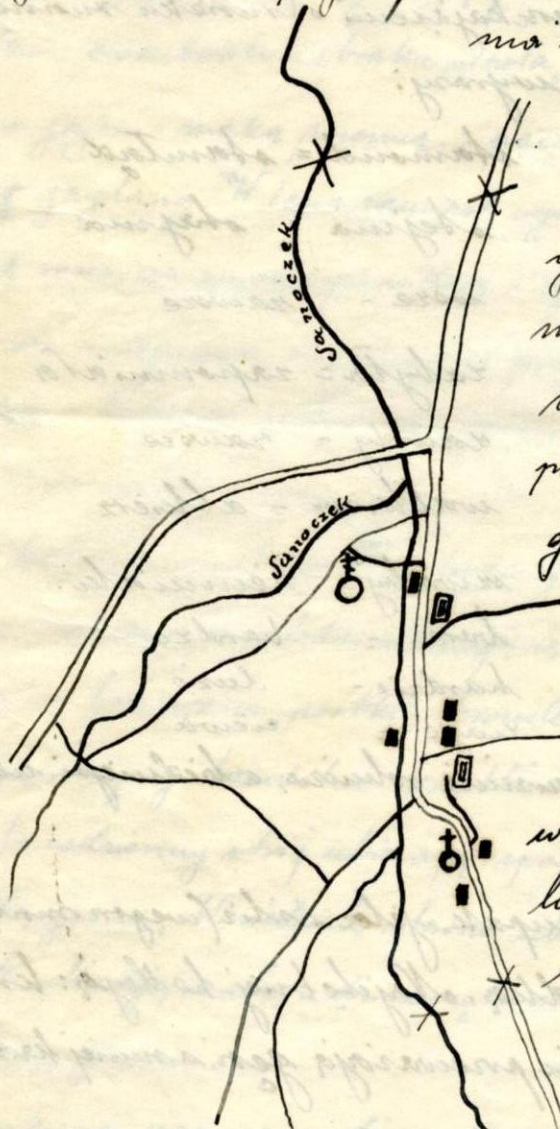
w sprawie badania środowiska.

Nazwa miejscowości: Prusicki Rej: pow. Sanoch.

- 1) Badania wstępne: Ludność polska, z wyjątkiem 2 rodzin ruskich. Mieszkańców Polaków jest 40 rodzin, w ilości 300 dusz polskich.
- 2) Zagadnienia antropologiczne: Ludność tutaj to walezy do typu alpejskiego, są to średnio-wzrostowo-głowy, o ciemnych włosach i niebieskich oczach, średnio-długich kościach i wąskich nosach.
- 3) Zagadnienia geograficzne: Liczba mieszkańców wynosi 300 osób, w tym ma rzymsko-kat i 12 rusinów wyznania grecko-kat.

Jest 7 rodzin zamieszkujejących, liczących ponad 6 morgów ziemi, reszta zaś 2-3 morgi. Gospodarstwa, a nawet kilka rodzin pół-morgowych. Pola położone bliżej wsi odznaczają się większą ilością czarnej gliny, a dalej poza nią o krasunkę północną i wchodzą górzysta, ciemna glina. Na roli uprawiane przeważnie uprawiają zboża i jarzyny. Inne zboża i uprawy siewnych roślin nie ma, uprawiają tylko chwasty, jak osy, mniszek lekarski, repak i taurnik. Z drzew rosą lipy, akacje, a przeważnie wiąz. Te ostatnie rosną w tym roku przeważnie wpięte. Porosty jęczmień po raz pierwszy w potokach i na nieczynnych. W lesie rosą jodły, sosny, świerki, alcham i górniostronnie wiąz.

Przez wieś płynie potok w kierunku północnym pod nazwą „tutejsza rzeka”. Nazwa „rzeka” powstała od drugiego potoku, który płynie ze zbiorisk, z braku „Młodziej”. Nad „rzekami” wypasają bydło, a przeważnie goś hodowane w tutaj tej miejscowości. Na wchodniej stronie wsi jest pole orne pod nazwą „Zajumne” z czasów, kiedy



dwór istniał, stawiali tam domy. Ciesi pastwiłk pod lasem nazywają „Raczek” to niegdys mienkai tam miał gospodarz Raczek, którego potworkuwa zyjja o Sausaku. Podanie co do powstania miejscowości; to najstarsi ludnie tutejszy, w 1722 roku Jan Sobieski, drugi gospodarz Potkiewicz i brata mieli byc u niego u deputacji (cel mierzony). Wtedy bylo u niego 17 rodzin paiskich poddanych. Ostatnim wlasni- cielom dworu byl Edmund Wasilkowski. Omed 35 laty dwór zostal rozparcelowa- ny i rozkupieny miedzy 3 gospodarzy. Nazwa miejscowości ma pochodzic od slowa mackiego „prorik”, czyli droga przewieziona przez las prowadzaca do S. Abieranu.

4) Zagadnienia jezykowe; gwary: Ludnosci w sadu jezykiem polskim niemawym z mackiem. Wacnie z miera kajaceni o Sausaku rozinacni:

Nadto wzywane sa o potocznej mowie gwary:

- | | |
|-----------------------|---------------------|
| hajeno = tak jest | stamoud = stamtad |
| gdewa = wdewa | stejnia = stejniia |
| garnigtko = garnuszek | wore = rawore |
| huska = buska. | zabyta = zapomniała |
| hyrote = toum | rawody = rawoce |
| nie pjadz = nie pjadz | walkierz = alkierz |
| si try = try - trzej. | rawaby = ziemniaki. |
| sporo = przelko | bars = bardzo |
| plawy = plerwy | hardrie = duxo |
| | ziage = ziewa |

5) Kultura materialna: Ludnosci przewaznie rolnice, a biedniejsi udaja sie na ranbkiem do miasta Sausoka.

W tutejszej okolicy znane sa ryby: szczupak, jela i siliz (wiegor maly). Lownie koscien, garulkiem drzewawym i wodkoy. Najbardziej hoduja: krowy, korne, svinie, kury, kuciki z drobnie przewazaja gosi, a mniej kraki i indyki. Chlepy chetnie hoduja gotz br.

Na terenie tutejszej wiatki przewaznie uprawiaja: ryz, pszenic, jecmien i owsis, a mniej: prosa, len, konopie i tuliu jako nawoz zielony, a rowniez dla bydla podawane sposobem odporozecym. W ostatnich czasach podmiotem sa uprawa burakow pasternych przez konkursa rolnicze. Z jarzyn uprawiaja jencere: ogorki marchew i pomidory. Sctnych uprawia podmiotem sa rowniez przez konkursa rolnicze. Zbore rasowaja oska. W tym roku jeden gospodarz nabył niewinik, wiece rasist

min pole o jenie i naroznuz. Kilku gospodarzy skorzystało z jego zygłiwości i zasnali
równier niewitkiem. Ziemiaki sadzą za rybnikiem, a przedkładają pługiem.

Na niedzielnicych używają następujących: pług, brona drewniana ze żs baran
złamaniem. Gospodarz, który posiada niewit, ma również kulturowy i bronę
opreżnawoz. Sposobem ochrony są gnicia produktów i wylęci nie ma, a od
wrodniejsi są raultsi i psy.

Jadłospis: na śniadanie ziemniaki z twarogiem mlekiem, lub braku mleka
z bawrorem zjtnim lub kwasówką (kwas z kapuaty i prawosucyż mąka). Na obiad
rupa ziemniaczana, kapusta z chlebem. Kolacja: ziemniaki z mlekiem lub bawrorem.

W rodzinach, gdzie są jeszcze chaty lub kamienio, niektóre obiady zastawiają na kolację.

W niedziele przeważnie gotują pierogi ziemniaczane lub kapuściane smażone
masłem, ewentualnie z braku masła „maczanką” t.j. mleko wodkie zagotowane i zapra-
wione jajem i mąką porową. i paczki ziemniaczane. Wostatnich czasach gotują więcej
kaszy jaglanej. W lecie rano i w południu gotują rupę, gotują też rupę paun drowoz,
jedną również surne paun drowy i ogórki ze śmietaną lub mlekiem.

Ludność miejsca w rozumie się przegodnie stolurstwem samouki, ciśnień
jedera, - bednare jedera, a z przemysłu włókienniczego nikt nie rozumie
się rządzonym diatem.

Strój ludowy męski: Strój ludowy męski zupełnie różni się, starsi genera ubra-
niają się w ciemno, a młodsi ubierają się białym permytku. Starsi noszą spodnie
kampane tak zwane „porki”, koszula po spodniach w lecie, Zimą natomiast
ubierają worysy białe i czarne. Kobiecy strój ludowy również różni
się. Na codzienny strój ubierają: spodnie, bluzkę, fartuszek do pasa, na głowę
chustkę jasną. W niedziele starsze ubierają się tak samo, zaś młode majątki rano
chustki ubierają orate, a dziewczęta modne sukienki lub nakrycia głowy lub
beret na głowę.

Budynki są przeważnie drewniane, budowane rzadko z kamienia, biał-
kiem i napa. Ich mieszkalny jest 2, pierwsza zwana „chatupa”, a druga
„walkiersem”. W pierwszej izbie znajdują się: łóżko, zwana „posiela”, stół, kawa-
łek drewniany, rozsuwana, służąca do oparcia, a w drugiej do siedzenia, Tawny
jedna lub dwie. W niektórych domach znajdują się krzesła drewniane
z oparciem rezibionem lub skórzane. Gdzieś indziej są krzesła i sofa na
ubranie, wyrobione przez stolarzy samouków. Z naczyń używają: cebrykhis,

wiader blaszanych i bamiaki celarne do gotowania, a gliniane na mleko, skoppek do dojnicia, przewaricie drewniany, typki drewniane i aluminiowe, widelcwo malo. Mleko pijaz z garnuszkow emaljowanych, a gdzie niedzie na fajrusowe i perelkowe. Lorka przesiecicajz w niedzielę kapami handetnemi, a o poprzedni dzien wietroz piurzyny i poduszki (ragrowki) na polu lub w sieni na zerdzi, a stoniz na tor ku przesiecic laje przesiecicadsem kuszupnem, zwane ptaclita. Na siana wisi kilka obrudo isretych, odstobienych kwiatakami z literowki, a na oknad proce warowicow, wycinajz, firawki z papiesze. Czyste w domach jest przewaricie her rastasowawina brodkow kiffemiernych. W niektorych domach brzynajz jenere w izbie kwiliki i kuszretu o 5 tygodniu, nie wietrozaz kupowic mienkawa, bo nie majz obiczu do stierowania. Wynuregiluajz, iz niektore demy, co niewydatnia iz zanz po wygladnie odnierzycialu. Pracie majz wyzkle raz w tygodniu, a nacrynie myjz codziennie po jedzeniu.

Strzyz przylotowiznych ani kopliz w tym rejnie nie ma.

6) Kultura deuteowa. Zycie psagrobawe istnieje i ludzoci wiery, ze umarły posimowici przychedzi i strazy. Byly wypadki, ze umarły strazyd i dawano ma Mszę św. za dusze. Lecz po kilku latach skaroto iz, ze ten rzekomo umarły zyje we Francji. Zabawow jest moc, wieryz w czarowicow, ze rabierzja mleko krowom, a temu czarowicowani sa, siadki. Na św. Jaua podkurrajz bydo cielem siscowem na Matka Baska Zielna. W czasie choroby udajz iz do wozick, i cypawiz o porade, a takze o czasie kstotni, aby temu przeciwnikowi pos, poradzi. Miodzioci nakennizat w wyzrej podawie ratobony nie wiery. Porachedzi slenica, wiozoz me sprzedadza, auzine przijera.

Polowicowic cechuje jenere stornych ludzi, miodzioci matennizat odworotnie, jest mniej pabozna uwolawora kstopy. Modlitwy odmarowizajz wyzkle: paciere rano i wieczor i Litania do Matki Boskiej. Hodpuatak sionz liany udziat w Kalwaryi Pachawickiej i Starej Wsi.

Chory wyzkle w poratkach choroby leora iz sauzi, lecz w cięzorych wypadkach szukajz porady u lekarza. Iz wypadki, ze udajz iz do znachow o Erwinicow i porady jigo dajz dobre skutki. W wypadku zlamania kosciz udajz iz do dshienowca do gospodarza Solowa, ktory sluzie w okolicy czimnizstowiz dobrejo skobidawiz kosciz tak u ludzi, jak i u bydla. Chory o czasie choroby dostaje jajo smarone lub gotowane i mleko ewentualnie herbatę. W czasie choroby leora iz jenere kwietem lipowym, czu tenzja i kwietem bruzym. Kosciz zrodnyct me uwizujz. Cmschawra w tym rejnie nie ma.

Krótko Poluicie, Cayteluina T. S. L.; Koto Hiejikil Gospodiju. Cho tnie si zapinaja na celukost, ale prica Zaradu malo iz interesija organizacija. Medrici jenero skarija wiecej zapatu, ale starci se obajztni na prave postepuwa nawet u rolnictwie, prer co karnija mienar chei miodosnyl do jakichkolwiek capio.

Z Kierowictwa mksy
Belinowa Hainisawa.

[Faint, mostly illegible handwritten text, likely bleed-through from the reverse side of the page.]

L. 25.



Prusiek

9 17

To

Inspektoratu Szkolnego
w Łanochu.

Stosownie do rozporządzenia Inspektoratu Szkolnego
sprawozdaje następująco:

Na terenie szkoły w Prusieku jest nieustraszenie
na trudności w prowadzeniu zajęć seminaryjnych
w podanej klasie. W pierwszym roku roku w prowadzeniu
tytułu, uczniowie tej klasy zbierają podziękowania, aby podjąć
niektóre z nich. Obecnie protestów tego rodzaju
już nie ma.

Prusiek 18/V. 1926.

Lidia Wasylenko
naucz.



Do

Inspektoratu Szkoły
w Trusnieku!

Odnosnie do polecenia, Kierownictwo szkoły przedkłada kwestionariusz
w sprawie badania środowiska. —

Nazwa miejscowości: Trusniek Rej. II.

Na terenie tutejszego środowiska, nie ma żadnych zabudowań, ani
bogatstw naturalnych.

W tutejszym środowisku istnieje: Lwiarek Strzelecki; Kościół Różańca
Czytelni P.S.L.; Koło Gospodyń Wiejskich. Działalność w organi-
zacji jest słaba, z powodu wielkiej choroby organizacji, jak na tutejszym
środku. Wielka praca kulturalno-oświatowa odbywa się w Domu Kult.
Kasy nie ma. Ostatnio został założony sklep cukierniczy Kościółka
Różańca.

Ludność stara się stale zainteresować czytelniactwem, z wyjątkiem
kier. 5 mer. w. który czyta pisma gospodarcze i gazetę.

Prac. wieś prowadzi droga gminna, pełna błota i wybojów.

Odległość od miasta powiatowego wynosi 9 km, a do najbliż-
szego kościoła parafialnego 3 km. W miejsc. jest Kaplica
obr. wzm. kat. do której wchodzi w skład kościółka w Niebion.

Wymieniona miejscowość nie może być środkem turyst. zdziej-
wopracunkowym, ponieważ nie ma żadnych warunków, a do tego
ludność tutejsza cechuje brakiem ukształtowania.

Belinowa Stanisława.

19

Odpis pergaminowego przywileju króla Jana III Sobieskiego dotyczącego wsi Prusiek w pow. sanockim z daty Warszawa 7.V.1681 r.

Jan III z Bożej łaski król Polski Wielki Xiążę Litewski, Ruski, Pruski, Mazowiecki, Żmudzki, Inflantski, Kijowski, Wołyński, Podol, Podl, Sm, Siew, y Czernichowski.

Oznaymujemy niniejszym listem Naszym wszem wobec y każdemu zosobna komu o tym wiedzieć należy. Iż produkowane były przed Nami dwa Dekreta, ieden między poddanemi Naszemi Wsi Prusiek nazwaney Powodami i urodzonym Ianem Leszczyńskim Sędzią Sanockim, Dzierżawcą ich Rozwanym, pod aktem w Warszawie we wtorek po niedzieli głuchej Roku Pańskiego Tysiąc Szesćset Czterdziestego Piątego. A drugi między temiż poddanemi Prusieckimi także aktorami a urodzonym Alexandrem Leszczyńskim Woytem Prusieckim pod aktem w Warszawie we środe przed świętem świętego Bartłomieia Apostoła bliską to iest dnia dwudziestego trzeciego miesiąca Sierpnia Roku Pańskiego Tysiąc Szesćset Szesćdziesiątego Osmego, w Sądach Referendarskich, za królów Ichmości świętey pamięci Władysława Czwartego y Jana Kazimierza Antecessorów Naszych, ferowane, do Akt Grodzkich Sanockich podane, y z nichże ekstraktami autentycznie wyięte. I supplikowano Nam imieniem tychże Poddanych Naszych Prusieckich, abysmy im te Dekreta powagą Naszą Królewską, stwierdzić, zmocnić, y approbować raczyli. My tedy do tey suppliki Poddanych Naszych, iako słuszney łaskawie skłoniwszy się, wyżej mianowane Dekreta wewszystkich ich punktach, cláusulach, artykułach, condyciach, obowiązkach, y ligamentach, tak właśnie iakoby tu słowo wsłowo wpisane były, które tu iednak za wpisane y inserowane miec chcemy, stwierdzić, zmocnić y aprobować umysłiliśmy, iakosz stwierdzamy zmacniamy y approbujemy teraznieyszym listem Naszym. Declaruiąc to osobliwie tymże Poddanym Naszym Prusieckim, aby wygon onym Dekretem przysadzony, y dotychczas w ich posesiesey będący, cale przy nich wiecznymi czasy zostawał y aby go im Urodzony Woyt teraznieyszy y napotym będący odbierać nieważyć się pod strata Woytostwa, zakazujemy. Także y to pomienionym Poddanym Prusieckim declaruiemy, aby według ostatniego Dekretu, wolne mieli pastwisk do Woytostwa należących bez naymu używanie, y aby im Urodzony Woyt przeszkadzała y bronić tego, ani zajmować bydek z tych pastwisk nieważyć się, serio zakazujemy wiecznemi czasy. Na co dla lepszey wiary, ręką się Naszą podpisawszy Pieczęć Koronną, przycisnąć rozkazaliśmy. Dan w Warszawie dnia 7 miesiąca Maia Roku Naszego Pańskiego 1681 Panowania Naszego VII Roku.

JAN KRÓL

Na zagięciu: Confirmacya Decretów Referendarskich. Wsi Prusiek nazwaney w Starostwie Sanockim