

Гурава кайска



Kwestjonariusz

w sprawie badania środowiska.

Tyrawa Wołoska — powiat: Sawański

1. Badania wstępne.

Ludność: Polacy, Rusini; ~~żydzi~~ Żydzi; ogółem: 1780.

Polacy nazywają się Polakami, zaś Rusini — Ukraińcami.

2. Zagadnienia antropologiczne.

Wzrost, proporcja ciała, kolor włosów, kształt głowy i cranii, profil nosa i twarzy — bez szczególnych uwag.

3. Zagadnienia topograficzne.

Polacy: 800; Rusini: 600; Żydzi: 380.

Przym. — kat.: 800; Gr-pat.: 600; Moji: 380.

Najbogatsi Żydzi; mniej zamożni Polacy i Rusini.

Ziemia mało urodzajna pod IV do VI kl. / Urodzaji wabe.

Flora i fauna umiarkowane.

Wielka ilość potoków i strumieni, pastwiska nieśrebrzane, przeważnie mokre.

Tyrawa Wołoska — jak podają starzy istnieje od czasu króla Zygmunta Starego, ora wojen z Wołoskami.

Prawdopodobnie nazwa „Wołoska” pochodzi od jeńców wołoskich, którzy tu zostali do niewoli. Była dawniej małą miejsciną i taką nominalnie do dnia dzisiejszego porostawa.

4. Zagadnienia językowe gwary.

Polacy mówią po polsku, Rusini po słowacku.

U Polaków daje się zauważyć gwarę wschodnio-małopolską, zaś w jej. rękami są spółbreria.

5. Kultura materialna.

Mieszkańcy zajmują się rolnictwem, Żydzi handlem

Z ryb znane są „brany” „jółce” „pstrągi”.

Łowią ryby wędkami i koraćkami. Chodowane są

kozy, konie, owce, kury i niezapewnia.

Z zboż się, owies, żyto, pszenicę słabo. Trzciniański
sadaż, ra pługiem i motyką. Narzędzia rolnicze:
pług, brona. Produkty roślinne: uwierrzocze prze-
skonywa, w piwnicach i kopcach. Z potraw są
wzywane: kartofle z młkiem, papuska, barszcz,
zaciętki z maki, bardzo mało mięso.

Przygodnie zajmują się domowym rzemiosłem
w ramach własnych potrzeb.

Przemysł wólcie niery urozwojony. Stroje ludowe
męskie zbliżone do miejskich. Stroje kobiet: Koszula
spochwica, fartuch, kaftan, bluska i szustka.

Domy budują bez kominów na dachu. Zabudo-
wana gospodarskie rzemio pod jednym dachem.

Sprząty domowe zwykrajne; ~~wieczne~~ Tawny, Tórka,
stoty drewniane - ubogie. Czystości w chatach
pozostawia wiele do zjedzenia, tak samo przygnaję
ściwa, pranie obuwia i umywanie naczyń.

Wyrzyc przydrożne drzewa: sosny, dębowe, fujtko-
wane przez porządkowych miejscowych gospodarzy.

G. Kultura duchowa.

Świadomości mało nabobonna, religijności średnia,
udział w odprawach świąt. Ubranie modlitwy:
rozważa, nabozęństwo majowe. Meirkonij ma
chorują, pomocy lekarskiej szukają u sąsiadów,
a tylko w ostateczności u lekarza. Chorych
pielęgnyją ze średnią troskliwością. Pieśni obrzędowe
spiewane są w czasie wesel, Bożego Narodzenia
kolek, ze zmieszaniem melodji.

F. Kultura społeczna.

Brak poczucia pochodzenia rodowego. Wzywają
przewisk, przydomków dla wyróżnienia jednako-
wych warstw. Sposobem rozbawień do dzieci w kwia-
tku z ich uczestnictwem do szkoły - obojętnej.

Moralności religijna, matczyńska, prawna - dobra.
Porównują się "Niek ludnie przechwalony"
zasi Rusini" Stawa Jusu Chrystu!"

W środowisku jest wybitna rolna, kółko rolnicze,
Kasa Stefanyka, Proswita, Straz ogniowa,
Pracjalna akcja katolicka. Przewodzący tydzień
w swoim zakresie. Kwór nie posiada
występu na życie ekonomiczne i kulturalne
środowiska.

Tyścis woborę, dnia 28. IV - 1936r.

Кировниетос лхонь поименны
и Тынне лхонь
дней 20. 8-26.
№. 144/36.

Тынне Хетаска 4
Лет



Инспекторскя Лхонь
и Саеонин

Односиме да воп. з дня 12. 8-б.р., в Лхонь.
Лхонь, докучеяея сеховскяея подреуктор,
Кировниетос лхонь лхонь. зсподсте:

- 1). Подреукти сеховскяея провхоне зя в Лхонь
лхонь. в одд. II : III.
- 2). Дня ресиреяея бухосон сеховскяея мис. лхонь
лхонь. ме зспотык зя зсдучеяея лхонь.
- 3). Стосунек ме лхонь. да упки зспотык сехов-
скяея лхонь. зспотык.

Кировниетос лхонь
Г. Импуль.



CIĄG DALSZY K W E S T I O N A R I U S Z A

w sprawie badania środowiska.-

Nazwa miejscowości

Tyrawa Wołoska

1/. Wymienić znajdujące się w niej zabytki sztuki malarskiej, architektury, jak stare kościoły, kaplice, cerkwie, dwory, zamki, względnie ruiny, budynki mieszkalne, zabytkowe.

Przy **każdym** zabytku bez względu na rodzaj podać krótką jego historię powstania, obecny stan i zaznaczyć czy objęty jest opieką konserwatora wojewódzkiego.

2/. Bogactwa naturalne danej miejscowości, jak źródła mineralne /podać jakie/ kopalnie, pokłady rudy, wartościowe minerały i t.d. W każdym wypadku podać przypuszczalną ilość i czy są możliwości eksploatacji.-

3/. Nazwy organizacji społeczno-oświatowych działających w tamtejszym ośrodku według stanu z dnia 1 stycznia 1938 r./wymienić organizacje polskie, ruskie, ukraińskie, łemkowskie, ilość członków poszczególnych organizacji, charakterystykę działalności i ocenę: aktywna i bierna/.-

4/. Ilość i nazwa ośrodków kulturalnych takich, jak domy ludowe polskie, Proświty, Czytelnie Kaczkowskiego, chóry, teatry ludowe, orkiestry lub inne zespoły /podać ocenę działalności: aktywna bierna/.-

5/. Organizacje gospodarcze jak spółdzielnie, kółka rolnicze, kooperatywy, kasy Stefczyka, kasy pożyczkowe, /wymienić polskie, ruskie, ukraińskie, łemkowskie /Podać charakterystykę ich działalności.-

6/. Czytelnictwo ludności /charakterystyka ogólna, oraz podać nazwy czytanych przez ludność pism gospodarczych oraz gazet. Podać nazwy czytelni oraz bibliotek znajdujących się w danych ośrodkach.-

7/. Stan dróg w danej miejscowości, rodzaj, odległość do najbliższego miasta powiatowego i połączenia /autobus, kolej, poczta /odległość od najbliższego kościoła.

8/. Rozwój i możliwości danej miejscowości pod względem turystycznym - uzdrowiskowym - wypoczynkowym. **Zainteresowania** ludności pod tym względem i nastawienie.-

ad 1) ^{Żabytki} W Tyrawie w Wołoskiej jest stary, rabytkowy kościół
 nmrowany w stylu romańskim. Podobno pochodzi z wieku
 14 lub 15 i został przerobiony z dawnego klasztoru
 zakonnego. Dział jest odnowiony i otulany w ostatnie
 3 latach. Znajduje się pod opieką Urzędu Konserwatorskiego.
 Zmierzalabytkowy budowli ani ruin w środowisku nie ma.
Bożactwa naturalne.

ad 2) Zachęty kopalni Tyrawa w. me. posiada. Istnieją widocznie pewne
 nadzieje na ropę naftową, ponieważ w tym roku jakaś firma
 wieleńskawita wyści gruntu na "Stornem" pod próbną
 wiercenia w celu poszukiwania ropy. Wiercenie typ pierwsze
 me. rozporz. Organizacji.

ad 3) Organizacji społeczno- oświatowych powiatu Tyrawa w. Rikto.
 a) Organizacje polskie: 1) "Związek Strzelecki" organiz. czynna.
 Czł. czynnych liczy 18. Wspierających około 60. 2) "Orlesta" przyt. S.
 Członków około 30. 3) "Ochotnicza Straż Pożarna" Org. czynna.
 Czł. umundurowanych 11. Czł. wspierających około 20.
 4) "Miejscowe Koło L. O. S. P." Org. czynna. Członków rzeczywistych: 11.
 Czł. wspierających: 28. 5) "Kółko Słachty Zagrodowej" Org. czynna.
 Członków: 45. 6) "Kółko T. P. S. P." Aktywne.
 Członków około 10. 7) "sekcja Katolicka" (parafialna) Org. czynna.
 Członków około 50. 8) z tych wyżej wymienionych organizacji najwięcej
 aktywności mają: "L. S." oraz "Cel. Straz. Poż." Inne są również
 aktywne.
 b) Org. ruskie: 1) "Proswita" Org. aktywna. Liczba członków około 30.
 Działalność tej organizacji jest w tej miejscowości dla potrzeb
 orkodiwa. 2) "Syłskij hospodar" Org. bierna. Liczba członków - niewiadoma.

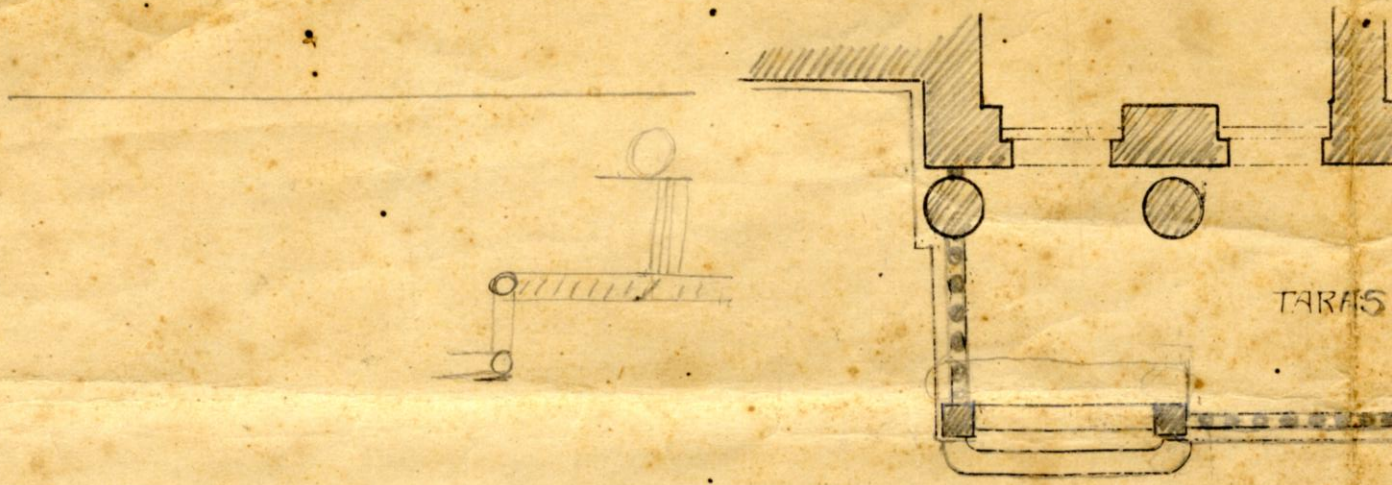
ad 4) Orgo Ośrodku kulturalnego. W Tyr. Woł. istnieją dwie świetlice
 w domu Kasy Sioforyda. Jedna jest własnością L. S., a druga należy
 do O. S. P. Są też 2. sale teatralne i do urządzania zabaw.
 Jedna w domu Kasy St., druga na "Witkarowce" parafialnej.
 Rusini mają swój dom, w którym miesi się czytelnia, "Proswita".
 Przedstawienia uwadza się tylko dorogowo, gdyż nie dają dochodu.
 Świetlice są czynne.

ad 5) Organizacji gospodarstwa. 1) ellijnowa Kasa Sioforyda. Powiatu wstany
 piśmowy budynek. 2) Spółdzielnia "Rohuk" Spółdzielnia gospod.
 zarobkowa. Prowadzi sklep, wprowadza nasiona i nawozy, rturine.
 3) Rusini posiadają własny sklep spółdzielny, który występuje b. mało.
 4) Istnieją jeszcze "Kółko rolnicze" które wykazują słabą działalność.

ad 6. Czytelnictwo. W Tyrawie czytelnictwo rozwija się słabo, gdyż nie
 ma biblioteki. Na Kaslepona jest bibl. szkolna. Liczy przeszło 80 tomów.
 Korzysta z niej tylko uczniowie. Jest też mało wartościowa biblioteczka
 parafialna, kor. korzysta z niej tylko ewangelicy i kilku katolików.
 Dla Tyrawy biblioteczka publiczna, choćby mała jest konieczna
 gdyż czytelnictwo ma tutaj dwie widoki rozwoju. Klientury
 czytają obecnie dość dużo gazet. Piśm. gospodarstwa jest mało.

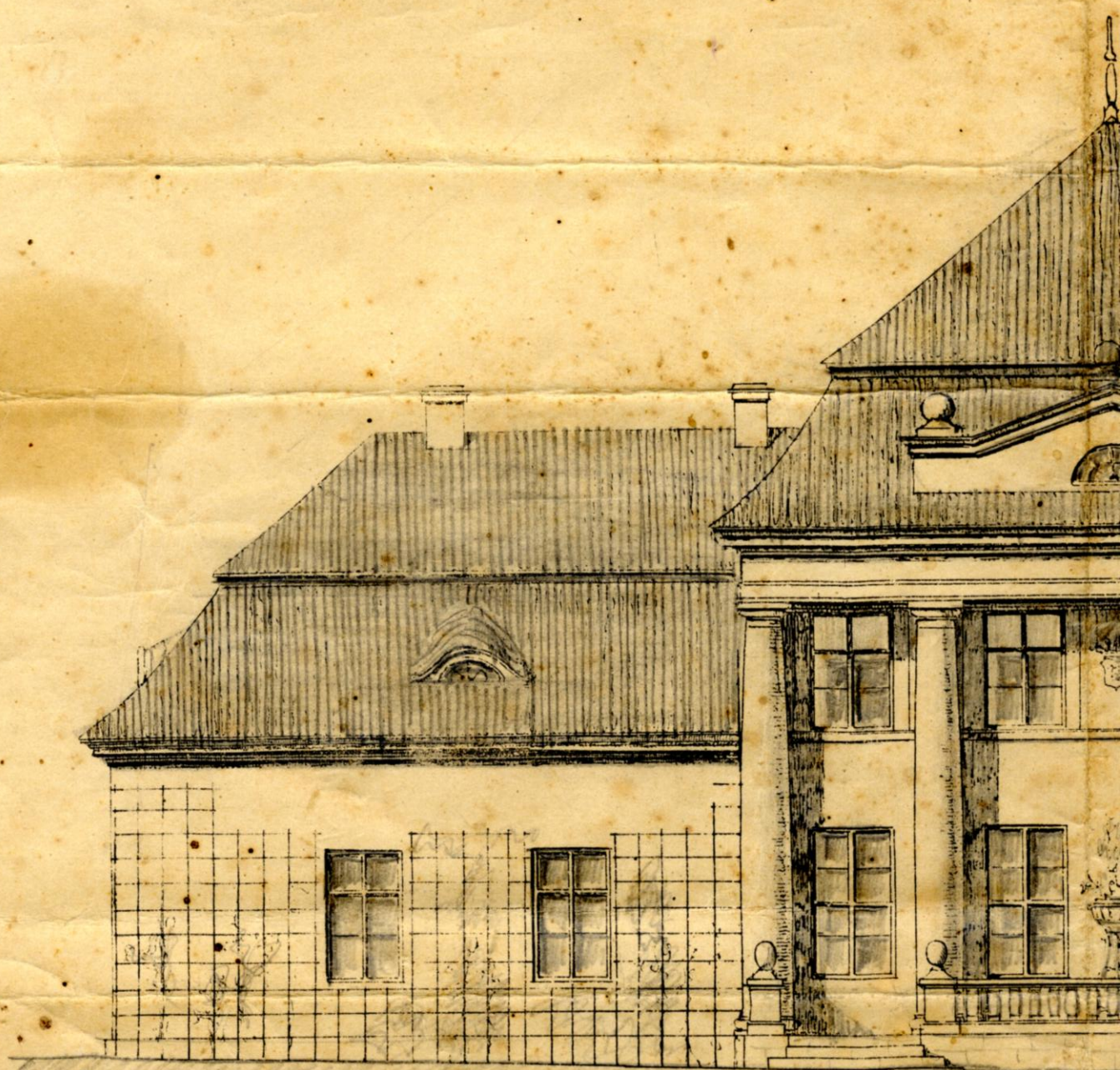
ad 7. Stan dróg - Dość dobra droga do Przemysła do Sankta. Długości do Sankta 22 km.
 do stacji Zador 12 km, do Przemysła 47 km. Kosciół i poczta są w miejscu.
 Autobus jedzie próbnie 2 razy w tygodniu.

ad 8. Ekologiczności rozwoju miejscowości pod względem turystycznym i wypoczynko-
 wym są dostępnymi, tylko brak propagandy. Przebieg



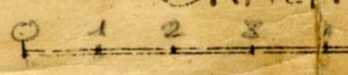
TARAS

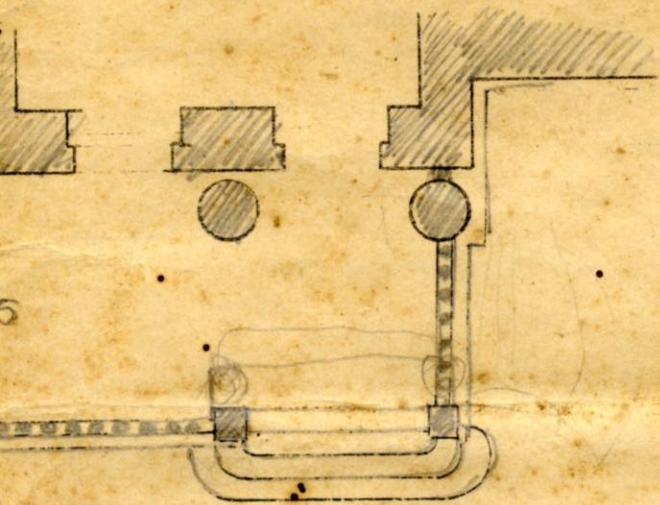
RZUT POZ



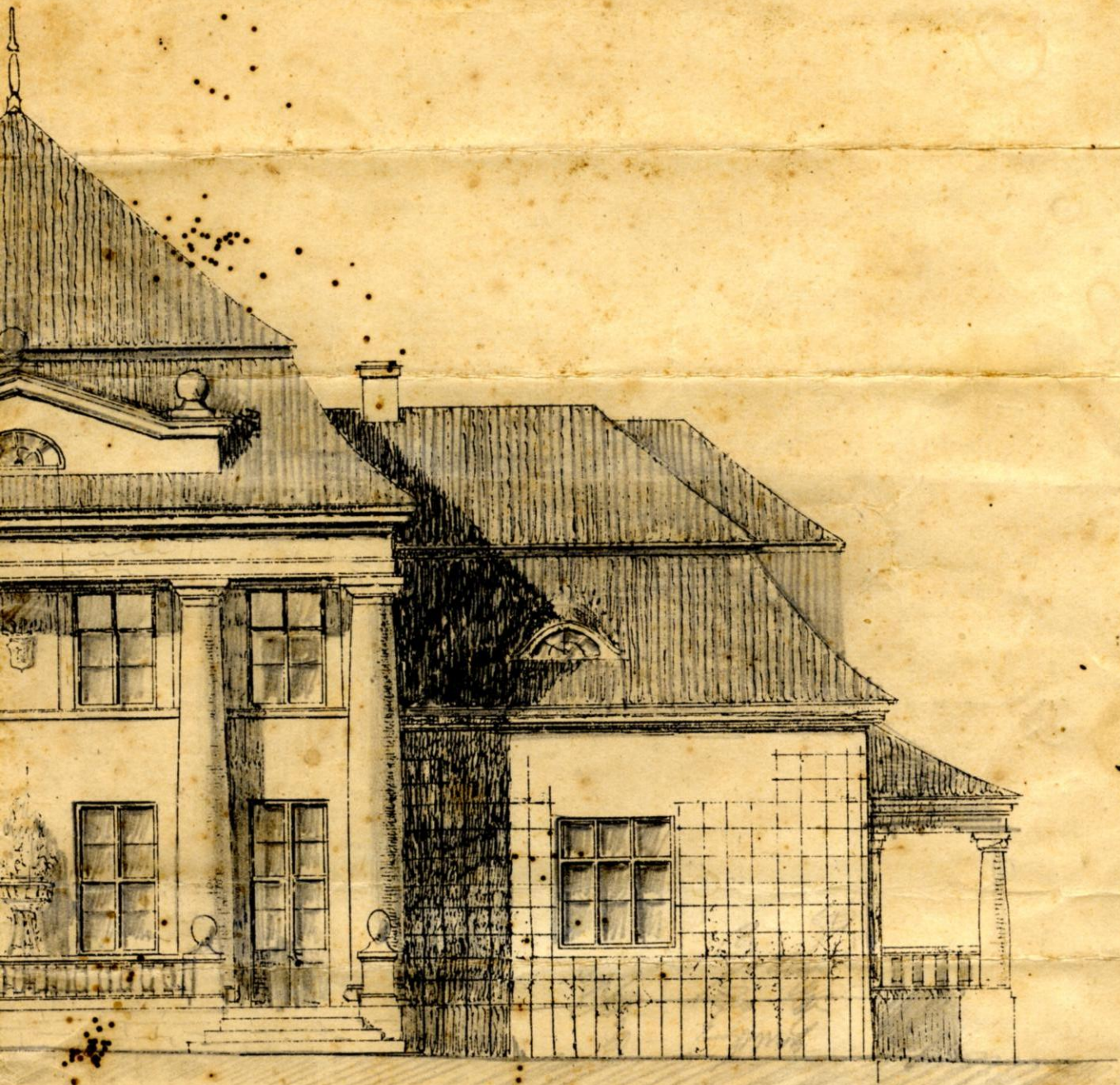
WIDOK OD ST

SKALA



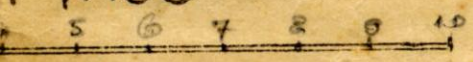


ROZCIOMY



TRONY DROGI.

1:100



Arch. J. Polak

MUZEUM HISTORYCZNE
SANOK, ul. ZAMKOWA 2

Widok dworaka w Tyrawie Wołoskiej
(obrys nie istnieje)

Janul 25. XI 1966

1440
250

650

4

5650

695

32

12

1440 =

445
2000 2

95 45

475 4
380 4

4275
625

350
250
410
135

1140
700
200

1140

