

Iwesiönaryusz

« Sprawy badania środowiska »

Narwa miejscowości Aljarków Partei: Pesho

1) Badania wsiopne

Ludność wioski to Polacy, Rusini i Tydri, (184 Polaków, 423 Rusinów i Wjplów) narywają siebie

« Rusnakiy » (Rusini) i « Polakiy » (Polacy).

« Cresto otytoč tyč narw ludności narywa miess = kanców górnjej części wioski, kowisruiany, dolnej « dolisruiany », zaś mieszkaniec « prysiatka Rajiska » « rajiseriany ». Dwóch ućdalskich sośiadów, ba z wiosek takich, jak Rybuc, Rajskie i T.p. narywa ludność miejscowa, kowisruiany, jako: mienkaję aui jui dalej « górech ».

2) Zagadnienia antropologiczne.

Ogólnie scharakteryzowany typ mieszkańca przedstawia się następująco: wzrost średni, ciało szczupłe, choć muskularne, głowa ku tyłowi wydłużona, kolor włosów: różny: brązowy, ciemne, jasne, nos prosty, twarz okrągła, profil dość krótki.

3) Zagadnienia topograficzne.

Mieszkańców 617 z tego 184 Polaków rym.-kat. 423 Rusinów gr. kat; 10 Tydliów wyznania mojżeszowego.

Wyznania pokrywają się z narodowością. Ludność na ogół biedna, kilka gospodarstw to własności od 15-50 ha ziemniaków to gospodarstw od 5-15 ha, reszta zaś to naprawde bardzo drobna własność. Cresto 2 ha ziemni muszę żyć dość biednie rozbiję.

Ziemnia palierana jest do gęb ni klary, ciężka, różna glinka, przy większej ilości opadów byt namaka, przy posusze staje się piaskiem.

Udaje się: ryż, owies, jęczmień jęczmień, ziemniaki, kasza, brukiew, buraki, łubin.

Miej uprawiane są: krowie, krowie, fasola, groch, kukurudzka, soja.

Wokół wioski rosnąca się są drzewa mieszane z iglakowych drzew i krowie rosną: sosna pospolita, nadziej amerykańska, jodła, świerk (surek) jodłowiec. Do rzadkich okazów należą modrzew. Z drzew liściastych: buk, grzechotki, leszczyna, osika, brzoza, dąb, jawor, klon, topola, lipa, wierzba, wia (wierzba padukowa) klon, akacja. Z krowie: śnieguliczka białojęzyczna, kolina, białki per, jesion, tenczel, tarnina i inne.

Drzewa owocowe: jabłko, grusza, wiśnia, czereśnia, śliwa węgierska, agrest, porzeczki.

Kwiaty - polne, wybitnie górskie jak u.p. lasanka biała, ukwap, zawilec, inne to kwiaty dolin i równin.

W lesie spotyka się rąbce, wilki, lisy, sowy, jelenie, białki - wiewiórki.

Przyśiółek, leżący w północno-wschodniej części wioski nosi nazwę „Rapskie” Lasy, pastwiska i góry wzniesione są ułożone u.p. mały lasek sosnowy leżący w kotlinie to lawina (pochođenje narwy nawet najstraszliwym mierzawie) inny lasek narwany, rzadziej rzut, ka-tywice, spateczysko; góry - walcowyj korbok, wysoki korb, kyczara; pastwisko - walczajama. Legendy, aże podaje o powstaniu dłykawa miana, natomiast stary ludzie tak opowiadają o powstaniu wioski.

Do właściciela wsi dłykowie przyjechał wyślanym z listem z Krakowa szlachcie chodackowcy - Hupiniński. Czekając kilka dni na odpowiedź dorodny ten panobek tak podobał się właścicielowi dłykowa, że razem mieli go u siebie. Panienka jedłusk nie miał on wstydzonego wójka, wyszali za niego kogo innego - ten też został we dworze. Obdarowali go polew szlachcie Hupiniński

5

Żytek niemo często spotykanych polowców
jest piękny - wyraz wyrażone potocznie są
albo crypto ruskie albo tenkowskie - polowcy
dają się zauważyć wśród wywarów, którzy chcą
nabyli pora wioski i jej kulturę.

5) Kultura materialna

Luźniejsi zajmują się rolnictwem oraz hodowlą
zwierząt - w rolnictwie rywności jak i su-
rowców do przetrwania jest zupełnie samowystar-
czalność. Własność musi kupić sobie, naftę,
cukier, herbaty i kawy prawie, że nie wiecie.
Budując chaty ma swoje drewno, lub własne
roboty segle.

W jedzie, goty, chodzą w białym ubraniu
jest ono utrzymane z białej przędzy i upra-
żonego, rękawy kurtak robione z wełny
czarnej.

Polowcy we wsi niemo właściwie większej
nieki tylko mały strumyczek - przede
mająnością rodrają się ryb jest staba
słyną się, gdy chcą się między sobą wypra-
żać o czerwonkach, śluzach; w ryżach,
wydarywanych rekach, lub opatkach, która
spełnia rolę sieci.

We wsi najchętniej hodują: krowy, konie,
owce, świnię i krowki.

Ziemie uprawiają mieszkańcy naogół bardzo
starannie. Na wiosnę gospodarz obrękuje
owies - następnie broni.

W maju przemiał i ryż sieje w jesiennym (prima)
czerwcu na wiosnę (jare); naogół
kardę gospodarz siewa więcej przemiał
jarej, zaś ryż więcej zimowego.

W jesiennym poprzedniego roku po zbiorze
zboża gospodarz upokłada (ore) ziemie
nasierpnie je hakuje (głębiej przemiał)
w zimie woli obrosnąć, na wiosnę go rozmu-
ca - ore jeszcze raz, broni - sieje
mieszankę i sadzi ziemniaki.

Prócz pługa i brony używa mieszkaniec
plotka do zagrywania ziemniaków
do rozporządzenia wyl narodzi rolnictwa
należy zaliczyć siekawkę

6
Pradziej spotykane są: niewnik, kiser.
Roślinne produkty ochraniające są od gwieźd
dobremi. Pomieszczeniem w piwnicy (K. Hasku)
mięso przechowywać również w piwnicy obkładając
je pokrywami i croukiem.

Aby produkty przywózne zabezpieczyć przed
wilgocią trzymane są nie na podkucie a nie
na ziemni w piwnicy.

Od zadrzeży stron skobel i kłodka.

W październiku zachodzą pewne zmiany w wigorku
z porami roku oraz świętami.

Na wiosnę w lesie i psieni jest posidkiem orzoj
w zimie trzy.

Śniadanie przed wyprzedzeniem bywa na
pastwisko składa się z mleka i chleba lub
placka porucznego.

O godz. 8 lub 9 jest obiad, którego menu
mniej więcej tak wygląda: kaszofle z młokiem
stodkiem lub kwasem, kapusta i piórcowe ciemię
ki, pierogi z maczanką (mleko z męka i morkiem)
lub maczanką (śmietana z serem), ścieranka,
kluski ziemniaczane z kapustą, pancake z młokiem
pierogi piórcowe t. zw. stulnyki, poncryki
(placki z ziemniakami surowymi i gotowanymi)
Grzyby poruczące fryzobrawe oraz nępy
z jagód.

Na potudlowok jedzą to samo tylko w mniej-
szej ilości.

Na wieczorek mleko z ziemniakami lub
chlebem, albo kapusta i ziemniaki.

W zimie październik przedstawia się trochę
odmienione. Mało jest wówczas mleka i morka
to też główną strawą wtedy są ziemniaki i ka-
pusta.

Śniadania w zimie niema, dopiero o godz.
7 lub 8 obiad. Kisielica (mleko miazane na
wodzie z kwasem i croukiem), wawjanka,
(kwas z kapustą z burakami i męka), bawrér
cytui i buraczany, kury z męki awianej
i zymniej zalanym młokiem, piórcowe ciemię
z kapustą surową lub gotowaną, supa
ziemniaczana, to potrawy, które składają
się na positek zwany „potudlowok”

Na wieczorek przeważnie ziemniaki z ka-
pustą lub supa ziemniaczana.
poływie podczas święt pojawia się mięso,

cukier, herbata, ryż, owoce.

Obrywaniem więc zwłaszo w zimie, gdy brak w potrawach tłuszczu, cukru i witamin jest w stanie opłakany.

Ciesielkę prawie że ludność miejscowa nie rajnuje się, kołobieżstwem i beduastwem o tyle że forace z tego zakresu nie wychodzą poza wieś, ciastostwem rajnuje się dość dawa i bosi gospodary, znajdując oni zapieć nietylko w swojej wsi ale i poza nią.

Z foremysku ludowego trykotarstwo i ścieciastwo nie ma namników rozwoju.

Itactwo i powtornictwo rozwinięte.

Strój ludowy zimie i ratnaca się ripetnie.

Strój męski: biała koszula z białym kołnierzem (niekiedy z białym kołnierzem) i białym (niekiedy z białym kołnierzem) obrywaniem białym i czerwonymi smugami, długie rękawy (kapota wędmianna z rękawami) lub krótszy kurta. Na głowie czarna poraukowa czapka w zimie - w lecie słonkowy kapelus, obuwie: chodaki.

Strój kobiecy: koszula biała wyszywana, 4 poly fartucha, w pasie krapka, tejbik, na rzyzi smugowy peret, na głowie biała wędmianna churka. Obuwie buciki, nie chodaki. Codziennie ras' chodaki, rannosi bucików - codzienny strój bez peret.

Pras strój takie ogledac można w skryniach u starych gospodary, którzy ubierają się w nie na wielkie święta, kobiecych ludowych prawie że już nie ma.

Kobiety obecnie przyjęły prawie że strój krawski (rosnica ta, że koszula wyszywana po ukraińsku) męczyści ras' ubierają się po pańsku" spodnie koszula, kamiretka, morynarka, czapka lub kapelus, buciki - w lecie palto w zimie - kurtka.

Budownictwo ludowe posiada nierównie mało artystem. Chata prosto kłosa rbusowa na 2 drewna, pokryta słomą. W niej pomieszczenie

opócz irby mieszkalnej, świąnie, obory, i chlewiki.
Prawie ni mi widac starania, by ta chata była
piękna — narewność wyklepana i pobielona,
okna małe bez ramion. 7

Kościółek wybudowany jest z cegły — pułap
ma wykładany drewnem. Jest gotycki
(podobna sylwetka kościoła)

Kierb prawie niema, meina też malowideł
jedynie obrary.

Cerkiew również umiarkowana mniej piękna
niż kościół.

W irbie mieszkalnej na wódkę jest słót z ru-
chomym wieńchem (wawnostr forechowyj nabiał)
wokół irby ławy — 2 lub 3 łotka, nafa lub
predeus na nakrycie, tyruik, skrynia do
forechowywania odriery.

Rzadko spotyka się drugą irbę (alkien), a wtedy
w alkienie jest łotka, ława i nafa na ubranie.
Nakrycia urzywa: drzewka, kocercha, łopata (do
pieczenia chleba) garnuski porcelanowe fajan-
sowe gliniane i żelazne, miski, talerze
i szklanki.

Upiększenia irby to kwiaty robione z bibułki
i raktadane na fotele obrary.

Cystaria po chatach niedużo.

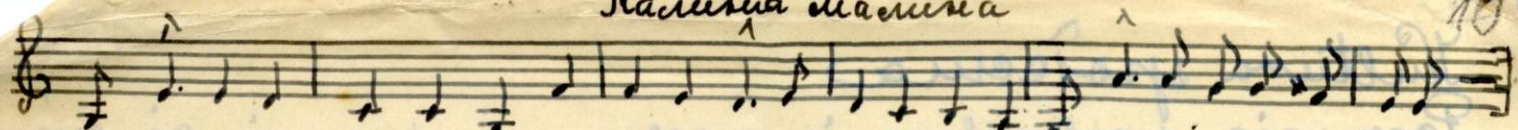
Opócz codziennego mycia ciała stosowane
są wódel mieszkalniców kąpiele (w zimie raz na
2 tygodnie w lecie częściej)

Mytło jest jednak rzadko w użyciu i często
sama woda nie jest wystarczająca do racjo-
nalnej higieny ciała.

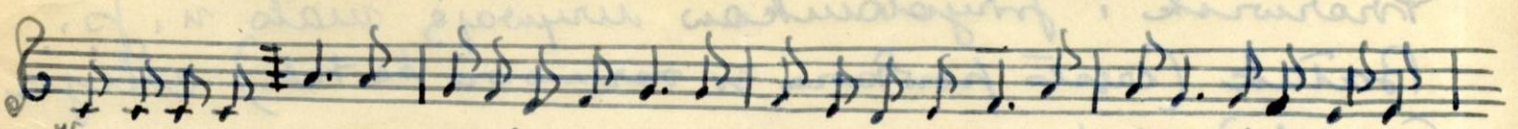
Obcier frana a nasiepnie gotowane w t. zw.
zawarce, tekseus, bielirna.

Nakrycia umywane w gorącej wodzie, stosowa-
ne folashkiem.

Kapliczka przydrożna w dlychawie takż ma
historję: właścicielka wsi pani Eulalja ca-
tońska miała 11 dzieci, bez radus z tych
nie chowało się. Chając chowaste drucho w intencji
by to przynajmniej mogła wychować kerada postać
wie kaplice. Kapliczke wystawiono, a 12 dziecko
pani Eulalji Zatorskiej było druchem
wsi i majetku. Podczas wojny kapliczke
wypetnie zniszczone, niki jednak pmer. elpurisy
oras nie myślało jej odnowieniem, aż obecny
właściciel clyerkowa p. Popow przysłuło się
ie i. p. Jan Kpouucyn Zatorski kłery w kaplicy



Ка лі на ма лі на дереўце зеле не по ге кай гібне но цэрохнае сьме



Калі на ма лі на дереўце зеле не по ге кай гібне но цэрохнае сьме.

Каліна маміна.

Каліна маміна, дзеціце зэтене покрекай дзіцячыя сьме
сэрца на мена (bis)

Не знаю не знаю сы будзе ськаты, сы миа
счоце маты за інчочо даты. (bis)

Як тиа счоце маты за інчочо даты провее
тиа дзіцячыя дај до мена знаты (bis)

Тыст бым напысала папери не знаю
Як сьме моладзіка гавошы не знаю

Напысу, напысу праваю рукою і пусьме
до тебе бьстрою водою (bis)

Мотаді дзіцячы нема сьро віныты
10 літ ~~на~~ мьнуто јуі знаю дьвьты (bis)

12 літ маю до школы, сьме чодыт
Јуі јуі навуј сьдасі попіф боеркы водыт

15 літ маю, замусі віддајьтсія јуі јуі так
не буде јак јуі здајьтсія.

Каліні маміні, двібуі коніасьчыні прьјьрот
сумьныј весрот мотаді дзіцячыні.

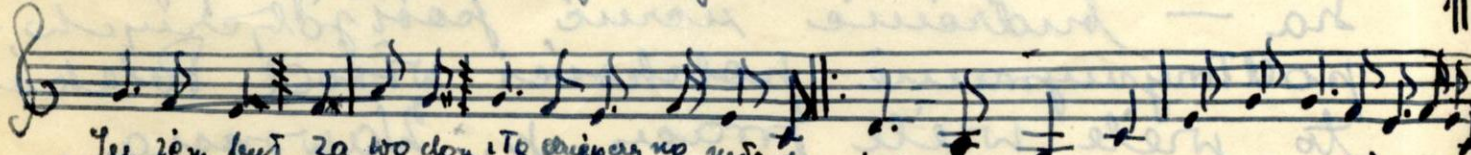
Буто не стьхаты людськыі намывы

Буто сы носыты віноч на хотаві

Буто сы кьрыты за коона спілочок

Буто прьспілаты зэтеныј віночок

Јуі ја бьт за водом



Јуі зьм бьт за водом ітэ сьмьныј неј мьдо дэ јак ія тиа та сьмьніі сьмьніі сь
вочіе

Ковікі, ковіаубкі, подамалі сьукі, оевре (bis) јако сь
стапа сьмьніі
до својей богданкі ја појьсде

і.т.п.
Дьд на гьба похумбра і вьле іуьч.

Kultura społeczna

Początek pochodzenia rodzowego prawie nie ma.
Przeważnie i fryzjanków używają mało u. p.
Bataki (często powiada w rozumie bataki) cłija
(ali ja) i. + p.

Rośliny dla szkół są bardzo przychylnie
wytwarzają dzieci z jedynym przekonaniem
ze szkole nie tylko nauki, ale i wychowa-
nia, moralność religijna, matriarska i prawna
nie porostawia nic do dyskusji.

W gromadzie są niezręczny uspokojeniu
gromada z sztysem tworzy bardzo miłą
głównie rodzinę.

W rodzinach paucy zgoda i miłość przykłada-
na.

W chacie gdzie mieszkają synowie z rodzinami
i dziećmi córki niewydane, gdzie żyje para
dziadek i babka - zupełnie postać ma
głównie domu dziadek lub jego syn.

Stare kobiety opiekują się dziećmi, najbardziej
kuchnie - dziewczęta wykonują najcięższe
prace w domu - dzieci spełniają rolę
gastrolerów.

Wzajemnie towarzyszą używają porównania.
Stawa Trusa Chrysta - zdrowi, zdrowi
butie.

Organizacji społeczno-gospodarczej
nie ma.

Dwór, który jest w dość przykrym położeniu
nie może charakteryzować podnoszą
wsi, kulturalnie występuje poletek
bardzo dodatnio.

Organizacji społeczno-kulturalnej często
nie ma, swój sekretarz i inicjatywę p. Nawro-
ta - budzenie uczuć patriotycznych, -
podtrzymywanie polskości wśród Polaków
to wiele wiele pracy p. Nawrota.

Кировниково Сел. Посск.
w Myserkowie.

Myserkó d. 28. I. 1938.

L. 4/38.



Inspektorat Szkolny
w Jarosku.

Podrocznikow Lemkowski w tat. szkole nie
mija sie. Są natomiast w niej bukwary
ukrainskie. Taki stan rzeczy nastatam we wrześniu
1937 r., po ustąpieniu poprzedniczki p. Janiszowej.

- "M. J. K."
Kauw.