

Bambrow Naradony.

1

Kwestjonariusz

W sprawie

badania środowiska.

Banoleń narodoży.

Rok: 1936.

# Bandrowi narodowy

Powstanie: Lesko.

1) Bandrowi wstępne:

Grupy lokalne: [Galacy - 187] [Rusini 250]  
[Ukrainicy - 882] Razem 1150.

Ludność narzuca siebie Ukraincom. Ciżi ludności  
narzuca siebie „Rusnakami.” Narma „Rusnacki  
sijga rasow' karsro dawnych. Miandoinie ra rasow'  
Stefana Batorogo króla polskiego, tyż tutaj dwiedric  
Bandrowski, od którego wzięta osada narwę  
Bandrow. Gorgitowo + Bandrowie byli samii  
Rusini, narzwojżery siebie w mowie potocznej  
swoją gwara „Rusnacki.” Kiedy ra rasow'  
rozbiorowych sprawaodreui zostali też Niemcy  
do Bandrowa, dla odwołnienia osad, narwanu  
Bandrowi narzostony osady Rusnacków, ras' sadę  
niemiecką Bandrowi Kolonja. Narma Ukrainicy  
sijga rasow' niedawnych, bo roku 1924-5. Kiedy  
ludności mijszowa karsyła kartakii swych synów  
w szkołach wyirnych, ci przyjedrożyce na walcujsie,  
cey też wrodożyce do domów k'powodu braku porad  
porępli saklaciwi Towarystwa i organizojsie jabb.  
„Proswity i Lyby,” gorbis karsypli mijszowinici  
i przyksygnwas ludności by narzwalisig

3

Ukraincami. Wsi Sumskami narywają biednych  
rolników, przytem narwa ta jest wśród ludności  
ceni powirajacem.

2) Zagadnienia antropologiczne:

Ludność miejscowa odznacza się wysokim  
wzrostem, wyznakłą budową ciała i proporcjo-  
nalną, głowę podługnie, włosy przeważnie  
jasmne blond, oczy niebieskie, u mężczyzn  
sramie, nos prosty, twarz podługnie, szeroka.

3) Zagadnienia topograficzne:

Miejscowości narodowości ruskiej

wyznania gr. kat. jest = 1132

Miejscowości narodowości polskiej

wyznania r. kat. = 18

Rolnik najbogatszy posiada

50 morgów pola, najbiedniejszy posiada 3-5

morgów pola. Ziemia przeważnie gliniasta,  
ekspozycja południowa, morwa skarnościem  
kwasną w połowie z piaskiem. Do uprawy  
ziemi ludności sprawa sztuczne nawozy.

Obrotka używa ludność w mniejszym  
procencie od nawozów sztucznych. Lasy  
przeważnie szpilkowe. Ze zboża uprawiają  
rolnicy owies, pszenicę, jęczmień i ryż.

W duszy ilosci uprawia ludność ziemniaki,  
 narywa je, buli. Z roślin spotkać można  
 chwasty jak; tasznik, iostka, iglica; gwiazdka  
 pospolita, sętes' bratki, miński lekarze,  
 blawaty i rośliny rosące na łąkach podmokłych.  
 Trawy przemennie kwasne, na łąkach past-  
 mokłych. Trawy te służą na pokarm dla  
 zwierząt. Ludność w ostatnich czasach  
 kasyna łąki podmokłe osusza / Wyr. m. in. s. m.  
 "drewno" / Wąsny i jarny ludność uprawia  
 nie uprawia. Przewożonych i woyole  
 sadów jest bardzo mało. Ze zwierząt  
 drzewi spotkać można drzewi, kury,  
 fajre, sarny, jelenie (w drzewi ilosciach)  
 i drzewi. Pradkonię są kury i wydry.  
 Ze zwierząt domowych na pierwszy plan  
 wybija się konie. Ludność zajmują się  
 hodowlą koni rasy. Konie są duże,  
 przeważnie ciemne i ciemne. Upręgi  
 na konie przeważnie krakowscy. Ze zwierząt  
 domowych są jeszcze krowy, owce i drób.  
 Ludność m. in. s. ostatecznie kaeręta też  
 uprawia pszczołnictwo. Główną rolę  
 m. in. s. to stumyłe jęski narywany

przez miejscowy ludność, koroliska. Dwa  
są dwie. Pierwsza droga prowadzi nadkolem  
wsi. Droga ta poprzedzająca jest strumykami  
o podłożu kamiennym. Według drogi,  
rolnicy mówią że idzie się „winiarny”.  
Druga droga bierze prowadzi skrajem  
wsi. Według tej drogi miejscowi mówią że  
idzie „Lukarny”. Pastwiska są dwa; gromadki  
i państwowe należące do państwowych lasów.  
Pastwiska niniejsze są własnością prywatną  
mieszkańców i noszą nazwy jak; „Lary”,  
„obozni”, „stip”, „smorska”, „balno”,  
„dół”, „sypta”, „beik”, „wersh”, „kremianci”,  
„głowanie”, „łask”, „holowianka”, „rowin”,  
„mochmatyk”, „kucera”, „horb” i „potik”.  
Pastwiska te są niniejsze, bardzo wiele ma  
swoją nazwę bardzo starą, są one własnością  
prywatną. Pastwisko gromadki nosi nazwę  
„na bramałkie”, państwo nale. do państw.  
lasów nosi nazwę „na państwo”. Bandrowi  
Korolowcy posiadają dwa. Jeden z nich na-  
zywa się „Wola”, drugi „Potyna”. Mieszkańcy  
Bandrowi Korolowcy zostali paleniami przez  
diedzią Bandrowskiego. Nisi zostali ra-

Lirona w 16 w. Do witej rosta' storany na bawiej  
 / tak mowig miorowany / srtasnie Sklarski. Pod  
 Sklarskich drinaj jeti bardo bierny i bogaty.  
 Pod ten przykryty sie do przedniemina oswiaty  
 i kultury wozni. Pod ten budowa' cerkiew  
 i szkoly. Z rodu tego wybierani sa kawale  
 radni i sołtysi.

4) Zagadnie jerykore, gwary:

Ludnosci' iacelowiska klasa jerykiem rustaim.  
 W jeryku tym staja sie ramwarye' wplywy Lemkowskie.

- |   |   |
|---|---|
| Jukoro - rikoro.<br>Hur - huro.<br>Hunyubra - nampanubra.<br>Huzobro - Huzatapan.<br>Huzbaruno - Huzumimno.<br>Huzulab - empinyb.<br>Huzumbra - butir.<br>Deruki - upomopi.<br>Okin - kenare.<br>Ho - he.<br>Cipuwarda - nigboga.<br>Ok - nob.<br>Kanyrei - karadani.<br>Okmara - nabkypri. | Jyni - Jynita.<br>Jopyo - shopo.<br>Jymu - paemo.<br>Jaxepib - ganegymab.<br>Josenimno - zastarnamno.<br>Jberpa - skunyb.<br>Yberip - z noru.<br>Goro - gosbina.<br>Luma - perebo.<br>Hornab - naurab.<br>Lymybabes - caibes.<br>Lmwobremno - byara.<br>Topagris - mupri.<br>Kowari - sacari. |
|---|---|

kyrui - repenni.	vigunui - gotpui.
vro - novo.	zagunna - zaberpna.
prunagubto - smurosig.	kerig - negotpui.
zisy - rosi.	prunuse - smole.
nozagunui - stramenunui.	kyunui - unagunna.
zeber - kag.	zualo - nebunaga.
prunna - janobuna.	zunkye - niro.
zuno - smoko.	zburunenii - bukunenii.
nani - bennorii.	kozpani - senit beunenii.

Żyję ludności niżejonej odnara się drzewnością silnem akcentowaniem i dobiciem głosu. Ludności niżejowej, szczególnie kobity, lubią mówić dźwię i bardzo głośno.

5) Kultura materialna.

Ludności żywi się głównie płasowia rolnem. Ubrania wyrabiają mieszkający rolnicy sami na warstatach tkackich. W średowisku są kmane ryby pod nazwą „steri” i „plaskaczi”. Ryb ludności nie łowi. Najchętniej ludności hoduje konie. Ludności uprawia pola bardzo starannie. Orka odbywa się karpową pługów zwykłych. Obszar wywołą mieszkający ziemą paunui, po niemat wiosną gorzej przewieć ją na góry po płocie. Żasiew kłocia na wiosnę rozporządź musi gicie, polesem stopieno more sici syn w daleryn.

Drużyna ludności lubi śpiewać. Śpiewają wje-  
 rano idąc w pole i kiedy wracają z pola. Narzędzia  
 rolnicze to; pługi, brony, płurki do obgartywania  
 ziemniaków, kosy, sierpy, młotarnie i sieczkar-  
 nie. Gradulki rolnicze ochraniają przed gniciem  
 w kopach. Przed kłódziejami chowają 4 komora-  
 ramykanych t. zw. ślepeni kamkami, przymem  
 każdy gospodarz ma swoją tajemnicę we własnym  
 sposobie ramykania kamku ślepeni kamki.  
 Ludność jada najchętniej trzy razy dziennie. Do  
 najbardziej pospolitych potraw należą; chleb  
 żytni razowy, mleko, jaja, Łaksa / kaiserka /,  
 kapusta, barsz i ziemniaki. Alkohol ludność  
 prawie że nie używa. Ludność niejęsowa naj-  
 męje się wieśniactwem, bednarswem, kotadziejstwem,  
 stolarstwem i kowalstwem. Niemal każdy gospodarz  
 posiada warsztat stolarski i różno przybory.  
 Każdy wyrabia dla siebie i sobie umie zrobić  
 wszystko. Na sprzedaż natomiast jak mówią  
 nie umiemy robić rzeczy. Ludność lubi  
 i zajmuje się też myśliwstwem. Uprawiają  
 też w drugim stopniu kłóśnictwo. Strzel-  
 i karabinów niepełnych kłóśi można we  
 wsi dostać.



Sprzęty i narzędzia domowe uniwersalne są na  
 półkach. Do najwspolitszych sprzętów należą;  
 garnki, miski, drewniane łyżki, kociołki  
 na trzech nóżkach /kelasne/ do gotowania ziem-  
 niaków na ogniu, warzechy i blaszaki do  
 pieczenia chleba. W irbis karolej misie są  
 dużo obrazów świętych wirguych według siebie,  
 obranych kwiatami robionemi z łańcuchem i nie-  
 bieskiej bibułki, ponadto są wyrytki srebra  
 & kolorowych dibutek w formie wyścinawek  
 wirguych na ścianach. Na drzwiach karolej  
 widnieją krzyże wymalowane kółką gliną  
 i „tryrb” w formie licharra trójramiennego.  
 Pośrodku ichy stoi długie stoły & dwa  
 długie ławki. Przed chatą karolej  
 przy ścianie stoi również ława zw. „pyrba”.  
 Wewnątrz i na podwórku pięknego porządku  
 niema. Grebija nielad i brzoś. Rodzina  
 żyła wspólnie & jednego narzędzia. Myśla do  
 prania używają mały. Pióra na ręce na  
 kamieniu zw. pralnikiem. Krzyż i kapłanek  
 przydnośnych jest dużo. Są krzyże i kapłanki  
 & wyrytemi wyprami w kamieniu i drewnie.  
 Daty najstarsze wyryte są w roku 1623.

11

Krzyż przy cerkwi z wyrytą datą 1623 postawiony został  
na pamiątkę wielkiej misji katolickiej, która odbyła  
się w Bawolnowie Narodowym.

### 6. Kultura duchowa.

Duch misyjowy wierny bardzo silnie w duszy i strachu.  
Ludność wierny że po śmierci dusza człowieka obciążona  
wrasa na ziemię i trzeźwy nowy po śmierci aby po-  
regnować się z rodziną i domowinem, najszybciej  
całkowicie na kawo w kawiato. Dusza człowieka  
tego przybywa stale na ziemi i pokutuje tam,  
gdzie przeszyła. Niemal każdy stary wieśniak  
widział ducha, niemal każdy wieśniak prowadzony  
był przez tego ducha zw. "błąd". Imy drodze  
ciągłej do Bawolnowa Narodowego na tawro.  
granicz, stoi stara wieśba, gdzie ustawicznie  
nową straszę przejeżdżających mieszkańców.  
Pod wieśba tą pochowała kiedyś / daty utalić  
dokładnie nie można / kobieta udurowie swe  
nieumierające dziecko. Na parwiisku zw. "Lary",  
wieśniak podlega wiecorem świnie z jarnaku,  
opytany został przez błąd, z wyniku czego  
kwateriano go dopiero rano siedzącego waz  
z świnie woda potokiem. Ludność wierny  
że strachy chodzą od domu do domu.

Niedawno wydarzył się wypadek u gospodarza Je-  
 Gerana. Gdy wieczem coś raepłó rucac kamienia  
 mi do osłady. Wystraszeni mieszkanicy domu  
 wybiegli wszyscy na drogę z krzykiem. Nie  
 spóźnili u sąsiada, a na drugi dzień spro-  
 wadzili księdza. Mieszkanicy w tajemnej wie-  
 rze, że u każdego kocie rły duch siedzi. Dlatego  
 też nie wsi kotoń jest bardzo mało. Nawet wy-  
 darzył się taki wypadek, gdzie wieszniak  
 zwany „Jekawy” mające przekształcić rły  
 duch jeni u jego kocie, ślapii kota, wyślubad  
 mu oczy, koljosz rjwem. Koci wruelit do  
 kota do ognia. Od tego czasu gospodarz ten  
 dostał przywołania przeciw „Jekawy”, „Kolo bab.  
 Wszakom ludności wiemy również w drugim stopniu.  
 Ludności wiemy że niektóre kobiety są era-  
 rownicami. Kiedy urodzi się dziecko, se  
 przyjdzie kobieta czegoś przyerzy, to na-  
 pewno czarownica, która przy sta rabraci  
 mleko. Ponieważ u mieszkanicow jeni  
 syrkim świecie, dlatego nie walczy nigdzie  
 jellac. Najlepiej siedzieć z mieszkanicem  
 na pogawędkach. Mleko jellac gospodarzowi spre-  
 clajo, a wolsie to mleko przez wozy, to ru-  
 ten, który kupuje musi nie być tej prze-

zdrowiu przez siebie, to gospodyni musi interesować  
 siebie. Kobiety wiejskie umieją kamawiać  
 choroby, kładąc sobie urok, biorąc spalony  
 węgiel do miski wody, kamawiając i o-  
 przykrywając zwane chorobami. W „Wielki Siołto”  
 nieporozumiałaby, że nie w świecie wiejskiej gospodyni:  
 Ludność jest tak poborna. W niedzielę i święta  
 w cerkwi musi być karole. Najbardziej u-  
 lubioną modlitwą ludową jest „Lubow bity”:  
 „Bity to b egumow bowa, Onya, Biegepucumowa,  
 Tberwa neda i zemna, bupumow sue kisc i no-  
 bupumow. I b egumow bownoga, Tycia Kruma,  
 Lmo. Trowia egumowogrowo, imo om Onya  
 posudennogo nremye bion bion...”  
 Ludność wiejska wiejska najchętniej leczy  
 się po kwadransach. W karolech wypadku  
 choroby, szuka wpiersu lubi ludności  
 porośle bab „kwadrower”. Gdy to nie pomaga  
 idzie do szkoły, bo tu może dostać coś  
 za darmo. Wpiersu, wyjadu, w powarciu  
 tej chorobie to dopiero w ostatnim sta-  
 djum choroby kuracja się ludności do  
 lekarza. Główną chorobą i kaszlem  
 przedstawia się bardzo mchijeriernie.  
 Główną tyłko bion i niechlujstwo.

Ludność zbiera też różne rośliny do leczenia. Najbardziej  
 pospolite rośliny to „tataraka”, /trawa/ służą jako  
 lekarstwo dla koni i ludzi do podkurwania. Na  
 pół półgłowa zbierają cyutorę. Ludność lubi  
 też wrotyk kani. W wrotyk te silnie ludności  
 wierzy. Znaczątki używają ciękawego (sposobu)  
 sposobu wróżenia z pomocą jój kurryki.

Mianowicie; do gamka ylinianego na-  
 pełnionego wodą wlewa znaczątko jąje.

Do ceremonij kamawiana w jąju ma  
 powracać obrac wrotyk. Do ceremonij ją-  
 je musi być wylane na obrotach. Znaczo-  
 ry natomiast kamawiają erary z po-  
 mocą mleka. Kuchla obkrawuje 12  
 przylepek /z. w./ przez który patrzą do  
 stonca i kamawia erary i słuchają.

Lud niżej w wierzy silnie że erarowie  
 posiadają specjalne kamyle i które  
 wychodzą na nos. Tu kamyle kmoory  
 a nosie wytrawę potrzebi nim wyms  
 krowy aby katarai mleko. Roku ub. wy-  
 sławny się wypaszek podobny, gdzie  
 kobiety pędziły kijami /urajoną/ eraro-  
 wicz, ponieważ dwadziątka z erarowi po nosie.

Basnis. padaina - legendy - opoviesti.

"Агного разу Иван побив воююк:

Муди его нумаромся: "Де ми

Уване миш возкам воідем?"

Иван каме: "На друми свим."

"То ми воідено з мостов. Иван

іа вяр. Сі на воююк і каме"

Іа мене маршись." Муди

амам марши Иван, а

гора ступа дурсе висока.

На гори Иван каме: "Тепер

воідем на друми свим.

Ви мурити сідани заган,

а а ступи кєрувант. Муди

воідани. Иван на горозі

зімогуб а муди побумся.

Віж мого разу ступи камену

ми дурмиш Иване шо ми побум?"

Postanilo to sigga eroina bandio slavnice bo 17 w.

Do najitarovych kolena ve vi natery kolela:

"В митоліні горуми збіга са габкура. Шо

Прегума гива, Сина порогура.

Ак в порогура, мак мученівана

Арлаі мій сморку, а а ступи мамі.

Замедли маммо на одну годину,  
 А приймешу з брато для тебе першину.  
 Звенив амел з неба, марав соку вина,  
 За горото, за ступеро смалая новина.  
 До посполитых і старух пиєни погребовых,  
 матэры пиєни:

Не марай Клауменцо,  
 Не гавай ми славо,  
 Бо ми не зачинеш у чакелним краю.  
 Тарубина Клауменко за солов,  
 Ах марай ошчы мамми за морсов."

Гурона і стары пиєни, котры любя і пиєны  
 стары людзю в добрых гуморах то пиєни:

"Кимов гиз з вачов на спити.

Брата свої учинила,

Дигови зисним.

Брата свої учинила

І старуцу наварила.

І вого гиза на вігзапрошила.

Диг старуцк посприту,

Гуай вее вачу хвоини,

Акми моя вачуменка,

Дотрми старуцк варимь.

Кови ми вачуменко

Добриі розуми мала,

17  
Гимнасту ми на помоћ  
звуча свучана.

Тавла мисла на мисли,  
Глави се носимисла,  
А гле дају з гажу глумић,  
Тавла се вучана.

Ои на гори, на гори,  
Еван Крими грова пице.

Јде гле з вичном,  
Тавла з божу ризе.

Поседи, носеди гиченићу,  
Глеу говорими, а се готро вучана,  
Глеу ринице ринице.

### 3) Кultura сполетна.

У словеници раховало се по ринице  
походеница редовно. Словени раховала  
у рачици: шраје, шучраје и обучраје. Рачици  
не вучају, се по ринице обучић власић  
и сучмани билај по вичелу преправуј  
продем. Словени у двиним шопини суја  
гачети и дримити у свим језику.

На све свего носачи Словени не свучају  
прова. Силнице по ринице своје организације  
и кооперативуј.

Obok naswidka kasiny rolnik pozinaca  
 przydomowek lub porownawo. Przydomowki  
 najczesciej pochadzaja z miejsc kamienickich  
 np. „Korbianski” miastka na wogorze,  
 „Podolan”, miastka z otoku na Gye, „Ka-  
 rlowy”, miastka na wrekse, lub tez  
 pochodzaja z krajow lub czynow, ktore  
 mogly stowarzysic pradziasc, np. „Gardowyk”  
 krajnowat sie handlem parzy, „Korinck”  
 handlem koni, „Kritowyn” handlowat w  
 ciwiej ilosci krolow, „Jellawy” od jz-  
 kania, „Krywyj” „ulomny”, „Korbatusj”  
 „ulomny”. Stowuszek rodzicow sto dzie-  
 si w kwigleku z uwyraznieniem sto pr-  
 kony objawia sie stowuszek nademycraj  
 dostawni. Kady rolnik dla bardzo  
 o to by jego dzieciow stowuszo do se-  
 koly i umialo czytac i pisac. Kazi  
 bardzo chętnie pomagaja mlodszy  
 w nauce. Ludwie interesuje sie dzie-  
 mi i czyta pyta sie wogowo o nauke  
 swego dziecka. Rolnik kady jest  
 bardzo ambitny na tym punkcie.

Każdy uważa że jego dzieci są najukochańsze  
i najlepiej się uczą. Na przybory szkolne  
nie przeprosi ojciec dziecku grosza.

Moralność religijna w środowisku objawia  
się przez regularne uczestnictwo w cerkwi,  
modlitwy, stosunkowo bardzo mały  
procent kradzieży, kłótni i bójek. Zabawy  
odbywają się w najwzrostszym porządku  
i spokoju. Moralność małżeńska stoi  
bardzo nisko. Nie widać spotkania się  
prawy i lewej niewiasty niemającej  
dziecka przed ślubem. Po ślubie  
również każda kobieta ma swego  
kochanka, upierająca swoją kochankę.  
Sprawy życia takiego nie uważają za  
coś złego sprzeciwiającego się religji.  
Dobnie kęsi się nie żeni się jak mówią  
w mowotwórczym i żoną bez z majątkiem.  
Dobnie każdy porusza się do wspólnoty  
życia громадського. Każdy chciałby  
jako mówią radzie, być radnym  
громадским. Kiedy odbywają się  
posiedzenia rady громадської

każdy rolnik chce stworzyć jej prebieg i za-  
 bićni głós w porządkiem. W sprawach  
 władzek w tej sprawie państwowym i przy-  
 wainym kraju są z tego w Gwinnis; Turo-  
 wanie i pierwszy plan. Wrodzino ojciec  
 jest głównym kierownikiem życia do czasu,  
 gdy podroznie syn najstarszy. Syn  
 najstarszy jest całkowicie spadkobiercą  
 majątku ojca. Reszta dzieci otrzymuje  
 tylko od niego spłaty. Z chwila gdy syn  
 się osiedli, syn młodszy wzywkim, ojciec  
 jest już tylko doradcą. Przyim towarzyszy  
 niy waje poradzicim jak, Łaska Tury Xperumy  
 "Dostupny gen", "Mor notasucanna". Wnoslowitka  
 istniały Tawarytwa "Growth" i "Luh" jednolite  
 ra działalność autypaństwową, pozostałe roz-  
 wiganie. Obecnie istnieje tylko kooperatywa  
 rolnicza bardzo dobrze. Kooperatywa  
 staje werym elementem około 75% klatych.  
 Należą do niej prawie każdy rolnik.  
 Za pieniędze oświatowe kupują  
 maszynę i pole, na którym mają  
 budować i bierzym rolni wycelnie.  
 Kooperatywa kierunka superline

sklepy i spławiki. Kooperatywa wpływa  
też na życie kulturalne i ekonomiczne  
sielowiska.

Tomografia

N. Zandkowskiego Warszawa

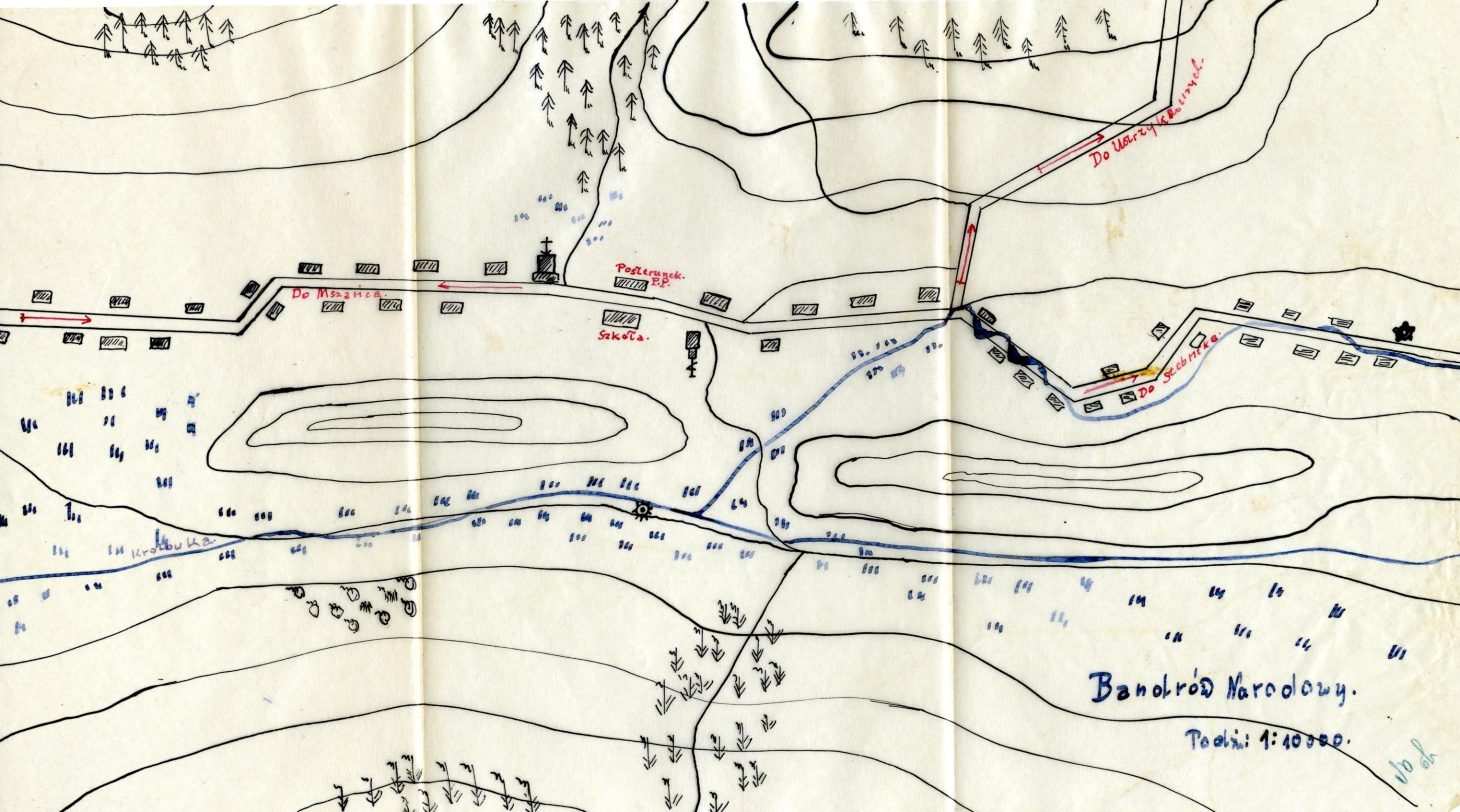
10/10 1936 r.

Bandrów narodowy:

1. We wsi Bandrów nastąpił znajduje się cmentarz położony w 1860 r. Tuż przy sąsiedztwie architektury jako też sztuki malarskiej mianem.
2. W miejscowości tutaj się pokładły rąpy naftowej, która wydobywana do roku 1915. W odległości 1 km od osady w kierunku północno-północno-wschodnim pokładły wiatrak. Sprawa, przy której eksploatacji rajeta się gmina **Ustrzyki wieś**.
3. W Bandrowie nastąpił istniejąca organizacja „Towarzystwo młodzieży szkolnej”. Organizacja aktywna, ale na niekorzyść Państwa Polskiego, gdyż członkowie jej się kapitulizacji strajku nacjonalistyczno-ukraińskiego, a na wystąpienia antypaństwowe byli sądownie karani. Ostatnio kilku członków wyrzeczono zupełnie z terenu powiatu leckiego.
4. W miejscowości tutaj się istniejąca organizacja gospodarska „Kooperywne jedność” - organizacja bardzo aktywna, posiadająca obecnie własny gmach wartości 15 tysięcy złotych. Organizacja ta wy-  
 2 X parta zupełnie re wsi handel sprowadzając w reżach przydostawek kładając własne sklepy.
5. Ludność żyła po najwyższej części gąrcy, Narodnia sprawa „Karpatołczyj bestaid” i „Wisty z Tuchu”.
6. Stan dróg w miejscowości jest fatalny. Droga wiedząca z Bandrowa do Ustrzyk dolnych jest bardzo błotnista, a jany na niej dochodzą miejscami do głębokości 1 m. Odległość od najbliższego miasta powiatowego /Lecko/ wynosi 34 km. Odległość od najbliższego

miasteczka Ustrzyki dolne i od kolei wynosi 12 km. Pista najbliższa znajduje się również w Ustrzykach dolnych. Odległość od najbliższego kościoła / w Jasieniu / wynosi 10 km.

- g) Porwij i możliwości danej miejscowości pod względem turystyczno-urządowo-tytułowym nie przedstawia się przy tym, gdyż brakuje połączenia komunikacyjnego i woda w całej okolicy również nadmieru wapnia w sobie. Woda w tej okolicy wybitnie wapienna wpływa niekorzystnie na przaroid polikarmowy. Mieszkańcy tej okolicy chorują najczęściej na choroby dróg pokarmowych i oddychawczych, a w wielu wypadkach nawet mają na szczytach wole dużej wielkości.



Do Mszalica.

Postrunek.  
P.P.

Szkoła.

Do Warzyk Bolesnych.

Do Stobitka.

Krotka.

Baniaród Narodowy.

Podzi: 1:10000.

1/1000

