

m i a s t e c z k o

# miasteczko

Arkadiusz Andrejkow | Małgorzata Biega-Węgrzyn | Sebastian Brożyna | Anna Czerwińska-Barnuś  
Beata Hussak | Oksana Kulczycka | Ewa Michałowicz-Smarzewska | Tomek Mistak | Maria Anna Pilszak  
Sylwester Stabryła | Szymon Szczepkowski | Jan Szczepan Szczepkowski | Joanna Szostak-Rogoz

BWA Galeria Sanocka  
29.06 - 30.08.2019

## Miasteczko

Sanok to miejsce gdzie żyjemy. Wielu z nas tu się urodziło i wychowało. Tu mieszkamy, pracujemy i tworzymy. Rzadko jednak, w natłoku codzienności pojawia się czas na refleksję, czym jest dla nas to miejsce; w jaki sposób go doświadczamy, jak postrzegamy, jakie emocje w nas budzi. Stąd pomysł wystawy, która w naszych zamierzeniach miała stworzyć najpierw pretekst do zatrzymania się i zastanowienia nad tym, a następnie przestrzeń do prezentacji różnych spojrzeń i koncepcji artystycznych. Tytuł wystawy odwołuje się do historii ale też do czegoś, co można nazwać esencją miejsca. Przez wiele wieków, nawet w okresach swej największej świetności Sanok był po prostu niewielkim miasteczkiem. Położony na malowniczym wzgórzu nad rzeką San, zawsze przyciągał ludzi o ciekawych biografiami. Był i pozostał miastem pisarzy, poetów i artystów.

Sanok od wielu dekad gości artystów na plenerach malarskich i fotograficznych. Przyjezdnych przede wszystkim urzeka klimat miasta i piękno okolicznego pejzażu. My byliśmy ciekawi jakie refleksje o mieście, towarzyszą artystkom i artystom, którzy każdego dnia poruszają się w przestrzeni Sanoka i którym miejsce to jest dobrze znane. Przy całej różnorodności formalnej i tematycznej prezentowanych prac, zauważyć można pewne punkty wspólne, w których myśli autorów się spotykają. Na wystawie wyraźnie dominują dwa wątki, są nimi: natura i człowiek, ukazane w różnych odstępach i na różne sposoby artystycznie przepracowane.

Pierwszy z nich widoczny jest w różnorodnych koncepcjach pejzażu. Pejzaże Joanny Szostak-Rogoz, Tomka Mistaka i Szymona Szczepkowskiego są pejzażami uniwersalnymi. Chociaż powstały w konkretnym miejscu i czasie, to owo miejsce jest jedynie impulsem do poszukiwania kolejnych interesujących rozwiązań formalnych. Joanna Szostak-Rogoz poszukuje ich w obszarze rozwiązań barwnych. Charakterystyczny dla jej płócien podział na taflę wody i wzgórze nad nią, ręką artystki i za sprawą kontrolowanego przypadku, przyjmuje formę ciągle nowych i innych kompozycji barwnych. Tomka Mistaka fascynuje malarski potencjał zjawiska mgły. Unosząca się nad wodą lub wśród drzew mgła nadaje pejzażowi walory abstrakcji. Elementy krajobrazu o rozmytych konturach z oddali pozostają czytelne, ale z bliska zmieniają się w monochromatyczne płaszczyzny drobnych, pulsujących plamek. Zjawiskiem istotnym dla Szymona Szczepkowskiego jest mrok. Seria pejzaży, którą prezentuje na wystawie przedstawia widok obrzeży miasta na tle gór i gwiazdzonego nieba. Mrok powoduje, że przestrzeń zanika, a światła w oknach i gwiazdy na niebie wydają się być abstrakcyjnym wzorem na płaszczyźnie.

U Sebastiana Brożyny pejzaże przybierają konkretne kształty. Na serii płócien pojawia się szpaler drzew studiowany w różnych porach roku, pokazujący cykliczność natury. Obok widzimy studium drzewa, którego konary zmieniają się w graficzne układy przecinających się linii, co pokazuje, że również tego artystę pejzaż inspiruje do ucieczki od dostowności i realizmu. Potwierdzeniem tego jest zupełnie abstrakcyjny kolaż, budowany z barw wcześniejszych pejzaży.

Dla Anny Marii Piłszak, Sanok to dom rodzinny i pielęgnowany od pokoleń ogród. Płótna prezentujące fragmenty ogrodu, poprzez motyw kwiatów ukazują olbrzymią skalę emocji. W zależności od kadru są tu kompozycje słoneczne, barwne, emanujące radością i optymizmem, ale również takie, które cechuje chłodna tonacja, nastój melancholii i tajemnicy.

Beata Hussak refleksje dotyczące kobiecości, które materializuje w postaci rzeźbiarskich aktów, osadza w sposób dostówny na fragmentach lokalnego krajobrazu. Integralną częścią każdej z rzeźb są naturalne kamienie. Kamień poprzez swoją strukturę i barwę wchodzi w dialog z metalem, a forma stworzona przez artystkę podejmuje dialog z formą naturalną.

Z miejsca, w którym żyje, inspiracje i siły czerpie **Anna Czerwińska Barnuś**. Stworzyła ona czarno-białe kompozycje, których ekspresyjne, ale również syntetyczne linie nasuwają skojarzenia nie tyle z konkretnymi obiektami, co raczej z procesem medytacji nad rzeczywistością. Dla artystki cisza jest światem, którego poszukuje, który ją otacza i pozwala jej tworzyć.

**Oksana Kulczycka** rozpoczęła pracę od widoków miasta. Stworzyła serię pejzaży architektonicznych, będących zapisem ważnych dla niej miejsc, po czym miejsce architektury na płótnach zajęli ludzie, którzy w kontekście rodzinnego miasta okazali się ważniejsi od martwych budynków. To człowiek jako element natury, ma moc ożywiać i dawać życie (co oddaje łaciński tytuł *Naturam vivificat vite*).

W centrum zainteresowań **Sylwestra Stabryły** zawsze znajdował się człowiek. Od pewnego czasu artysta ten rozwija cykl portretów bliskich mu osób. Wychodząc od kształtu koła, eksperymentuje z możliwościami malarskiej iluzji. Część prac pozostaje niedokończona, celowo zatrzymana w procesie twórczym, inne przyjmują formę przestrzennych obiektów potęgujących ich realność.

Dla **Ewy Michałowicz-Smarzewskiej**, także postrzegającej Sanok w kontekście ludzi, z którymi się tu zetknęła, pamiątką relacji są portrety zbiorowe. W malowanych z dużą dbałością o detale obrazach, realizm portretowanych postaci kontrastowany jest z nastrojem płócien, uzyskanym poprzez ciemną, przygaszoną kolorystykę i wprowadzenie symbolicznych motywów kwiatowych.

Również dla **Arkadiusza Andrejkowa** i **Jana Szczepkowskiego** ważni są ludzie związani z Sanokiem, ale są to ci, których już nie ma. **Arkadiusz Andrejkow** utrwała twarze kobiet i mężczyzn, które odnajduje na starych, niekiedy wypłowiałych fotografiach. Najczęściej udaje się w miejsce ich życia i jego prace powstają na ścianach budynków, ale od zapomnienia może też uchronić przeniesienie wizerunku na płótno. Twarze, które patrzą na widza wydają się zanikać, zacierać jak nasze wspomnienia. Podobny zabieg obserwujemy u **Jana Szczepkowskiego**. Rzeczywistość na jego płótnach wydaje się być zawieszoną pomiędzy procesem powstawania i zanikania. Co więcej, nostalgii za przeszłością towarzyszy potrzeba brania rzeczywistości w cudzystów i poszukiwania metafory. Postaci, w których rozpoznajemy osoby żyjące na początku ubiegłego wieku, wprowadzają specyficzną atmosferę charakterystyczną dla galicyjskich miasteczek w tym czasie, ale poprzez surrealne ujęcie, nie wydają się być realne.

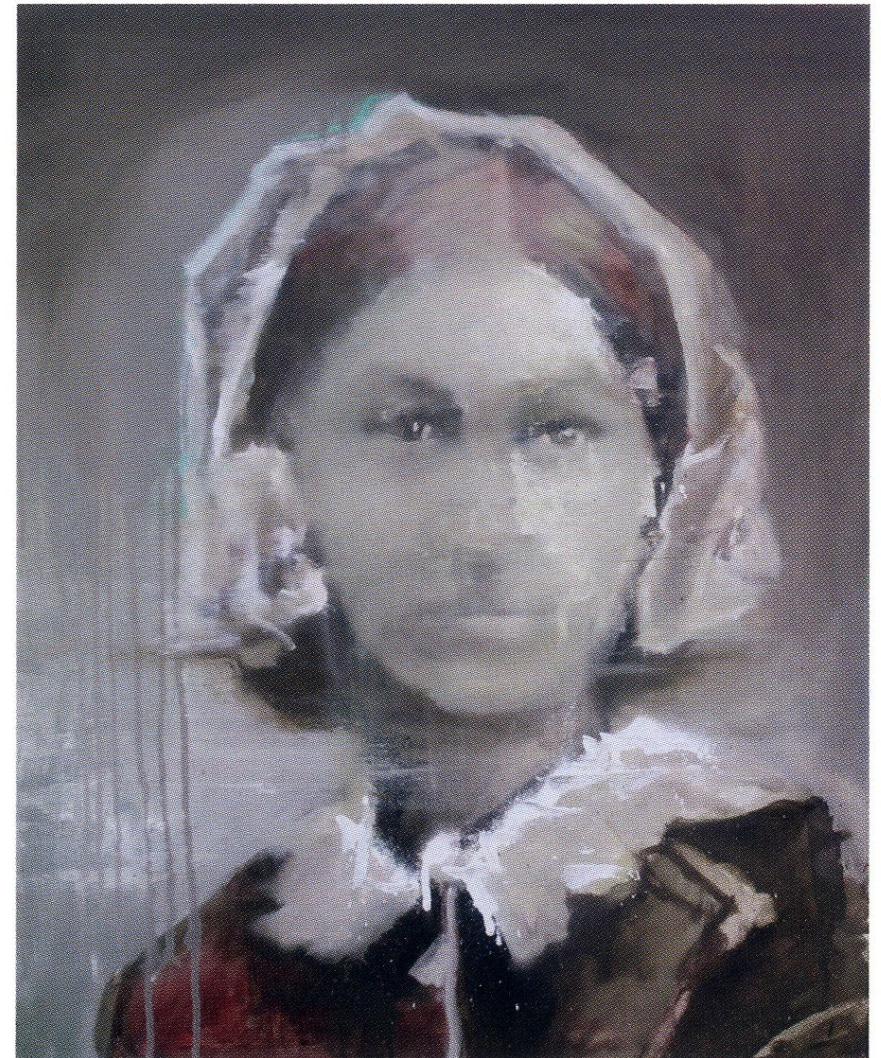
Teraźniejszość i przeszłość łączą w sobie obrazy **Małgorzaty Biegi-Węgrzyn**. W pracach tych, przedmioty, a nie wizerunki ludzkie są nośnikami wspomnień o człowieku. Artystka obrazując i wklejając przedmioty pozostawione przez dziadka, opowiada jego historię. Daje też drugie życie rzeczom obecnie niepotrzebnym, skorodowanym, a kiedyś ważnym, skrupulatnie gromadzonym i wykorzystywanym.

Stworzone na wystawę prace dowodzą, że odbiór jednego miejsca może być bardzo różny. Miejsce to może utrwalić się w naszej pamięci poprzez krajobraz, ludzi dla nas ważnych lub przedmioty przez nich pozostawione. Teraźniejszość i przeszłość splatają się ze sobą w emocjach odczuwanych przy wyborze tematu i pracy nad nim. Artystki i artyści czerpią zarówno z dostępnej im ikonosfery miejsca jak i z jego historii. Każda osoba doświadcza miejsca w inny sposób, a prezentowane obrazy pokazują, że z doświadczeń tych rodzą się różne światy.

/Agata Sulikowska-Dejena/



Bez tytułu / 50x40 cm / olej, spray na płótnie / 2018

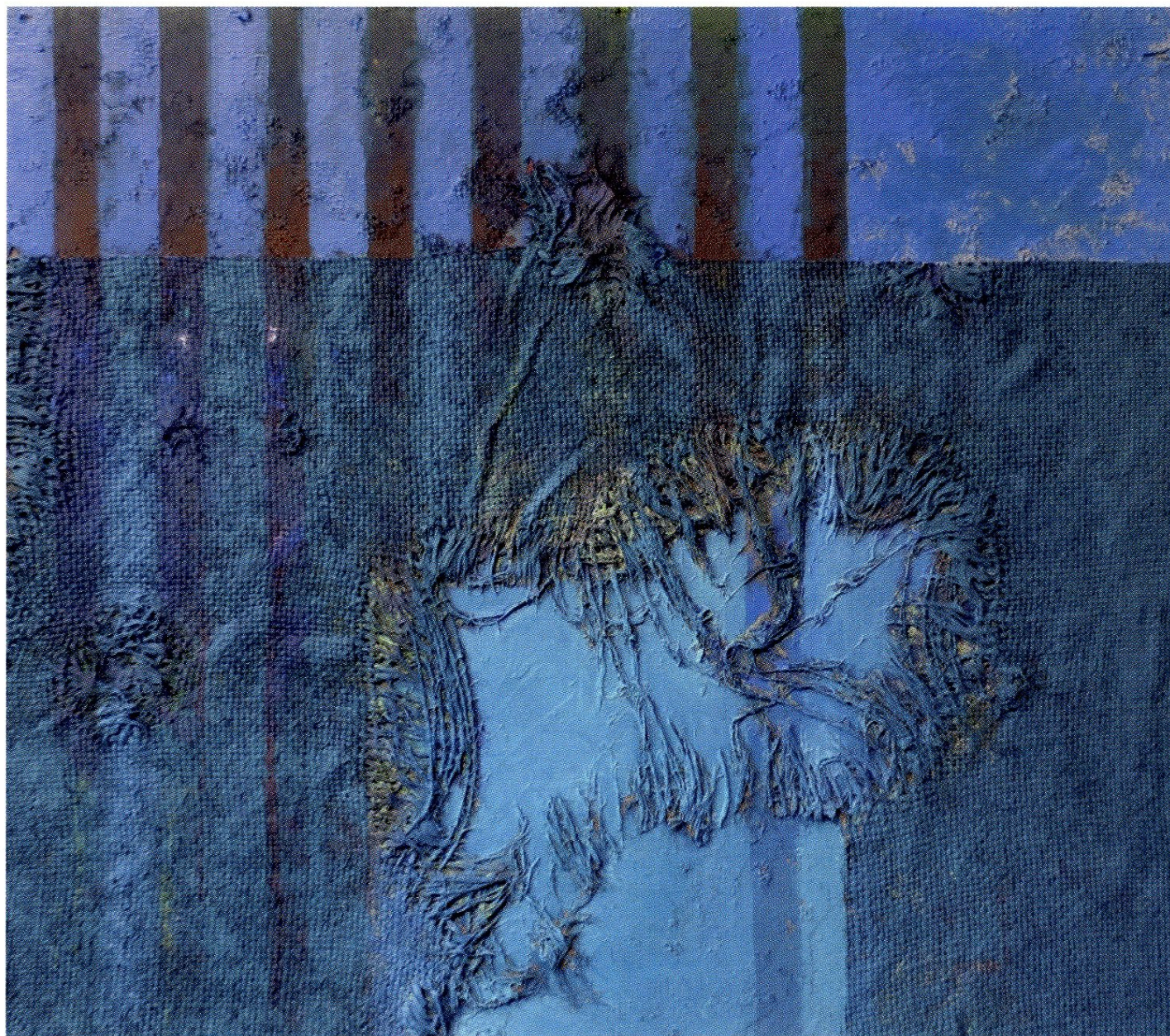


Bez tytułu / 50x40 cm / olej, spray na płótnie / 2018

# Małgorzata Biega-Węgrzyn

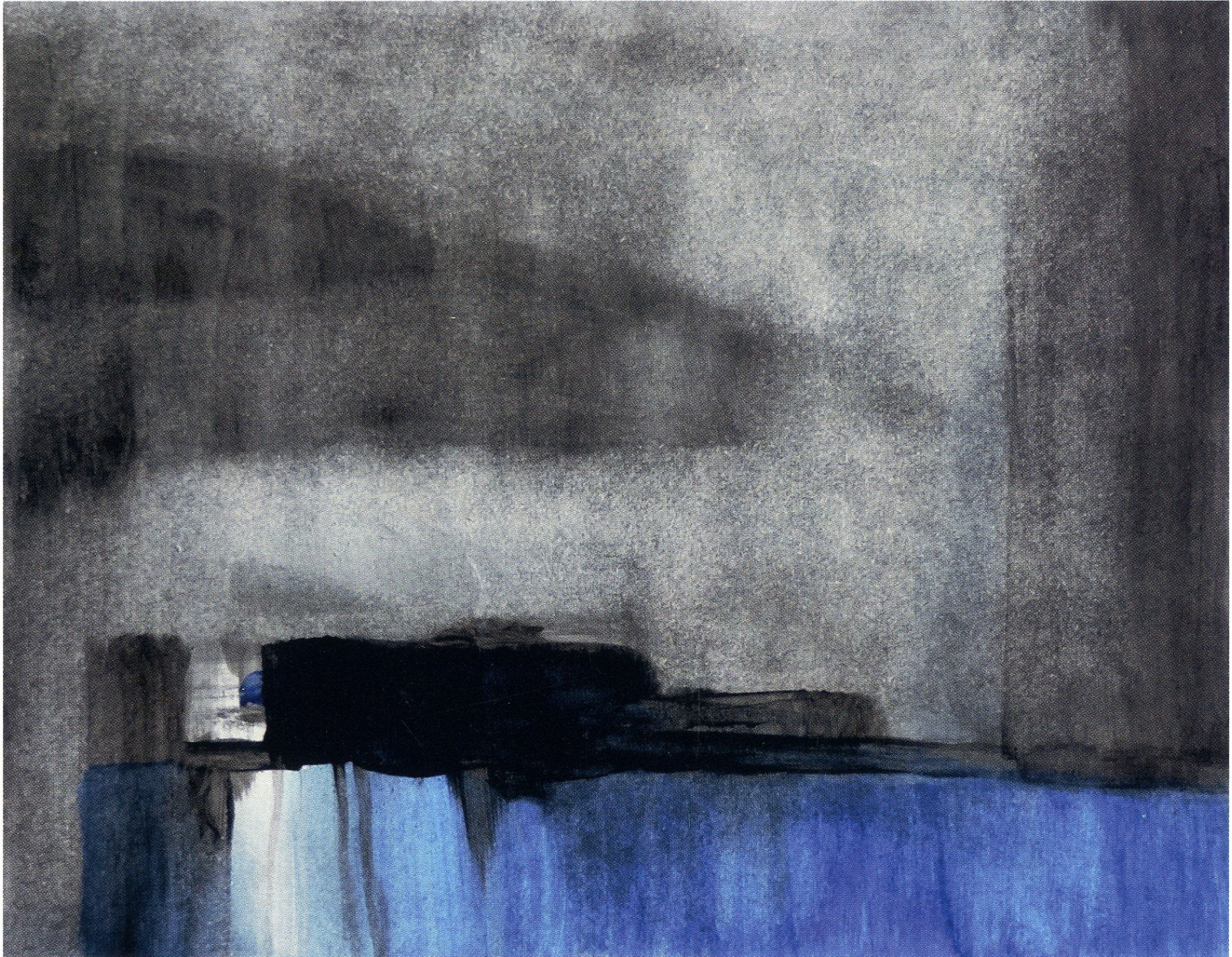


Bez tytułu / 80x100 cm / olej na płótnie / 2019



Bez tytułu / 55x61 cm / technika własna na płycie / 2019

Anna Czerwińska-Barnuś



Bez tytułu / 11,5x14,5 cm / akryl, papier / 2019



Bez tytułu / wys. 27 cm / kamień, mosiądz / 2019



Bez tytułu / wys. 36 cm / kamień, mosiądz / 2019

Oksana Kulczycka



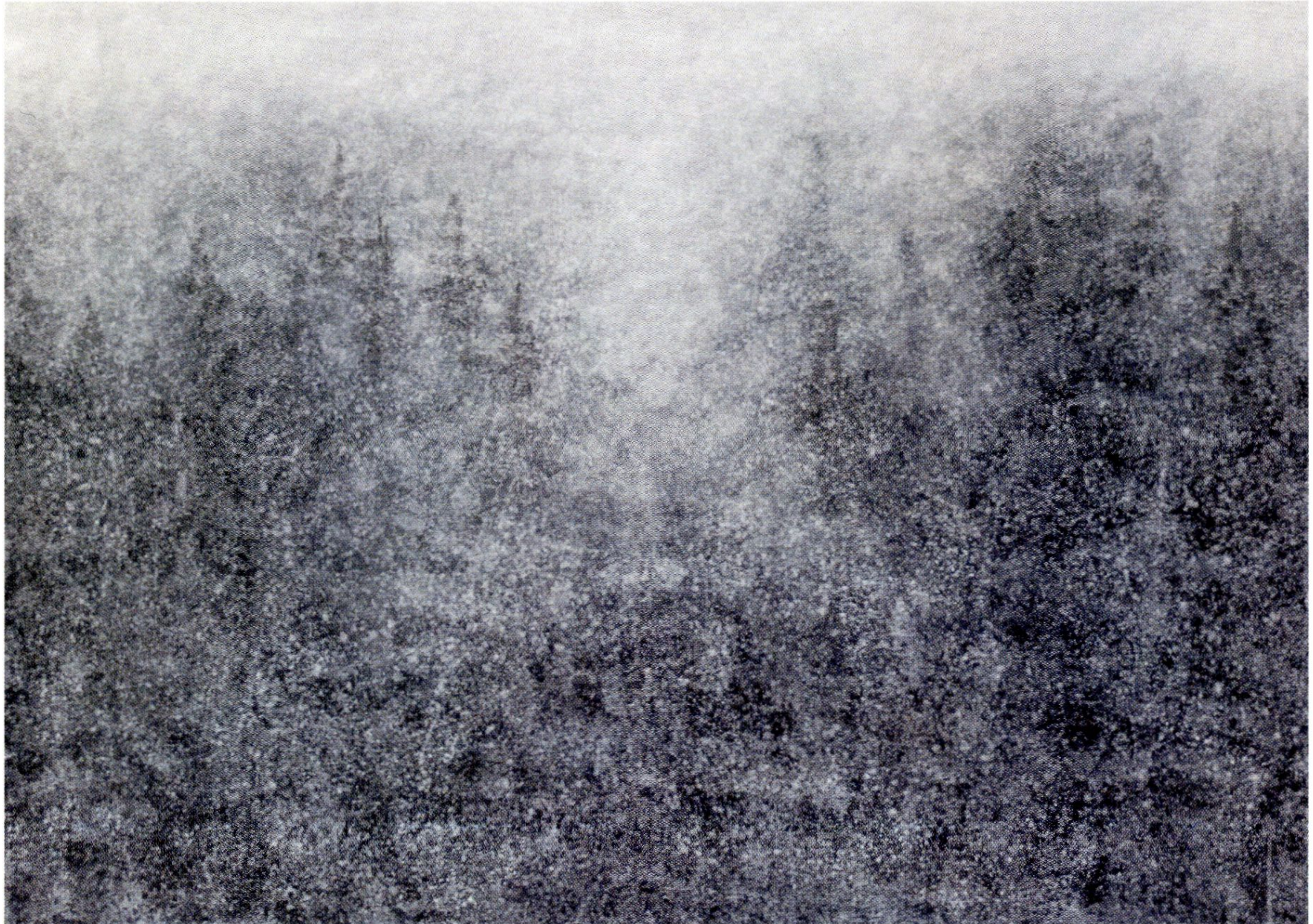
Naturam vivificat vite / 100x120 cm / akryl na płótnie / 2019

Ewa Michałowicz-Smarzewska



Bez tytułu / 80x90 cm / akryl na płótnie / 2019

Tomek Mistak



Dyspersja XLVII / 90x130 cm / akryl na płótnie / 2018



Ogrodowo III / 60x80 cm / olej na płótnie / 2019



Ogrodowo II / 60x80 cm / olej na płótnie / 2019

# Sylwester Stabryła



Oddech 1 / Ø 45cm / olej na płótnie, plafon / 2019



Oddech 2 / Ø 45cm / olej na płótnie, plafon / 2019



Nocte 2 / 50x50 cm / olej na płótnie / 2019

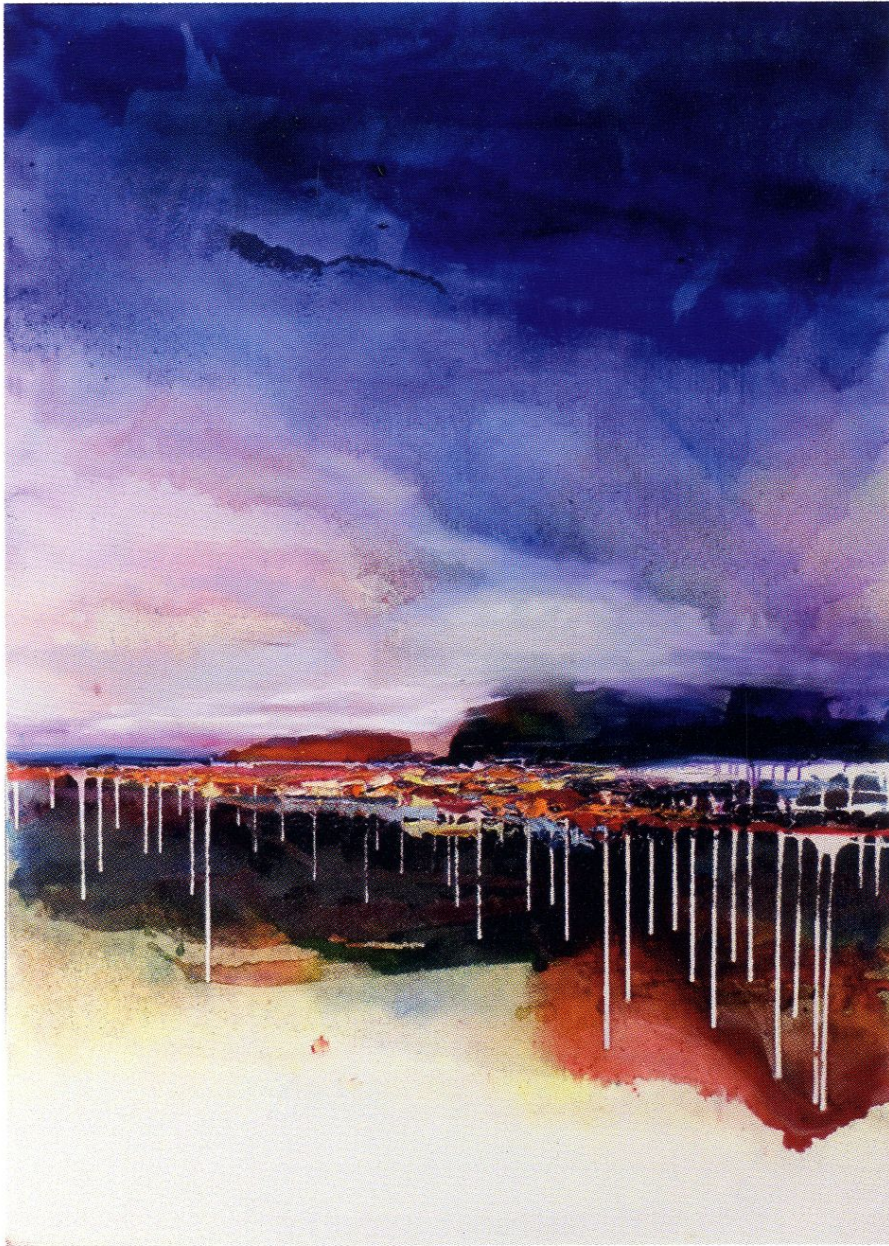


Nocte 4 / 50x70 cm / olej na płótnie / 2019

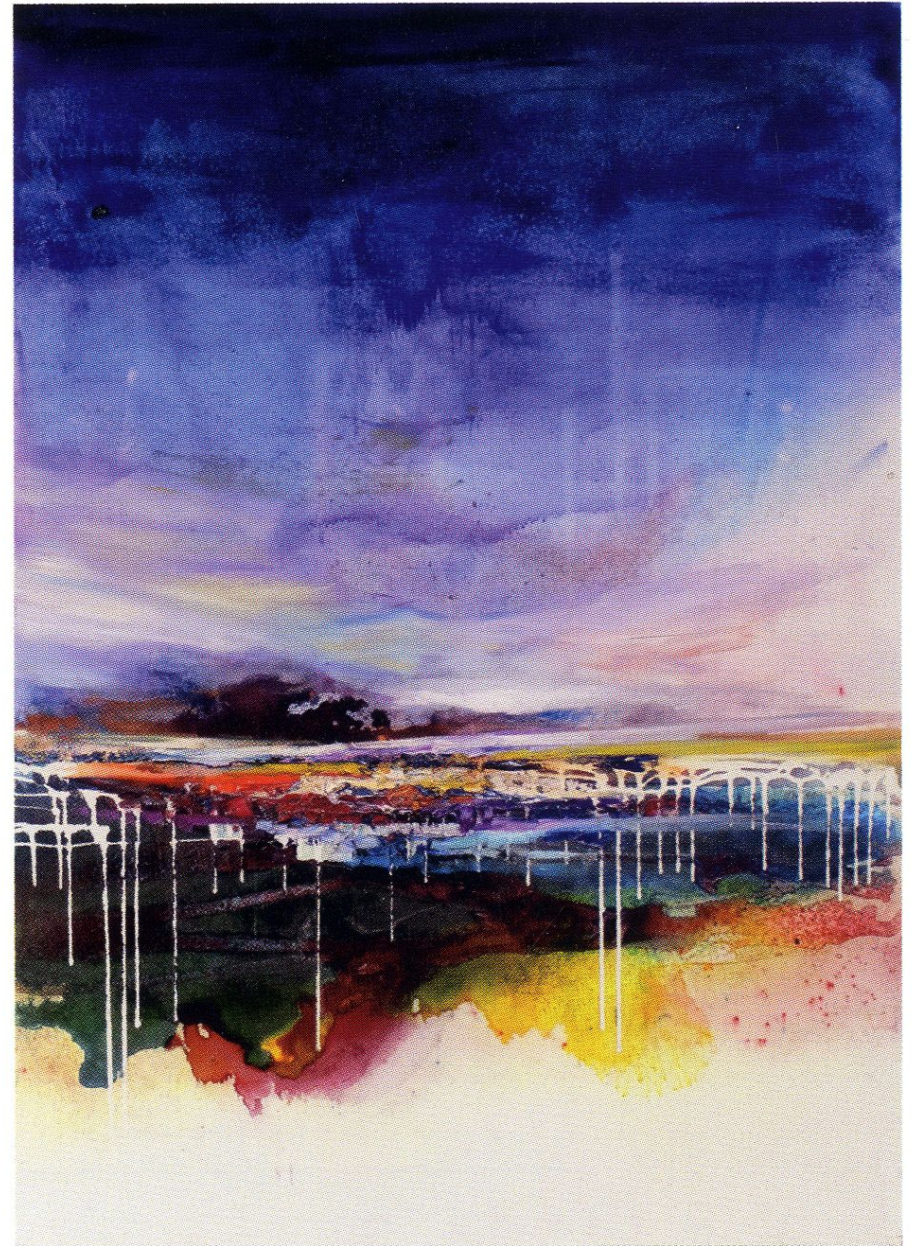
Jan Szczepan Szczepkowski



Remnants / 180x140 cm / olej na płótnie / 2019



Pejzaż 1III19 / 140x100 cm / olej na płótnie / 2019



Pejzaż 2III19 / 140x100 cm / olej na płótnie / 2019

sponsor katalogu:



Firma HERB Sp. z o.o. 38-500 Sanok ul. 1000-Lecia 83  
tel/fax: 13-46-44-640 e-mail: [herb@herb.com.pl](mailto:herb@herb.com.pl) [www.herb.com.pl](http://www.herb.com.pl)

M I E J S K A  
B I B L  
I O T E  
K A P U  
B L I C Z N A  
w S A N O K U



sponsorzy

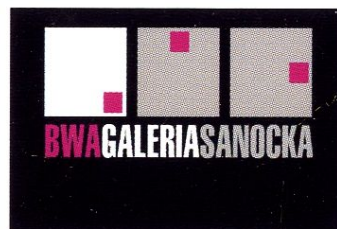
**Firma DeF**  
sztalugi i płótna



patronat medialny:







PLACÓWKA KULTURY MIASTA SANOKA

BWA GALERIA SANOCKA  
RYNEK 14, 38-500 SANOK  
TEL./FAX (013)4636030  
e-mail: galeriasanocka@gmail.com  
www.bwa.sanok.pl