

dziesięć

Dziesięć

kurator: Agata Sullikowska-Dejena

Rafał Borcz

Iwona Demko

Wojciech Gilewicz

Jan Mioduszewski

Tomek Mistak

Grażyna Smalej

Sylwester Stabryła

Jan Szczepan Szczepkowski

Joanna Szostak

Sławomir Toman

wystawa z okazji dziesięciolecia BWA Galerii Sanockiej

03.06 - 24.06.2016r.

BWA Galeria Sanocka rozpoczęła swą działalność w 2006 roku. Od tamtego czasu jej pracownikom udało się zrealizować około stu wystaw indywidualnych i kilkadziesiąt zbiorowych. Sanok odwiedziła ponad setka artystów, nie tylko z Polski, ale i z zagranicy. Galeria zawsze hołdowała zasadzie prezentowania jak najszerszego spektrum nowych zjawisk w sztuce. Dlatego sanocka publiczność miała okazję spotkać się z interesującymi koncepcjami malarstwa, rzeźby, fotografii, grafiki, uczestniczyć w performansach, artystycznych eksperymentach, mogła obserwować przenikanie do sztuki nowych mediów, oswoić się z przemianą tradycyjnych form w obiekty i instalacje. Początkowe ograniczenia, takie jak nieduże miasto, prowincjonalne położenie i niewielka, bardzo kameralna przestrzeń wystawiennicza, okazały się największymi atutami galerii. Wystawa jubileuszowa jest obszerną prezentacją różnorodnych postaw twórczych w obszarze malarstwa. Jest to również, a może nawet przede wszystkim, spotkanie przyjaciół galerii, artystów stale z nią współpracujących. Ekspozycja, jak w soczewce ogniskuje główne założenia programowe towarzyszące galerii od momentu jej powstania. Już na początku istnienia BWA Galerii Sanockiej ważnym elementem planowanych wystaw było skupienie zainteresowań na lokalnej specyfice miasta i regionu. Wiele realizowanych projektów miało za zadanie wejść w dialog z miejscem, w którym powstały i stać się rodzajem komentarza do zastanej sytuacji. Taki charakter miały Rewitalizacje Wojciecha Gilewicza. W 2007 roku artysta pojawił się w Sanoku podczas wielkiego remontu miasta i postanowił naprawić zapomniane, zdewastowane detale architektoniczne swoimi obrazami. Poprzez malarstwo abstrakcyjne chciał dokonać rewitalizacji rejonów na co dzień omijanych. Efekty tygodnia jego pracy mogliśmy oglądać w postaci wystawy prac malarskich i obecnie prezentowanego wideo. Do specyfiki regionu, izolacji i dziewiczości południowo-wschodnich peryferii nawiązuje twórczość Rafała Borcza. Bieszczady są miejscem, do którego artysta powraca w każdej wolnej chwili. Poprzez metaforę lasu, nieba, dzikich zwierząt opowiada o swoim życiu wewnętrznym i przeżywanych emocjach. Obraz pt. Zatoka Victoriniego przedstawia niewielką zatokę, położoną we wschodniej, dzikiej i niedostępnej części Jeziora Solińskiego. Jest to miejsce, gdzie woda skrywa wiele tajemnic. Gładka tafla zalewu i bezwietrzna pogoda, zmrok i bezruch panujące na płótnie, dla jednych mogą stać się obrazem spokoju i idylli, innych będą niepokoić uczuciem pustki i grozy. Bardziej pogodny nastrój mają wyimaginowane pejzaże Joanny Szostak. Artystka tworząc je zdaje się na przypadek i eksperyment. W kompozycjach opartych o linię horyzontu, górne części łądzą nasze oko głębia i odniesieniami do rzeczywistego świata, dolne przestrzenie są pełne przypadkowości i niedopowiedzeń. Farba przelewa się przez horyzont, nacieka na odstąpnięta miejscami podmalówkę. Prace te są obrazami w trakcie konstrukcji, odstaniającymi potencjał malarskich środków. Ponieważ każdy z nich jest zapisem przeżywanych emocji, dlatego w miejsce konwencjonalnego wykończenia prac, autorka proponuje zatrzymanie procesu twórczego w momencie gdy obraz zostanie nimi satysfakcjonująco nasycony. Podobny stosunek do malarstwa odnaleźć możemy u Grażyny Smalej. Ta artystka również stara się działać spontanicznie i instynktownie. Kilkoma zaledwie gestami rozłacza barwne, świetliste łuki, które nasycają kolorami monotonne równiny płótna pt. Kojot, czy też spowity mrokiem wodny akwen w Tęczy II. Tytułowa tęcza pojawia się na drodze samotnego kojota, wybucha feerią barw przed grupą mężczyzn w łódce. Farba zastyga w przypadkowych, za każdym razem innych konfiguracjach. Ta eksplozja koloru jest czystą afirmacją radości powoływania do życia nowych światów. U Jana Szczepana Szczepkowskiego sam obraz pt. Belletoń, jak i postacie go wypełniające zostały również uchwycone w procesie przeobrażenia. Mężczyźni, meble, sprzęty, rekwizyty piętrzą się ku górze w piramidalnej kompozycji. To, co było do niedawna na pierwszym planie, znika pod kolejnymi figurami i warstwami farby. Kształty tracą granice, kolory blakną, wszystko wydaje się tu być tymczasowe, dostępne widzowi jedynie przez ulotną chwilę. Jest to malarstwo głęboko przemyślane, pełne metafor, symboli i literackich odniesień. Zupełnie inną propozycją artystyczną są prace twórców związanych z nurtem szeroko pojętego fotorealizmu. Sławomir Toman oddaje wszelkie detale malowanych obiektów z niezwykłą, fotograficzną precyzją. Na wystawie zestawia obok siebie wizerunek figurki

rubasznego, śmiejącego się Buddy i obraz żarówki elektrycznej (Livermore Bulb). Interpretując to sąsiedztwo jako nieprzypadkowe, prace traktować możemy jako dwie dowcipne refleksje na temat oświecenia. Budda, będący źródłem duchowego poznania, emanuje światłem metafizycznym i pozytywną energią. Są to dobra niestety nie dla wszystkich dostępne. Żarówka choć jest po prostu prozaicznym przedmiotem, niezawodnie i egalitarnie oświetla naszą codzienność. Sylwester Stabryła proponuje malarski komentarz do aktualnej sytuacji politycznej. Dwie anonimowe dłonie, ubrane w rękawiczki wykonują gesty w języku migowym. Płótno pł. Dwa kolory – biały to litera R. Obraz Dwa kolory – czerwony prezentuje literę P. Migany w ciszy przekaz może ująć naszej uwadze, ale rozmiar prac nie pozwoli nam ich nie zauważyć. Akronim RP i barwy narodowe nabierają nowego sensu w kontekście wielości znaczeń, jakie przypisano w kulturze rękawiczkom. Rękawice to symbol władzy i prawa, działanie w białych rękawiczkach oznacza czynności dyskretne i dyplomatyczne. Ta część garderoby posiada również mniej pozytywne konotacje, bo świadczy o tajemnicy, ukrywaniu tożsamości, złych zamiarach i pozornym niebrudzeniu sobie rąk. Dla najnowszych prac Tomka Mistaka inspiracją jest corten – stal o charakterystycznej rdzawej patynie wykorzystywana w architekturze. Autor odchodzi od portretowania monumentalnych obiektów w kierunku studium samej skorodowanej powierzchni. Na płótnie pł. Quantum Entanglement VIII twardy metal wije się jak wstęga, tracąc geometryczną surowość konstrukcji. Na obrazie X znika przestrzeń i swobodny ruch, malarz powraca do form bardziej zdyscyplinowanych i buduje ze stalowych prętów coś na kształt ciasnej klatki. Ten wyjątkowo odporny na korozję materiał, który u Tomka Mistaka stał się doskonałą wizualną metaforą upływu czasu i przemijania, może również rodzić skojarzenia z pułapką coraz doskonalszych technologii. Jan Mioduszewski tworzy obrazy-objekty oparte na doskonałej malarskiej imitacji materiału, inspiracją są dla niego meble i drewniane detale. W pracy Club Silencio zespała struktury desek, elementy gotowe i fotografie. Tytuł nawiązuje do paryskiego klubu który istnieje od 2011 roku, a którego założycielem i autorem wystroju jest David Lynch. Reżyser wykorzystał tu inspirację klubem magii i prestidigitatorskich pokazów ze swojego filmu pł. Mulholland Drive. Natomiast tytuł obrazu Deska Fransa prowadzi do wielkiego holenderskiego malarza i jego manieri malarskiej. Jest to rodzaj malarskiego pojedynku z mistrzem. Bardzo kobiecą koncepcję obrazów-objektów proponuje Iwona Demko. Na wystawie prezentuje fragment cyklu Różowy kwadrat na białym tle – feministyczna wersja Czarnego kwadratu na białym tle Kazimierza Malewicza. Praca jest też okazją do ogłoszenia Manifestu Supremacji Kobiecości. Kompozycje poświęcone są codzienności kobiet, ważnym, ale i pozornie nieistotnym zdarzeniom: opiewają kobietę starą i młodą, wolną i w związku, bezdzietną i z dziećmi, puszystą i szczupłą, bezradną i zaradną, dobrą i złą, ładną i brzydka, słodka i gorzka, zimna i gorąca, święta i grzesznice. Artystka dedykuje kwadraty kobietom, które nieustannie się krzątają, którym dra się rajstopy, którym wiecznie zimno, które mimo wielu ran na sercu wierzą w nową miłość, kobietom, które kochają swoją płeć, i tym wrażliwym, które łatwo poruszyć itd..

Dziesięć lat dla galerii to dużo i niewiele zarazem. Jest to czas wystarczający by odnaleźć własny obszar zainteresowań w sztuce, stworzyć program i zrealizować go, zgromadzić wokół swojej pasji wierną publiczność. Ale nadal, mimo upływu lat pozostaje się młodą galerią, pełną ciekawości, zapału i życzliwości dla goszczonych artystów. Każdy okrągły jubileusz jest okazją do podsumowań, ale jednocześnie zachętą do śmiałego patrzenia w przyszłość i formułowania nowych celów, czego BWA Galerii Sanockiej życze.

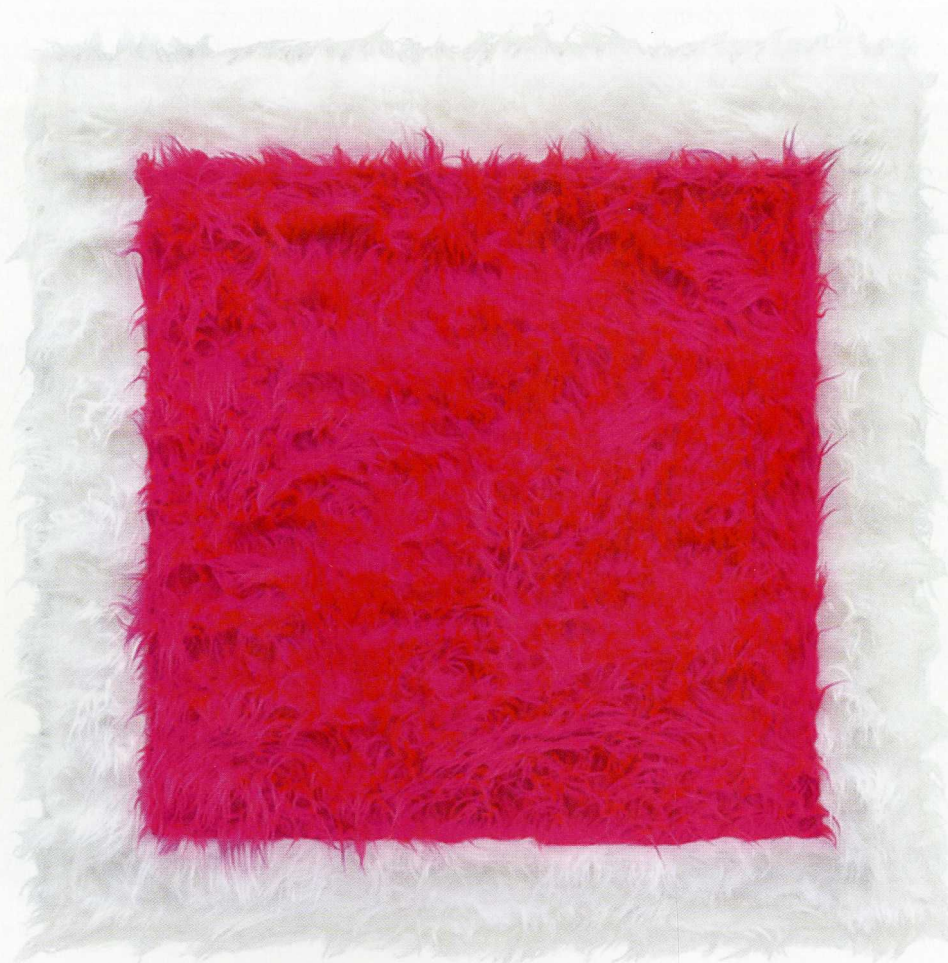
Agata Sulikowska-Dejena



Zatoka Victorinięgo / 130x200cm / olej na płótnie / 2016 r.

Rafał Borcz

Urodził się w 1973 r. w Łańcucie. Studiował na Wydziale Malarstwa Krakowskiej Akademii Sztuk Pięknych. Dyplom z wyróżnieniem w pracowni malarstwa prof. Leszka Misiaka w 1999 r. Aneks graficzny w Pracowni Drzeworytu prof. Zbigniewa Lułomskiego. Aneks rysunkowy w Pracowni Rysunku prof. Teresy Kotkowskiej-Rzepeckiej. Prowadzi Pracownię Rysunku w Krakowskiej Akademii Sztuk Pięknych. Zajmuje się malarstwem, rysunkiem, rzeźbą i fotografią. Źródłem jego artystycznej inspiracji jest bieszczadzka przyroda. Jest autorem kilkunastu wystaw indywidualnych i uczestnikiem kilkudziesięciu zbiorowych. Laureat licznych nagród i wyróżnień.



Różowy kwadrat na białym tle (Dla kobiet, którym wiecznie zimno)
80x80cm / technika własna / 2014 r.

Iwona Demko

Urodzona w Sanoku. Artystka wizualna, rzeźbiarka, feministka. Studiowała na Wydziale Rzeźby Akademii Sztuk Pięknych w Krakowie. Dyplom uzyskała w roku 2001. Od 2008 roku pracuje jako asystentka w Pracowni Rzeźby IV na Wydziale Rzeźby ASP w Krakowie. W 2012 roku uzyskała tytuł doktorki sztuk plastycznych w dyscyplinie artystycznej "sztuki piękne" na podstawie rozprawy doktorskiej pt. "Waginatyzm" oraz pracy rzeźbiarskiej pt. "Kaplica Waginy". W 2016 roku uzyskała stopień doktory habilitowanej sztuki. Głównym obszarem jej zainteresowań jest kobieta oraz jej rola w patriarchalnym świecie.



Rewitalizacje / 10'51" / video / 2007 r.

Wojciech Gilewicz

Urodzony w 1974 r. w Biłgoraju. Malarz, fotograf, autor instalacji, akcji performatywnych i filmów wideo. Mieszka i pracuje w Warszawie oraz Nowym Jorku. Bazując na doświadczeniu obrazu malarzskiego, tworzy zróżnicowane pod kątem formalnym prace, badające granice przestrzeni i sztuki. Gilewicz, rejestrując rzeczywistość, pozostaje wierny tradycji malarstwa. Trzymana w rękach artysty kamera zapisuje malarzskie kadry, płynnie przeistaczając się w narzędzie dokumentujące relacje społeczne, które mają miejsce poza jego działaniami. Twórczość Gilewicza prowokuje do refleksji nad mechanizmami rządzącymi percepcją i nad kulturowymi uwarunkowaniami widzenia. W swoich realizacjach artysta aktywnie pracuje z widzem, włączając go w swoje projekty. Polemizuje z nim na temat mitów i stereotypów dotyczących sztuki najnowszej, jej odbioru i interpretacji. Podejmuje kwestie dotyczące roli malarstwa we współczesnym świecie, statusu artysty oraz pracy artystycznej w kontekście zarówno instytucji, jak i obiegu sztuki oraz społeczeństwa.



Deska Fransa / 86,5x21cm / olej na płycie mdf / 2015 r.

Jan Mioduszewski

Urodzony w 1974r. w Warszawie. Malarz, performer, twórca instalacji. Od 2002 roku używa pseudonimu Fabryka Mebli. Studiował w PWSSP w Łodzi, 1994–1996 i ASP w Warszawie, 1996–1999; ukończył Wydział Malarstwa w pracowni prof. Zbigniewa Gostomskiego. Zajmuje się zagadnieniem iluzji i mimesis w malarstwie, fenomenami percepcji wzrokowej, obrazowaniem przestrzeni. Tworzy m.in.: obiekty malarskie wykorzystujące meble lub ich elementy. Pracuje na Wydziale Malarstwa warszawskiej ASP w zespole Pracowni Wiedzy o Działaniach i Strukturach Wizualnych kierowanej przez prof. Jacka Dyrzyńskiego. W 2008 roku uzyskał tytuł doktora w dziedzinie sztuk plastycznych. Wystawiał m.in. w Galerii Entropia we Wrocławiu, (2015); Austriackim Forum Kultury w Warszawie, (2015); Zachęcie Narodowej Galerii Sztuki, (2013); Museum Morsbroich w Leverkusen, (2013); BWA Galerii Sanockiej, (2011); Galerii Białej w Lublinie, (2009); w CSW Zamek Ujazdowski w Warszawie, (2006). Związany ze środowiskiem warszawskiej galerii lokal_30.

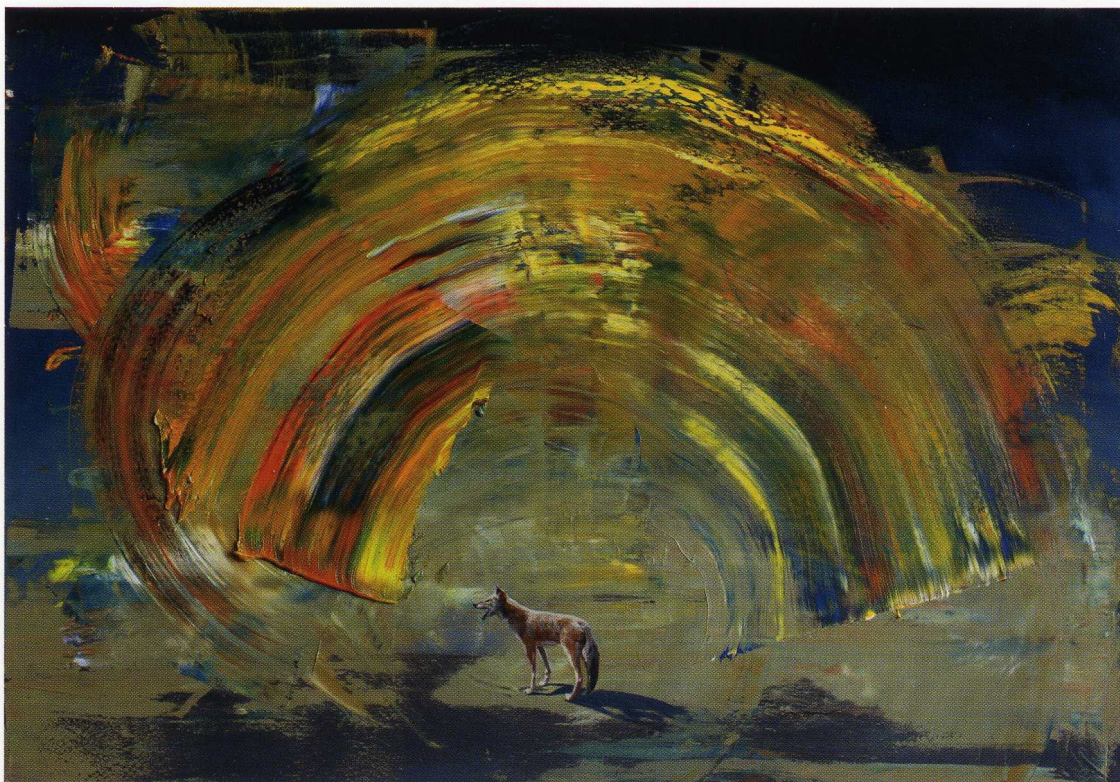


Stan spleąany VIII / 100x150cm / akryl na płótnie / 2016 r.

Tomek Mistak

Urodzony w 1978 r. w Sanoku. W 2005 r. uzyskał dyplom w pracowni malarstwa prof. S. Białogłowicza w Instytucie Sztuk Pięknych Uniwersytetu Rzeszowskiego. Laureat Nagrody Prezydenta Miasta Rzeszowa w konkursie "Obraz, Grafika, Rysunek, Rzeźba, Roku 2015", Biuro Wystaw Artystycznych, Rzeszów (2015); laureat Nagrody Wojewody Podkarpackiego na Triennale Malarstwa Regionu Karpat "Srebrny Czworokąt" w Przemyślu (2009); finalista konkursu Obraz Roku 2002 organizowanego przez Art&Business (2003).

Wybrane wystawy indywidualne: "Zanurzenie", Galeria Centrum, Nowohuckie Centrum Kultury, Kraków, (2015); "Dwadzieścia tysięcy mil podmorskiej żeglugi", Galeria Sztuki Współczesnej BWA, Sandomierz, (2015); "Obszar zabudowany", Galeria Kuratorium, Warszawa (2013); "Po Ostatniej Wieczery", CSW Solvay, Kraków (2012); "Luksusowe Więzienie", Galeria Krytyków Pokaz, Warszawa (2011). Uczestnik wielu wystaw zbiorowych.



Kojot / 70x100cm / olej na płótnie / 2015 r.

Grażyna Smalej

Urodzona w 1976 r. w Chelmie. Absolwentka Wydziału Malarstwa ASP w Krakowie (dyplom w 2001 roku). Uprawia malarstwo sztalugowe, czasem zajmuje się projektowaniem graficznym oraz innymi dyscyplinami sztuki. Dyrektor artystyczny magazynu internetowego Nowa Orgia Myśli. Mieszka i pracuje w Krakowie.

Wybrane wystawy indywidualne:

Gdziekolwiek ucieczki, Centrum Sztuki Współczesnej Solvay, Kraków,(2014); Hydrofile i Dendrony, BWA Galeria Sanocka, (2013); 1/500 s i dłużej, Mostowa ArtCafe, Kraków,(2012); Zasada kropli, Galeria Pod Czarnym Kotem, Kraków, (2012); Samorozpuszczenie, Galeria Sztuki Katarzyny Napiórkowskiej, Warszawa, (2011); Samorozpuszczenie, aTu Galeria, Lublin, (2011); Samorozpuszczenie, Galeria Gaude Mater, Częstochowa (2004). Uczestniczka wielu wystaw zbiorowych, między innymi w 2014 roku jej prace zostały pokazane na wystawie Continental Shift, w Londyńskiej Saatchi Gallery.

Nagrody / wyróżnienia: jedna z dwunastu międzynarodowych artystów wybrana w pierwszej edycji Invest In Art portalu Saatchi Online, (2013); wyróżnienie honorowe za cykl Sny Marii Stuart w IV Ogólnopolskim Konkursie na Obraz dla Młodych Malarzy im. Mariana Michalika w Częstochowie,(2010); Grand Prix Ministra Kultury za obraz Wóz ze słońcem w I Ogólnopolskim Konkursie na Obraz dla Młodych Malarzy im. Mariana Michalika w Częstochowie, (2001); 1998-2001 – stypendium Hansa Bernhardta, Niemcy.



Dwa kolory – biały,
olej na płótnie / 120x100cm / 2016 r.



Dwa kolory – czerwony,
olej na płótnie / 120x100cm / 2016 r.

Sylwester Stabryła

Urodzony w 1975r. w Brzozowie. Absolwent Katedry Sztuki Politechniki Radomskiej, 2002r. Dyplom z malarstwa – prof. Andrzej Gieraga, aneks z grafiki – prof. Krzysztof Wyzner. Zajmuje się malarstwem, grafiką, rysunkiem i wieloma niepotrzebnymi rzeczami. Autor prac formujących się w obszerniejsze cykle: "Duży Chtłopcy", "Dom dla kuracjuszek", "Przed burzą".

Wybrane wystawy indywidualne:

"Przed Burzą", Teatr Muzyczny Capitol, Wrocław, (2016); "Dom dla Kuracjuszek", Galeria ToTu, Rzeszów, (2016); "Partial Exposure", POSK, Londyn, (2015); "Searching for Reality", galeria Die Schone, Wiedeń, (2015); "Realizm Niemożliwy", Galeria Domus Aurea, Lublin, (2014); "Stopklatki", SH Studio, Warszawa, (2014); "Standbild und andere Geschichten", buchbund, Berlin, (2014); "Nowy realizm", ArtWay Festiwal, Praga, (2014); "Kobiety", Galeria Van Den Berg, Warszawa, (2013); "Duży Chtłopcy", Centrum Sztuki Współczesnej Solvay, Kraków, (2012); "Duży Chtłopcy", BWA Galeria Sanocka, Sanok, (2011).

Uczestnik wielu wystaw zbiorowych. Laureat nagród i wyróżnień: nagroda specjalna na Międzynarodowym Triennale Malarstwa "Srebrny Czworokąt", Przemyśl, (2015); nominacja do nagrody na Festiwalu Polskiego Malarstwa Współczesnego, Szczecin, (2012); Grand Prix w konkursie "Materia Medicinalis, Materia Artificialis", Muzeum Farmacji Uniwersytetu Jagiellońskiego Collegium Medicum, (2011); nominacja do nagrody na IV Ogólnopolskim Konkursie im. Mariana Michałika na Obraz dla Młodych Malarzy, Triennale Malarstwa, Galeria Częstochowska, Częstochowa, (2010); wyróżnienie na XI Biennale Plastyki Krośnieńskiej, BWA Krosno, wyróżnienie, (2010).



Bellator / 180x120cm / olej na płótnie / 2016 r.

Jan Szczepan Szczepkowski

Urodzony w 1975 r. w Sanoku. Absolwent Wydziału Malarstwa na Akademii Sztuk Pięknych w Krakowie. Dyplom w 2003 roku. Zajmuje się malarstwem sztalugowym, pracą pedagogiczną oraz konserwacją zabytków. Członek ZPAP. Mieszka i pracuje w Sanoku.

Wystawy indywidualne: "Taumaturgia", Bohema Nowa Sztuka, Warszawa, (2015), "Partial Exposure", POSK, Londyn, (2015); "Malarstwo", Galerie Mont des Arts, Bruksela, (2014); "Realizm niemożliwy", Galeria Domus Aurea, Lublin, (2014); "Muzeum znaczeń", CSW Solvay, Kraków, (2014), "Powracający cień", BWA, Krosno, (2014), "Obszar cienia", Galeria Pod Czarnym Kotem, Kraków, (2013), Powracający cień, BWA Galeria Sanocka, Sanok, (2013), "Obrazy do ciemnych pokoi", BWA Galeria Sanocka, Sanok, (2007). Laureat nagród i wyróżnień: "Obraz, Grafika, Rysunek, Rzeźba Roku 2015" – wyróżnienie, BWA Rzeszów, (2015), Jesienne Konfrontacje – Nagroda Dyrektora BWA Rzeszów, Rzeszów, (2013), 11 Biennale Plastyki Krośnieńskiej – drugie miejsce, BWA Krosno, (2011), "Obraz, Grafika, Rysunek, Rzeźba Roku 2009" – nagroda Marszałka Województwa Podkarpackiego, Rzeszów, (2009), Triennale Malarstwa Srebrny Czworokąt – Nagroda Prezydenta Przemysła, Przemysł, (2009).



Pejzaż 31116 / 140x100cm / olej na płótnie / 2016 r.

Joanna Szostak

Urodzona w 1984 r. w Sanoku. Absolwentka Wydziału Artystycznego Uniwersytetu Marii Curie Skłodowskiej w Lublinie. Dyplom z malarstwa pod kierunkiem prof. Walentego Wróblewskiego w 2009 roku.

Wystawa indywidualna: "99% malarstwa", BWA Galeria Sanocka, Sanok, (2010). Wzięła udział w kilkunastu wystawach zbiorowych, m.in.: "Pejzaż współczesny", Miejska Galeria Sztuki, Częstochowa, (2015); "Stan podgorączkowy", BWA Galeria Sanocka, Sanok, (2015); "Skład Doczepiony", Ośrodek Kultury i Sztuki Resursa, Radom, (2014); "Topografia koloru", Galeria Piękno Panie, Lublin, (2014); 5. Ogólnopolski Konkurs na Obraz dla Młodych Malarzy im. Mariana Michałika, Miejska Galeria Sztuki, Częstochowa, (2014); "11 Międzynarodowy Jesienny Salon Sztuki", BWA, Ostrowiec Świętokrzyski, (2012).



Bez tytułu / 60x60cm / olej na płótnie / 2010 r.

Sławomir Toman

Urodzony w 1966 r. Malarz, dydaktyk, kurator wystaw. Studiował w Instytucie Wychowania Artystycznego UMCS w Lublinie w pracowni prof. Mieczysława Hermana (1986–87), na Wydziale Malarstwa Akademii Sztuk Pięknych w Krakowie (1988–93, dyplom w pracowni prof. Włodzimierza Kunza) oraz w Ecole Regionale des Beaux-Arts w Rennes we Francji (1995–97, dyplom z wyróżnieniem pod kierunkiem prof. Gerarda Baldeť). W 2003 roku nominowany do Paszportu Polityki. Stypendysta Ministerstwa Kultury RP (2002) oraz Ministerstwa Spraw Zagranicznych Francji (1995). Od 1997 roku związany z Instytutem Sztuk Pięknych na Wydziale Artystycznym UMCS w Lublinie. Członek Otwartej Pracowni w Krakowie i Lublinie, Lubelskiego Towarzystwa Zachęty Sztuk Pięknych oraz Związku Polskich Artystów Plastyków. Wchodzi w skład rad programowych kilku galerii oraz jest jurorem konkursów artystycznych. Swoje malarstwo prezentował na wystawach indywidualnych i zbiorowych w galeriach Warszawy (CSW Zamek Ujazdowski, Muzeum Narodowe, Beta16, Karowa, Farbiarnia, DAP), Poznania (Piekary, U Jezuitów, InnerSpaces, Szyperska, CK Zamek), Krakowa (Otwarta Pracownia, Nova, Pryzmat, Pałac Sztuki), Trójmiasta (PGS w Sopocie, Muzeum Narodowe w Gdańsku, Chlebnicka-ASP), Lublina (Zachęta, Biała, BWA, Labirynt, Warsztaty Kultury, Zajezdnia, Pod podłoga), oraz w wielu innych galeriach w Polsce i za granicą. Prace w kolekcjach instytucjonalnych i prywatnych.



BWA GALERIA SANOCKA
RYNEK 14, 38-500 SANOK
TEL./FAX (013) 463 6030
e-mail: galeriasanocka@gmail.com
www.bwa.sanok.pl



sponsorzy galerii:



Firma DeF
sztalugi i płótna



Urząd Miasta Sanoka

patronat medialny:





PLACÓWKA KULTURY MIASTA SANOKA

BWA GALERIA SANOCKA
RYNEK 14, 38-500 SANOK
TEL./FAX (013)4636030
e-mail: galeriasanocka@gmail.com
www.bwa.sanok.pl