

Andrejkow / Demko / Jastrzębska-Jakiel / Kulman / Kulczycka / Mistak
Pilszak / Stabryła / Szczepkowski / Szostak / Twardowski / Woźniak / Wydra

obecności i powroty

Szanowni Państwo!

Jest mi niezmiernie miło zaprosić Państwa na wystawę **Obecności i Powroty**, która towarzyszy Światowemu Zjazdowi Sanoczan. Do udziału w niej zostali zaproszeni artyści związani z naszym miastem rodzinnymi więzami oraz twórcy, którzy przyjechali tutaj "tylko na chwilę" - i już zostali w nim na stałe. Trzynastcie osób - absolwentów uczelni artystycznych - prezentuje swoje prace w BWA Galerii Sanockiej. Wśród nich są laureaci prestiżowych konkursów, uczestnicy ważnych wystaw (również międzynarodowych), pracownicy placówek kultury. Niektórzy mieszkają w Sanoku, inni wyjechali do dużych ośrodków akademickich. Jednak niezależnie od miejsca, w którym obecnie przebywają łączy ich jedno: miasto, do którego zawsze wracają - Sanok. Serdecznie zapraszam do zwiedzania wystawy i życzę miłych wrażeń.

Burmistrz Miasta Sanoka
dr Wojciech Bleharczyk

Wystawa **Obecności i Powroty** jest obszerną ekspozycją dzieł trzynastu twórców, dla których miasto Sanok stanowi ważny punkt w biografii artystycznej. Prezentacja najnowszych prac tak różnych osobowości, stwarza wyjątkową okazję spotkania i międzypokoleniowej wymiany doświadczeń. Już pierwsze spostrzeżenia pokazują, że niezwykle bogactwu tematów, towarzyszy różnorodność mediów, w jakich wypowiadają się autorzy: od malarstwa i rzeźby, przez relief, grafikę do obiektów interaktywnych. Głównym tematem obrazów **Arkadiusza Andrejkowa** jest człowiek. Na tle wielu studiów portretowych, z których malarz jest znany, Kolosy to portrety zaskakujące i przewrotne. Ulegamy złudzeniu ich wielkości, gdyż widzom wyznaczono miejsce zdecydowanie poniżej modeli. Konsekwencją tego jest fakt, że wizerunki niewiele mówią o przedstawionych osobach, a to co najważniejsze w portrecie, z powodu zastosowanego skrótu perspektywicznego, staje się niewidoczne. **Iwona Demko** przełamuje powagę rzeźby i przekracza jej granice, tworząc obiekty miękkie, kolorowe, domagające się dotyku oraz reagujące na widza. Artystka stara się mówić w dowcipny sposób o sprawach poważnych. Praca **Uroki miasta** stanowi ironiczny komentarz do agresywnej urbanizacji, która wiele miast pozbawiła ostatnich skrawków zieleni miejskiej, na czym najbardziej cierpią miłośnicy czworonogów i ich pupile. W pastelach **Jolanty Jastrzębskiej-Jakiel**, delikatne płaszczyzny miętko zarysowanych form, zaledwie sugerują znane nam kształty. Te niemal abstrakcyjne kompozycje są zapisem ulotnych, chwilowych zjawisk przenikania się światła i cienia. Artystki nie interesują w otaczającym świecie rzeczy trwałe lecz to, co zmienne, co wymyka się jednorazowemu poznaniu. **Oksana Kulczycka** przenosi nas do krainy barwnej egzotyki. Nasycone żywymi kolorami płótna zamieszkują baśniowe postaci. Malarstwo dla artystki jest ucieczką od szarej, pełnej chaosu rzeczywistości, do świata harmonii, spokoju i łagodności, w którym piękno chwili nie znika, ale jest wartością nieprzemijającą. **Izabela Kulman** porzuca płaskie płótno na rzecz form przestrzennych. Budowane przez nią ze skrawków płótna, drutu, metalu, drewna i gipsu, niezwykle bogate strukturalnie kompozycje, zmieniają się w obrazo-reliefy. Symboliczne tytuły kierują nas ku głębszym znaczeniom i nie pozwalają poprzestać wyłącznie formalnej recepcji. **Tomka Mistaka** fascynuje surowa materia betonu, metalu, formy industrialne i miejskie pejzaże, czyli wszystko to, co choć realne, ma w swej dosłowności pierwiastek abstrakcji. Malując wraki malarz poszukuje w surowej, rozpadającej się materii walorów estetycznych, takich jak kolor i faktura. Dla wielu korozyja może też być metaforą przemijania, powrotem do stanu pierwotnego, symbolem entropii. Obrazy **Marii Anny Pilszak** są owocem bardziej przeżywania świata niż jego postrzegania. Nastrój, uzyskany dzięki doborowi barw, ma znaczenie kluczowe. Kształt jest nośnikiem koloru, którego ekspresja oddaje odczucia i emocje. Prezentowana mozaika małych form malarskich to portret wewnętrzny artystki. **Sylwester Stabryła** korzystając z surrealistycznej poetyki wywołuje w widzach niepokój. Umieszcza bohaterów w opustoszałych przestrzeniach, a odwrócone tyłem lub zamknięte w swoim świecie postaci, nie nawiązują dialogu z widzem, sprawiają też wrażenie nieświadomych swojej obecności. Kontinuum ruchów, gestów, czy też późno rodzi podejrzenie, że mamy do czynienia nie z wieloma osobami, ale z jedną. Prace **Jana Szczepana Szczepkowskiego** nasuwają skojarzenia z blaknącymi na skutek upływu czasu fotografiami. W wielu miejscach plama barwna zanika, pozostaje jedynie fragment zarysu lub całkowita pustka bieli. Postaci na obrazach celebrytów zagadkowe czynności, poruszają się w zagraconych dziwnymi rekwizytami pomieszczeniach, dusznych od wszechobecnej atmosfery tajemnicy. Płótna **Joanny Szostak** układają się w cykl, połączony wspólną linią horyzontu. Linia ta podkreśla ciągłość wizji, której kolejne sekwencje zostały rozpisane na różniące się od siebie kompozycje i formaty. Malarską materię rządzi tu pewna przypadkowość, pozwalająca rozszerzać cykl o niezliczone kombinacje barwnych układów. Dla pejzaży **Zdzisława Twardowskiego** charakterystyczna jest żywiołowa spontaniczność. Malarz powraca wielokrotnie do tych samych motywów, jest niezwykle wrażliwy na zachodzące w tonacjach pór roku zmiany. Widoki Sanoka wyłaniają się z szybkich, ekspresyjnych pociągnięć pędzla i szpachli, wzbogacając je efekty fakturalne. „Puzzle” **Katarzyny Woźniak** to cykl złożony z wielu elementów, dopełniających się wzajemnie, ale jednocześnie zachowujących swe odrębne właściwości. Obserwujemy to gdy rzeźbiarka zestawia tafle gładkiego marmuru z porowatym metalem, otwartą, ażurową formę kuli kontrastuje z kanciastą, zwartą bryłą prostopadłościanu, a ciepły, słoneczny bursztyn zatapia w metalicznie chłodnej układance. **Sabina Wydra** koncentruje się w swych grafikach na obserwacji pierwotnej i surowej natury. Okno, które stanowi podstawę kompozycji, ma znaczenie symboliczne, gdyż łączy odmienne przestrzenie, wewnętrzny duchowy świat pragnień i tęsknot artystki z zewnętrznym, pełnym otwartych, spowitych w zimny błękit, dzikich obszarów.

Liczymy na to, że wystawa dostarczy publiczności wielu przemyśleń i przeżyć estetycznych, a dla twórców stanie się inspiracją do dalszych działań artystycznych.



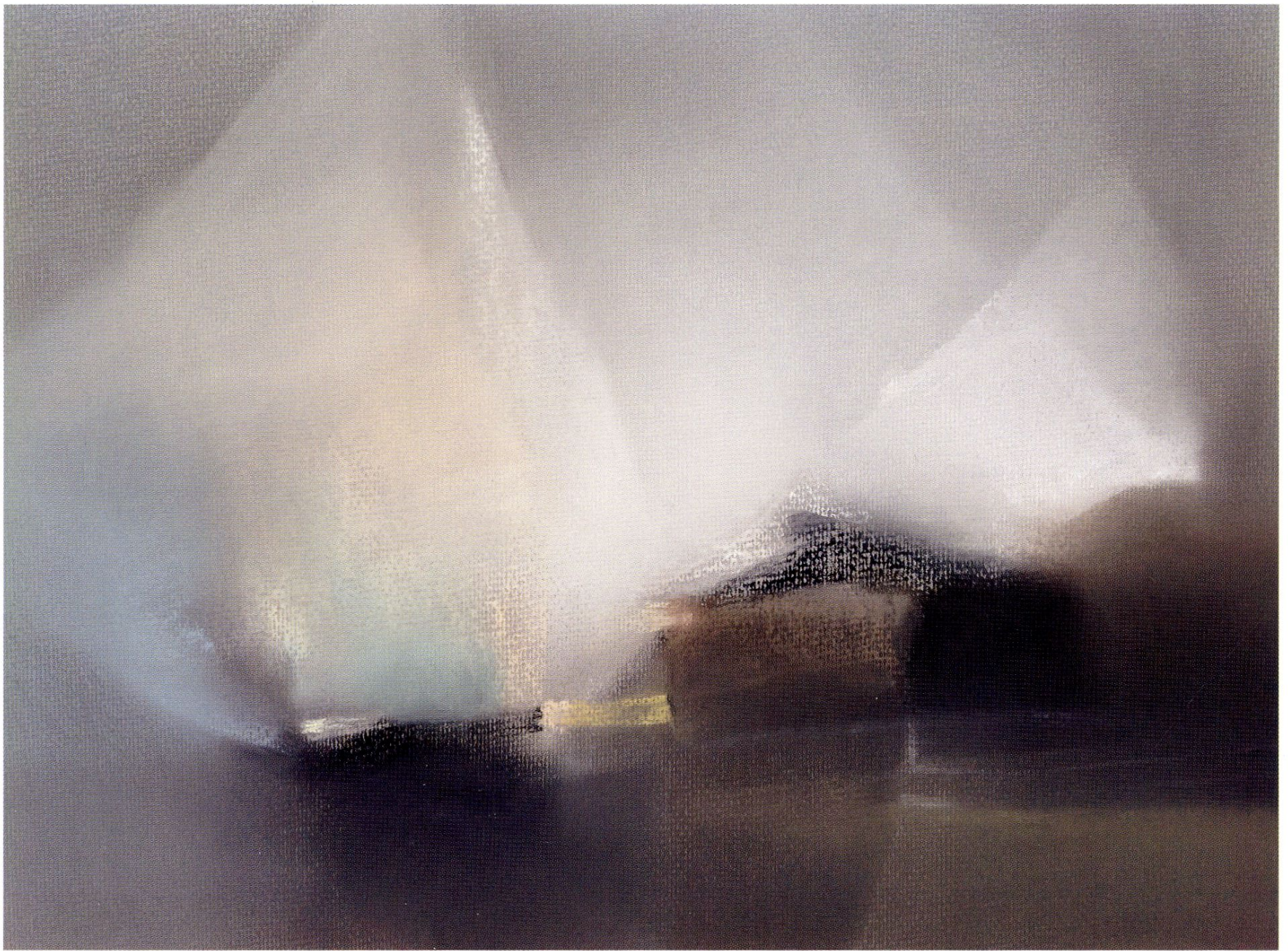
Kolos nr 9
akryl, spray na płótnie / 100x100cm / 2013r.

Arkadiusz Andrejkow



Iwona Demko

Uroki miasta
technika własna / 2013r.



Żółty most
pastel na papierze / 30x40cm / 2014r.

Jolanta Jastrzębska-Jakiel



Oksana Kulczycka

Z zamkowych kronik - inspiracje
akryl na płótnie / 100x100cm / 2014r.



Rusinowa
olej na płótnie / 20x25cm / 2014r.

Maria Anna Pilszak



Tomek Mistak

For sale
akryl na płótnie / 90x130cm / 2013r.



Wybudzanie
olej na płótnie / 120x140cm / 2013r.

Sylwester Stabryła



Izabela Kulman

Wieża Babel
olej, płótno, metal, gips / 100x120cm / 2014r.



Eksperymenty
olej na płótnie / 180x170 cm / 2014r.

Jan Szczepan Szczepkowski



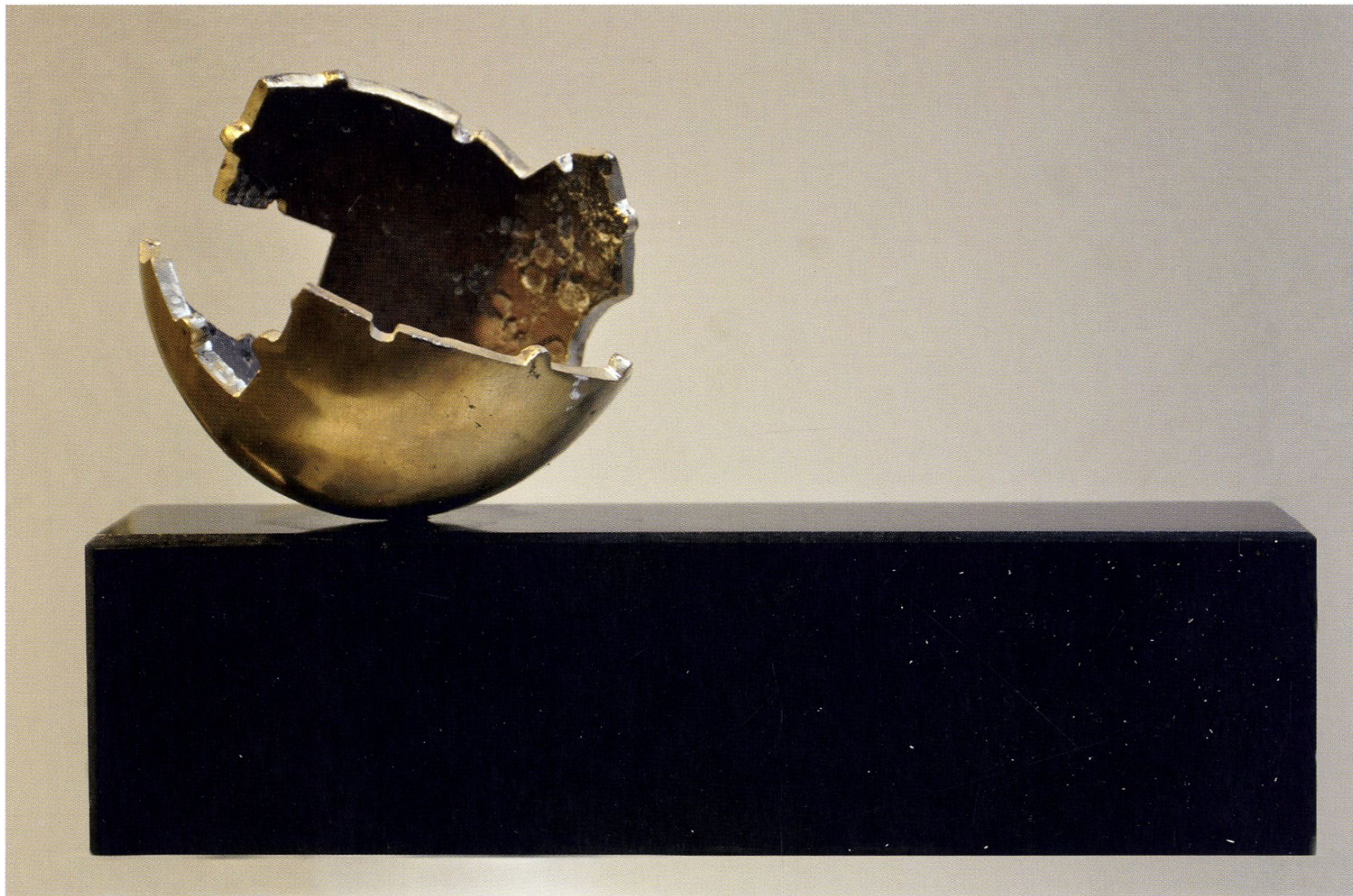
Joanna Szostak

bez tytułu
olej na płótnie / 100x150cm / 2014r.



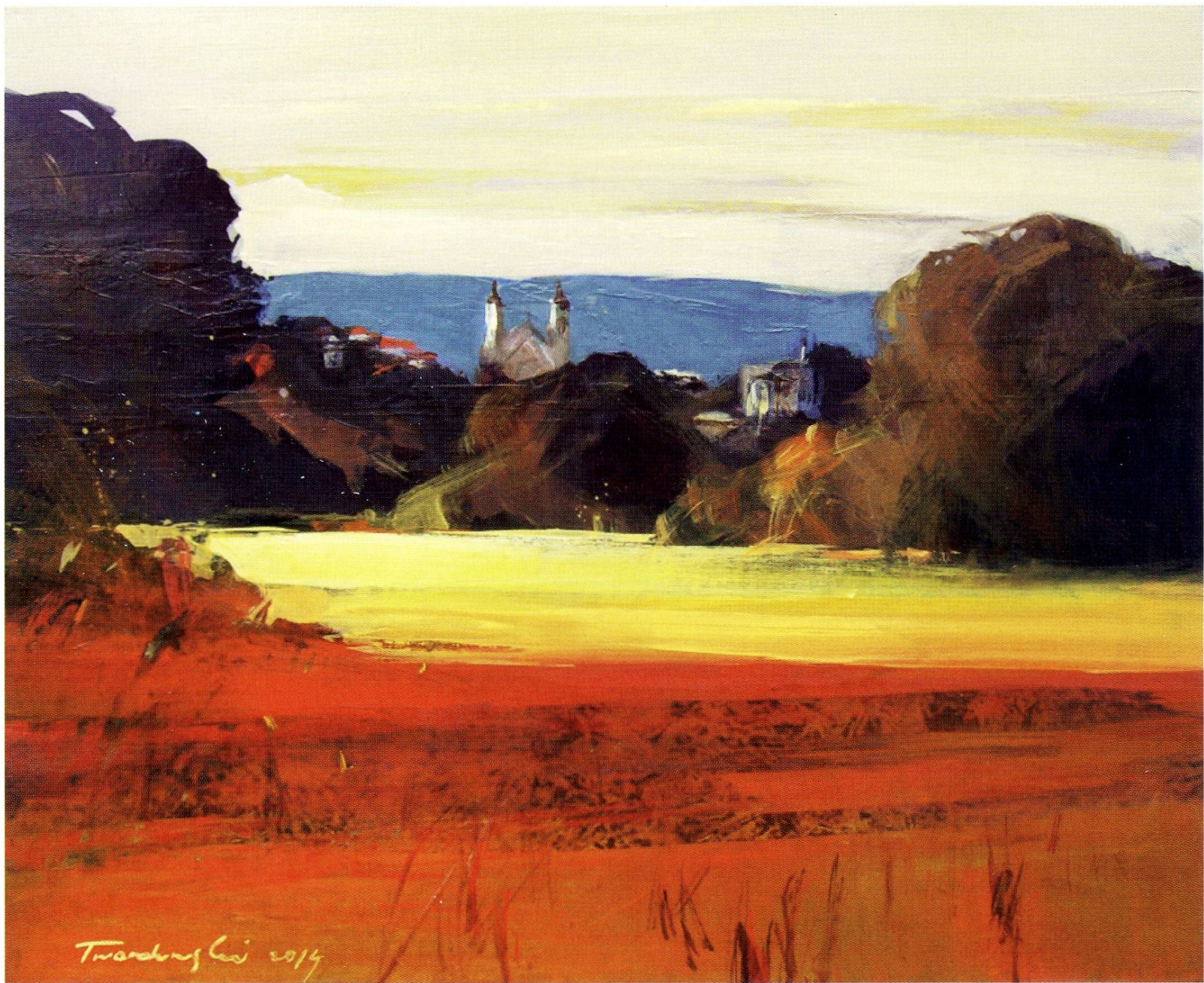
Vindu
17.5x24.5 / grafika / 2013r.

Sabina Wydra



Katarzyna Woźniak

Puzzle III
19x12x30cm / brąz, granit / 2013r.



bez tytułu
olej na płótnie / 50x60cm / 2014r.

Zdzisław Twardowski

WYSTAWA TOWARZYSZĄCA ŚWIATOWEMU ZJAZDOWI SANOCZAN
OBECNOSCI I POWROTY
20.06 - 09.08.2014r.

BWA GALERIA SANOCKA
RYNEK 14, 38-500 SANOK
TEL./FAX (013)4636030
e-mail: galeriasanocka@gmail.com
www.bwa.sanok.pl



PARTNERZY:



MIASTO SANOK



TOWARZYSTWO PRZYJACIÓW
SANOKA I ZIEMI SANOCKIEJ



WOJEWÓDZTWO
PODKARPACKIE

sponsorzy galerii:



Urząd Miasta Sanoka



Firma DeF
sztalugi i płótna

**CHEMAL
SANOK**
CHEMIA BUDOWLANA
I GOSPODARSTWA
38-500 SANOK
UL. STAPIŃSKIEGO 2

CENTRUM PROMOCJI ZDROWIA
SANVIT
HOTEL RESTAURACJA SPA



KLUB PRZYJACIÓW KULTURZE

esanok.pl
portal kulturalny

98,4 92,6 **wawa**
radio
ZAKŁAD PAŃSTWA

TYGODNIK SANOCKI