



SEBASTIAN BROŻYNA

OBSESJA BŁĘKITU

BWA Galeria Sanocka 03.02 - 24.02.2023

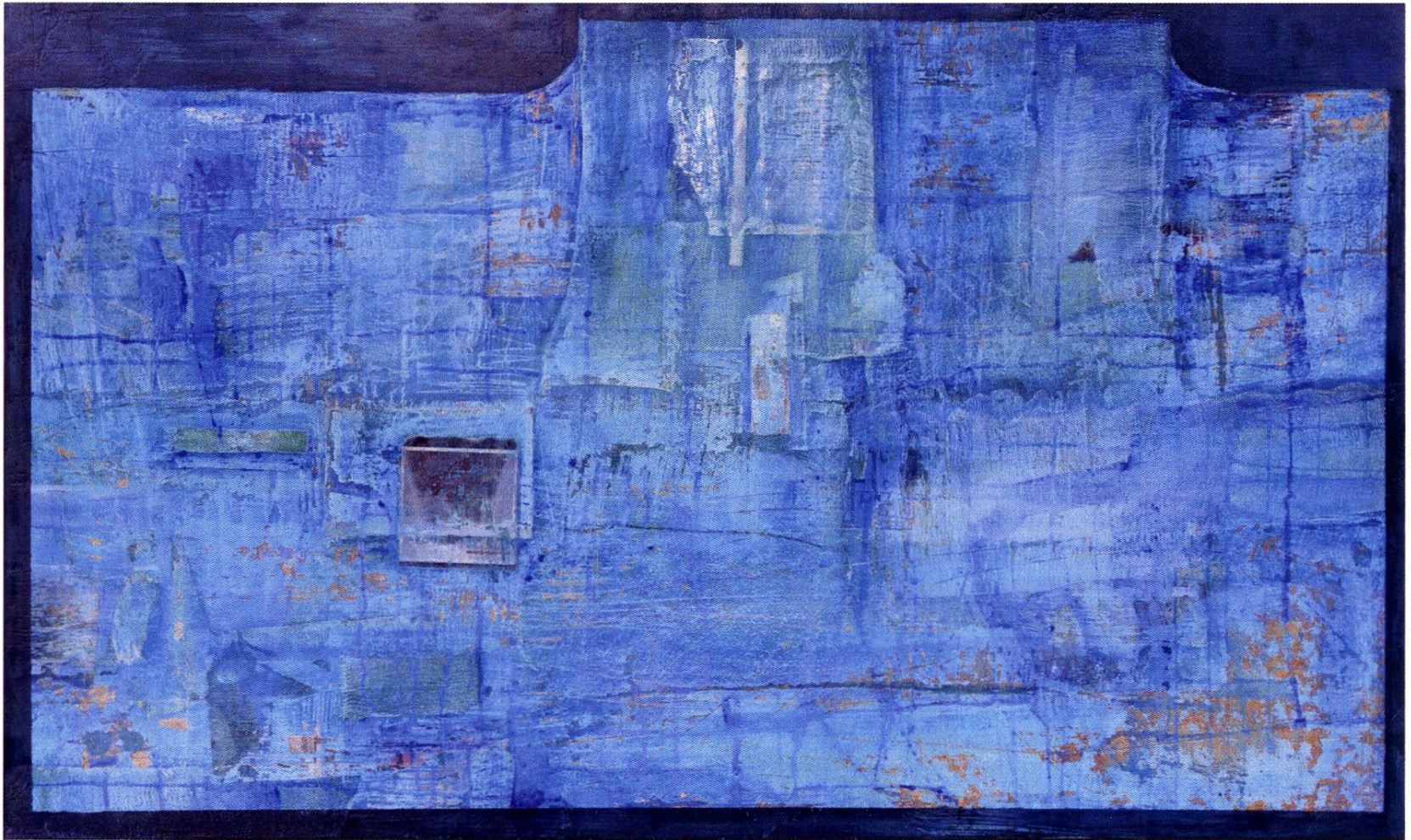
Droga artystyczna Sebastiana Brożyny to stopniowe odchodzenie od tego, co namacalne i fizyczne, mocno osadzone we własnej biografii, ku temu, co coraz bardziej uniwersalne w formie i treści. To też przesuwanie się w kierunku coraz bardziej nieuchwytnych i trudnych do jednoznacznego zdefiniowania źródeł inspiracji. Prac malarza nigdy nie cechowała dosłowność, ale na pewno w tych pierwszych, odczytanie z formy śladów realności, czy nawet autobiograficznych odniesień, było prostsze. Dla przykładu, w asamblażu Szprotka, odnajdujemy wkomponowany w przestrzeń pola obrazowego fragment deski rozdzielczej z rodzinnego garażu. Przeniesiona w ten sposób na podobrazie pamiątka metaforycznie zmienia się w tytułową Szprotkę, ale nadal możemy poczuć pod palcami strukturę metalu, odczytać jej pierwotną funkcję. W Pejzażyskach materiały znalezione, otrzymane w spadku po bliskich, są już malarsko uszlachetniane. Grubo tkany, lniany worek zachowuje swą pierwotną strukturę, ale pokrycie go kolorem powoduje, że zostaje on wchłonięty przez kompozycję i gubi swoją wcześniejszą surowość.

Obrazy z tamtego okresu wypełniają poziome układy ziemistych, brunatnych prostokątów, przetykanych żółtymi pasami. Są to oglądane codziennie, przez okno pracowni, pola kwitnącego rzepaku. Wraz z powstawaniem kolejnych Pejzażysk, postępują istotne zmiany. Błękit, obecny w obrazach w ilościach symbolicznych, stopniowo zaczyna anektować coraz większe obszary i staje się kolorem dominującym. Osadzone w codzienności kolaże, asambláže, konstruowane w barwach ziemi Pejzażyska, zaczynają ustępować pejzażom wewnętrznym, jakimi są utrzymane niemal wyłącznie w tonacjach błękitu, Wyspy. Według symboliki barw błękit oznacza nieskończoność, to, co duchowe, eter i dal.

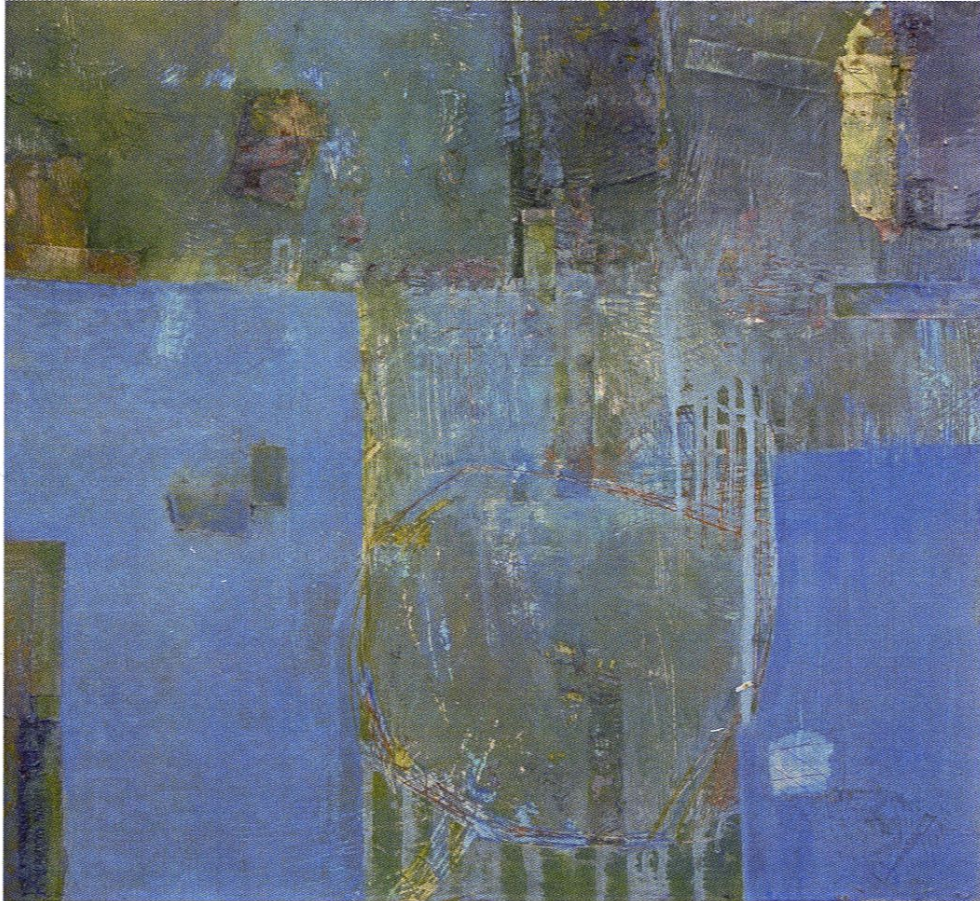
Co ważne, wraz z kolorem zasadniczo zmienia się też technika tworzenia prac. Obecnie proces twórczy można opisać jako zmaganie się artysty z materia, jako trwającą wiele tygodni, miesięcy walkę ze stawiającą opór płaszczyzną. Malarz sytuuje się z własną wizją obrazu i z narzędziem jakim jest przypadek. W obrazach Sebastiana Brożyny nie tyle sam przypadek odgrywa istotną rolę, co jego kreacyjne możliwości. Każda z czynności rytowania, ścierania, rozlewania farby, zrywania tego co wklejone, czy też pokrywania warstwami farby różnie na to reagujących materiałów, zawsze owocuje efektami, których nie da się ani przewidzieć, ani do końca kontrolować, które potrafią zaskoczyć swoimi wizualnymi walorami nawet samego autora. Ale przypadek nie może wymknąć się spod kontroli, bo niekontrolowany zmienia się w narzędzie niebezpieczne i destrukcyjne.

Na twórczość Sebastiana Brożyny można patrzeć poprzez odrębne cykle obrazów lub jako na całość, którą spaja wyjątkowa konsekwencja poszukiwań malarskich. Oglądając prace zobaczymy jak zmienia się i dojrzewa ich forma oraz jak nabierają nowych znaczeń, gdy pejzaże zewnętrzne zmieniają się na te wewnętrzne, czerpane z wyobraźni i przeżywanych emocji. Chociaż śladów realizmu jest w nich coraz mniej, a forma abstrakcyjna wydawać się może trudna w odbiorze, to są to obrazy dostarczające wielu wrażeń; tych wizualnych gdy zanurzamy się w błękitach i harmonii kompozycji, dotykowych, gdy zechcemy poczuć pod palcami ich walory fakturalne, czy też tych bardziej odnoszących się do treści, gdy spróbujemy odczytać zapisane pod warstwami laserunków emocje artysty. To wszystko jest możliwe, gdy spotykamy się z obrazem.

/Agata Sulikowska-Dejena/



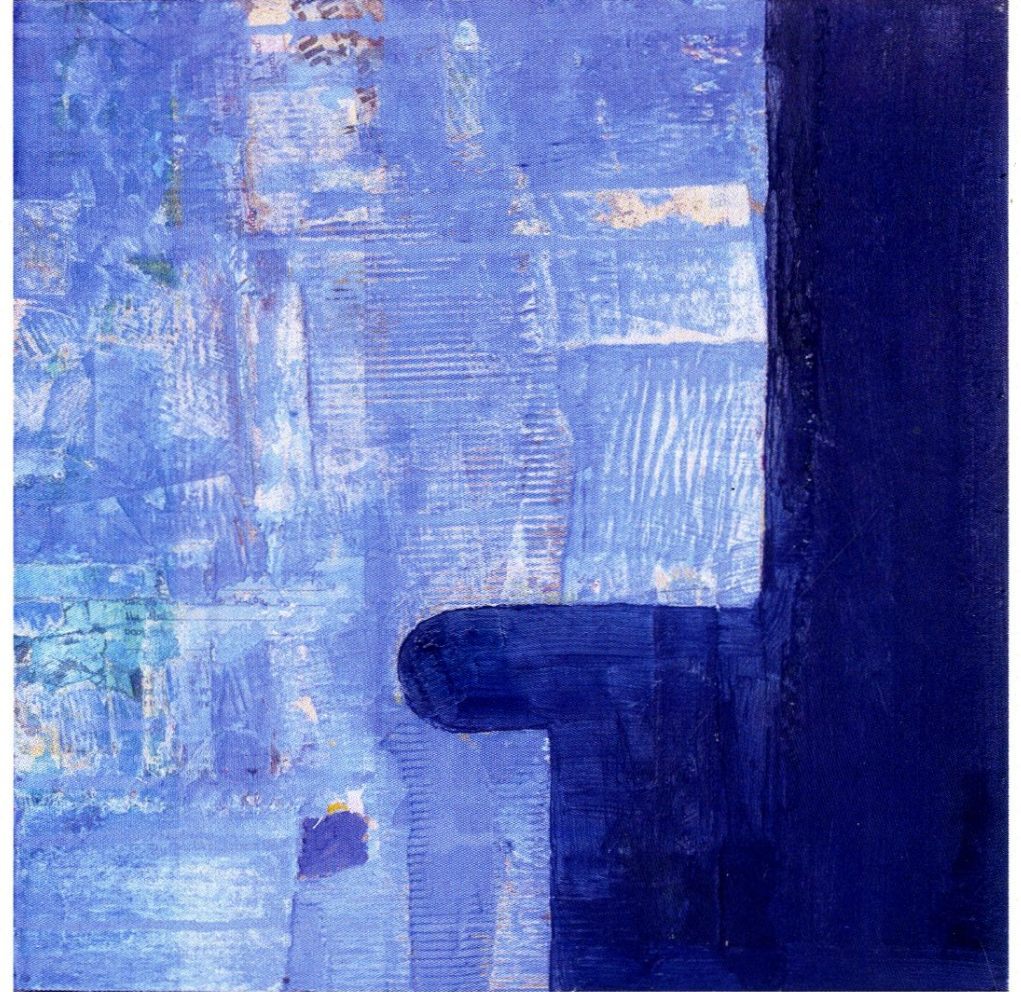
Wyspa VI, cykl WYSPA DRZEWO ZAMEK / olej, technika własna na płycie / 60x100cm / 2022 r.



Wyspa IV, cykl WYSPA DRZEWO ZAMEK  
olej, akryl, technika własna na płycie / 75x70cm / 2022



Wyspa I, cykl WYSPA DRZEWO ZAMEK  
olej, akryl, technika własna na płycie / 60x78cm / 2021



Interwał II / olej, akryl, technika własna na płycie / 40x80cm / 2022 r.



Interwał III / olej, akryl, technika własna na płycie / 40x80cm / 2022 r.

Sebastian Brożyna

Urodzony w 1979 r. w Sanoku. Absolwent PWSZ w Sanoku, licencjat z malarstwa w pracowni profesora Antoniego Nikla w roku 2005. Dyplom z malarstwa uzyskał w roku 2007 w pracowni profesora Stanisława Białogłowicza (Instytut Sztuk Pięknych, Uniwersytet Rzeszowski). Uprawia malarstwo olejne i techniki własne, zajmuje się także grafiką (druk wypukły). Autor – gitarzysta – songwriter – samozwający poeta. Członek grupy efemerydy: Grupa 110 oraz twórca projektu Zespół Niepokojnych Słów. Mieszka i tworzy w Zabłotcach k/Sanoka. Prace w zbiorach BWA w Olkuszu oraz prywatnych w Polsce, Niemczech i Norwegii.

Wystawy indywidualne:

- 2022 – Pejzażyska, Kresowy Dom Sztuki Dubiecko
- 2022 – Pejzażyska, Foresterium Zagórz
- 2022 – Wyspa, Biecz
- 2021 – Wyspa, Galeria Sztuki Rymanów Zdrój
- 2021 – SDK Sanok
- 2020 – Galeria Pod Żyrandolem RCKP Krosno
- 2020 – Pejzażysko, GCKiE Cisna
- 2019 – Pejzażysko, ODK Puchatek Sanok

Udział w wybranych wystawach zbiorowych :

- 2022/2023 – Jesienne Konfrontacje, BWA Rzeszów
- 2022 – Srebrny Czworokąt 2021, BWA Rzeszów
- 2022 – Srebrny Czworokąt 2021, BWA Kielce
- 2022 – Śladami Wyspiańskiego – wystawa poplenerowa, Szymbark
- 2022 – Srebrny Czworokąt 2021, Galeria Arp Krasiczyn
- 2021/2022 – Obraz, Grafika, Rysunek, Rzeźba Roku 2021, BWA Rzeszów
- 2020 – Kolaż/Asamblaż, BWA Olkusz
- 2019 – Kolaż/Asamblaż, BWA Olkusz
- 2019 – Miasteczko, BWA Galeria Sanocka
- 2019 – Aukcja Charytatywna Dla Ani, BWA Galeria Sanocka
- 2005 – Grupa 110, Biblioteka Muzyczna Rzeszów
- 2005 – Hybryda, Klub Pani K., Sanok
- 2004 – Płaskorzeźba, Galeria Buffet PWSZ Sanok



PLACÓWKA KULTURY MIASTA SANOKA

BWA GALERIA SANOCKA  
RYNEK 14, 38-500 SANOK  
TEL./FAX (013)4636030  
e-mail: galeriasanocka@gmail.com  
www.bwa.sanok.pl

patronat medialny

TYGODNIK SANOCKI

echo-media.pl

isanok.pl

sponsorzy

MRB  
RESTAURACJA  
Sanok ul. Jana 19 Sobolewskiego 21

Firma DeF  
sztalugi i płótna

M I E J S K A  
B I B L  
I O T E  
K A P U  
B L I C Z N A  
w S A N O K U



Urząd Miasta Sanoka