



Góra Przemienienia

Tygodnik parafii Przemienienia Pańskiego w Sanoku



Góra Przemienienia nr 28 (571) 13 lipca 2014 r.

W drodze na Jasną Górę



4.07.14 r. Pielgrzymi z grupy bieszczadzkiej podążają na Jasną Górę poprzez Sanok, fot. Jakub Radożycki

„Padły na ziemię żyzną” (Mt 13,8)

Dzisiejsza przypowieść o siewcy (Mt 13,1-23) może być rozważana na wiele sposobów. Najczęściej koncentrujemy się na ziarnach padających na złe podłoże, tymczasem chciałbym zwrócić uwagę na jedno zdanie, ukazujące los ziarna od strony pozytywnej. **„Inne ziarna w końcu padły na ziemię żyzną i plon wydały”** (Mt 13,8). Zapytajmy: kiedy ziemia naszego serca jest żyzna? Jaka powinna być, abyśmy wydali plon?

Nie musimy sami zagłębiać się w sens tego pytania, ponieważ sam Jezus, w wyjaśnieniu, daje nam odpowiedź. **„Ziarno posiane na ziemię żyzną oznacza tego, kto słucha słowa i rozumie je”** (Mt 13,23). Obfity plon życia zapewnia więc słuchanie słowa Bożego i jego rozumienie. Myślę, że warto jeszcze dodać, że to rozumienie powinno prowadzić do wypełniania słowa Bożego. Taka postawa, zrodzona w sercu otwartym na Bożą miłość i łaskę, jest postawą godną pochwały i zapewnia człowiekowi nagrodę od Boga.

A więc zadajmy sobie pytanie: Czy słucham słowa Bożego? Zatem - kiedy mogę słuchać? Przede wszystkim, najłatwiej, jest słuchać go w kościele, w czasie Mszy świętej. Ale to dopiero pierwszy krok do słuchania, choć też niełatwy. Potem powinna dojść osobista lektura słowa Bożego lub przynajmniej kontakt z różnymi tekstami refleksji na temat słowa i komentarzami do niego wziętymi z życia. To możemy uczynić przez lekturę prasy religijnej, gdzie zawsze znajdują się rubryki dotyczące słowa Bożego. Ale załóżmy, że przynajmniej jestem w kościele na niedzielnej Mszy świętej. Należy wtedy skupić się, skoncentrować na słowie Bożym i słuchać z wiarą. Są ludzie, którzy słuchają bez wiary, krytycznie, pretensjonalnie. Znają Biblię, ale jej nie wierzą. Taka postawa też nie może być właściwą w Jezusowym rozumieniu słuchania, jest postawą zatwardziałości serca.

Dalej Pan Jezus mówi, że trzeba słowo Boże zrozumieć. Jeśli ktoś nie rozumie, **„przychodzi zły i porywa to, co zasiane jest w sercu”** (Mt 13,19). Dlaczego nie rozumiem? Być może dlatego, że nie chcę zrozumieć, zgłębić, wolę pozostać na poziomie znajomości pustego dźwięku. Jakże wielu ludzi ma w dalekim poważaniu rozumienie słowa Bożego! Oczywiście, wszystkiego nigdy nie da się pojąć. Słowo Boże jest **TAJEMNICĄ**, ono ciągle żyje i inspiruje do nowego pojmowania i rozumienia, niektóre myśli dostrzeżemy dopiero po latach czytania. Ale to bynajmniej nie zwalnia nas od słuchania i zgłębiania treści Bożego słowa. Zrozumienie to uświadomienie sobie znaczenia słów, ale także refleksja nad ich wprowadzeniem do mojego konkretnego życia.

I wreszcie – jak wydać plon? Pan Jezus mówi, że jest on różny – trzydziestokrotny, sześćdziesięciokrotny i stokrotny. Różny, w zależności od żyzności gleby serca, ale też od starań człowieka. Nie znaczy to, że trzydziestokrotny jest zawsze mniej wartościowy od stokrotnego. Tu mi się przypominają słowa o tym, że **„komu**

wiele dano, od tego wiele wymagać się będzie”. (Łk 12,48). A także przypowieść o talentach - ten człowiek, który otrzymał dwa talenty, przyniósł drugie dwa, i został tak samo pochwalony jak ten, co otrzymał pięć i przyniósł drugie pięć. Każdy pomnaża dobro na miarę swoich możliwości i uzdolnień. Nawet ten trzydziestokrotny plon będzie bardzo pochwalony, gdy obdarowany uczynił wszystko, co w jego mocy, aby wzrastać.

Na koniec jeszcze parę słów o tym, że we wzroście dobra (łaski, wiary) nie jesteśmy nigdy sami. Bóg użyłnia glebę naszego serca. Bóg zsyła „deszcz łaski” (por. I czytanie) i jak deszcz dopomaga we wzroście roślin, tak analogicznie łaska pomaga we wzroście owoców serca. Zaufajmy Mu i podajmy się Bożej mocy. Niech słowo pada na żyzną glebę. Przyjmujemy je z wiarą i otwartością, rozważajmy, aby zrozumieć i wydajmy plony. A plon dobrych uczynków będzie zebrany przez Boga, który sam z radością zaniesie nas i nasze plony do swojego spichlerza w niebie.

Ks. Tomasz Grzywna



W NUMERZE Zbierzcie pozostałe ułamki	2
„I mówił im wiele w przypowieściach...”	3
Życie według ducha i według ciała	5
W drodze na Jasną Górę	6
Ogłoszenia i intencje	7

„I mówił im wiele w przypowieściach...”

(Mt 13,3)

Wiemy, jak wielką rolę w życiu człowieka odgrywa woda. Przynosi ona błogosławione skutki, choć nie brak także wydarzeń tragicznych związanych z ulewami, gradobiciem, wylewaniami rzek, długotrwałymi opadami. Nie raz mówimy o anomaljach pogodowych. Jednak nie wyobrażamy sobie życia bez wody. Czasem można usłyszeć, że w ostatnich latach znacznie obniżył się poziom wód gruntowych. Bywa, że ziemia jest zeschła, popękana i oczekuje życiodajnej wody, która roślinom daje wzrost, a ludziom i zwierzętom zapewnia normalny rozwój. Woda, deszcz, śnieg, przyczynia się do wzrostu plonów, a tym samym zapewnia nam życie.

Prorok Izajasz (55,10-11) nawiązując do obfitych opadów nawadniających ziemię, porównuje je do skuteczności słowa Bożego, które niczym „ulewa i śnieg”, użyźniają nasze dusze. Słowo Boże przyczynia się bowiem do rozwoju naszego życia duchowego. To piękne porównanie.

Podobnymi porównaniami, które w Ewangelii są nazywane przypowieściami, posługiwał się Pan Jezus. Tych przypowieści jest wiele. Dziś słyszeliśmy przypowieść o siewcy. Czym są przypowieści?

Przypowieści mają jakiś cel nadrzędny, możemy powiedzieć głębszy sens. One odsłaniają nam tajemnice królestwa Bożego, którego sens oraz istotę trudno jest wytłumaczyć. Aby głęboka prawda kryjąca się za określeniem „królestwo Boże” czy „królestwo niebieskie”, mogła być jaśniejsza, Pan Jezus posługuje się przypowieściami. Każda przypowieść zawiera jakiś znany z życia obraz, poprzez który Pan Jezus odsłania zaledwie rąbek tajemnicy królestwa Bożego. Słuchając tej przypowieści i następnych, które są zapisane w Ewangelii św. Mateusza, w 13. rozdziale, możemy już wysnuć taki wniosek: „Przypowieść zawsze opiera się na jakimś prostym obrazie, zdarzeniu czy związku – zapożyczonych z życia codziennego i wykazujących uderzające charakterystyczne cechy – i skłania słuchacza do szukania i odkrywania głębszego sensu duchowego w opisie prostych, zwyczajnych re-

aliów. Nie oczekuje się od ucznia, którym jest tutaj słuchacz i człowiek wierzący, że będzie biernym odbiorcą nauki; jego zadaniem jest refleksja nad jej znaczeniem na różnych poziomach i dostrzeżenie nowej wymowy czy nowego zastosowania wśród zmieniających się sytuacji życia ludzkiego”¹.

Przemawiające są także okoliczności wygłaszania tych przypowieści. One tworzą odpowiednią aurę, odpowiedni klimat, czy nastrój, co jest tak ważne dla człowieka. Dzisiejsza przypowieść prowadzi nas nad Jezioro Genezaret: „Tego dnia Jezus wyszedł z domu i usiadł nad jeziorem”. Czas wakacji, to także czas wyjazdów nad rzeki, jeziora, nad morze, nad wodę. Samo wpatrywanie się w wodę, w fale bijące o brzegi, czy wartki strumień, pobudza do refleksji choćby nad przemijaniem, nad dotychczasowym swoim życiem, które szybko przemija. Jezus przyszedł nad jezioro zapewne po to, aby odpocząć czy też przemyśleć swoją naukę. Jednak rzesza ludzi nie pozwoliła Jezusowi na spokojne spędzenie czasu. Ewangelista mówi o „tłumach”, które „wnet zebrały się koło Niego”. Jezus orientuje się w sytuacji, wsiada do łodzi i zaczyna nauczać. W tej sytuacji łódź staje się pulpitem, amboną, z której Jezus naucza. Po wodzie słyhać każde Jego słowo, bo to dobra akustyka. Woda jest jakby mikrofonem wzmacniającym głos Nauczyciela. Mistrz naucza ze spokojem, bowiem usiadł w łodzi, co dowodzi jakiegoś uwznioślenia, doniosłości, wyjątkowego Nauczyciela. Tłum ludzi stoi, Jezus siedzi, co ukazuje wielki autorytet Nauczającego. Nie są to słowa zwyczajnego rabina czy filozofa, ale Mędrca, wyjątkowego Nauczyciela, który cieszy się niekwestionowanym autorytetem.

Przypowieść wygłaszana przez Pana Jezusa ukazuje nam cztery rodzaje gleby. Ta „gleba” to nasze, ludzkie serca, nasza zdolność przyjmowania słowa Bożego. Pan Jezus wymienia rodzaje tej gleby: bywa, że ziarna słowa Bożego padają na drogę, na miejscach skalistych, między ciernie i w końcu na ziemię żyzną. Mistrz tłumaczy co znaczy ta przypowieść, bo uczniowie mieli wątpliwości, co to może znaczyć.

Widać, że to ważna sprawa. Ważna, bo dotyczy dostania się do królestwa Bożego. Jezus patrzy na życie człowieka realnie na naszą zdolność przyjmowania słowa Bożego i dokonuje krytycznej oceny: „Bo stwardniało serce tego ludu, ich uszy stępiały i oczy swe zamknęły, żeby oczami nie widzieli ani uszami nie słyszeli, ani swym sercem nie zrozumieli: i nie nawrócili się, abym ich uzdrowił”.

Zaowocowanie słowa Bożego możliwe jest tylko przez wiarę, choć zmysły w tym nam pomagają. Bywa, że człowieka dopada duchowa ślepotą. Bywa, że człowiek zarygluje swoje serce, zamknie swoje uszy i oczy na Bożą rzeczywistość. A Pan Jezus mówi: „Kto ma uszy, niechaj słyha”. Różnica to bywa z naszym słuchaniem, bo różna jest nasza wrażliwość na słowo Boże, bo różna jest nasza wiara, bo różnie reagują nasze sumienia.

Pięknie brzmią słowa tej przypowieści: „Oto siewca wyszedł siał”. Siewca siewca ziarno. „Ziarnem” jest słowo Boże; to synonim dobrej nowiny o królestwie i naszym zbawieniu. Ziarno, które pada na drogę, wydziałane przez ptaki, oznacza duchową głuchotę. Tu widać działanie Złego czyli szatana.

Ziarno posiane na miejscu skalistym oznacza kogoś, kto wprawdzie z radością przyjmuje słowo Boże, ale wkrótce o nim zapomina, jest niestały, w chwilach trudnych nie pamięta o mocy słowa Bożego, nie liczy się ze słowem Bożym, odciągają go okoliczności zewnętrzne, jak prześladowania, kiedy to trzeba otwarcie opowiedzieć się po stronie Chrystusa. To ludzie tchórzliwi, którzy uważają, że wiara to jego prywatna sprawa, którą można zamknąć do swej izdebki, którą można zostawić przed drzwiami gabinetu swojej pracy. Wtedy taka wiara usycha jak kwiat bez wody.

Ziarno zasiane między ciernie oznacza tych, którzy nawet rozumieją treść słowa, ale na co dzień żyją czymś innym. Pan Jezus wymienia „troski doczesne i ułudę bogactw”. Takich ludzi jest sporo. Jedni nie potrafią związać przysłowiowego „końca z końcem”, nie mają środków do życia, a tu dzieci, płatności, długi, brak pracy, brak per-

spektyw, inni myślą do jakiego kraju wyjechać na wakacje, albo nawet nad Solinę, jaki samochód sobie kupić. Ostatnio media podały, że Europejczycy najwięcej pieniędzy wydają na kosmetyki i zwierzęta! Inni marzą tylko, gdzie się najlepiej zabawić, u kogo, w jakiej firmie kupić markowy garnitur czy zegarek. Inni jeszcze zmieniają męża czy żonę, żyjąc tak, jakby Pana Boga nie było. Można powiedzieć, że to egoistyczny styl życia. To życie bezbożne, na całkowitym luzie; życie jałowe, choć im może się to wydawać jako „pełnia życia”.

Ziarno posiane na ziemię żyzną oznacza tych słuchaczy, którzy z wiarą przyjmują słowo Boże i wypełniają je. Oni są posłuszni słowu Bożemu, dlatego uzyskują odpowiednio wysoki plon, co należy rozumieć jako osobistą świętość, życie godne pochwały. W życiu będą różne trudności, przeszkody, ale z Bożą pomocą trzeba je pokonywać.

Wróćmy jednak do słów Jezusa: „Kto ma uszy, niechaj słucha”. Wydaje się, że te słowa są proste do zrozumienia, i takie faktycznie są. Jednak za nimi kryje się bogata tematyka, bogactwo treści. Ucho oznacza „duchową dyspozycję otwarcia się na to, co usłyszane, i (...) posłuchania tego”². Całe bogactwo treści znajdujemy w słowie Bożym. Ucho jest nie tylko organem zewnętrznym, które wychwytuje dźwięki, słowa, melodie, ale skłania do słuchania. Słuchanie zaś wiedzie ku mądrości i roztropności: „ku mądrości nachylisz swe ucho, ku roztropności nakłonisz swe serce” (Prz 2,2), co prowadzi do wiedzy (18,15). Pan Bóg ma słuch wyostrojony, Jego słuch nie jest przytępiony (Iz 59,1). To nasze grzechy sprawiają, że stajemy się głusi na wezwanie Boże. Stąd Pan Bóg zachęca do pilnego słuchania (6,9), bo tylko takie słuchanie może być owocne. Ono pomaga nam zdobyć właściwe rozeznanie. Nie można osiągnąć takiego stanu, kiedy uszy będą nieczułe, nie zdobędą się na posłuch, a tym samym nie dojdzie do nawrócenia (6,10). Słowo Boże ma moc krzepiącą (50,4), bo Pan Bóg pobudza ucho do słuchania. Trzeba je tylko otworzyć, a to już zależy od nastawienia człowieka. Pan Bóg jest otwarty na sprawy ludzkie (22,14). Bywa, że człowiek jest głuchy na słowo Boże, nie przyjmuje go, stąd nie można przyjąć przestrogi, bo „słowo Pańskie wystawione jest u nich na

urąganie, nie mają w nim upodobania” (Jr 6,10). Bóg apeluje: „Słuchajcie słowa Pańskiego” (2,4). Skutki nieposłuszeństwa w życiu człowieka bywają oplakane, drogo kosztują, jak w przypadku nieposłuszeństwa narodu wybranego: „Przodkowie wasi jednak nie usłuchali Mnie ani nie nakłonili swego ucha” (34,14)

Pośrednikiem zanoszącym modlitwy, wołania do Boga, jest człowiek: „Samuel wysłuchał wszystkich słów ludu i powtórzył je uszom Pana” (1 Sm 8,21). Bożki, dzieła rąk ludzkich są głuche na wołania ludu (Pwt 4,28). Tylko Bóg zdolny jest usłyszeć wołania ludu: „Dosyć napatrzyłem się na udrękę mego ludu w Egipcie i nasłuchałem się narzekań jego na ciemniców” (Wj 3,7). On wysłuchuje także próśb zanoszonych indywidualnie, jak o dar macierzyństwa: „Bóg jako sędzia otoczył mnie opieką; wysłuchawszy mnie dał mi syna” (Rdz 30,6). Słyszy także ludzkie knowania, głosy krytyki (Lb 12,2), złośliwości, przechwałki (2 Krl 19,28).

Bogactwo treści odnośnie słuchania zawiera Księga Joba. Słuchanie wiąże się z pojęciem przekazywanych treści („pojęło me ucho”, 13,1), które w pierw „zbeda” treść (12,11). Słuchanie zwiastuje, że człowiek kieruje się rozumem: „Posłuchaj, jeśliś rozumny, i nadstaw ucha na moje słowa” (34,16). Bóg „otwiera im uszy na radę, namawia: od zła niech odstąpią! Gdy usłuchają z poddaniem, dni płyną im w dobrobycie, a lata mijają w szczęściu” (36,10 n).

Podobne myśli możemy odnaleźć w Psalmach. W chwilach zagrożenia, grożącego niebezpieczeństwa, Psalmista woła: „Wysłuchaj, Panie, słusności, zważ na me wołanie” (17,1). „Wzywam Cię, bo Ty mnie wysłuchasz, o Boże! Nakłoń ku mnie Twe ucho, usłysz moje słowo” (17,6). Takie wołanie o pomoc, o wysłuchanie, odzywa się często: „Skłoń ku mnie ucho, pośpiesz, aby mnie ocalić” (31,3).

O wartości słuchania mówił Pan Jezus: „Każdego więc, kto tych słów moich słucha i wypełnia je, można porównać z człowiekiem roztroptym, który dom swój zbudował na skale. (...) Każdego zaś, kto tych słów moich słucha, a nie wypełnia ich, można porównać z człowiekiem nierozsądnym, który dom swój zbudował na piasku” (Mt 7, 24.26). Słuchanie słowa Bożego sprowadza błogosławione

skutki: „... błogosławieni ci, którzy słuchają słowa Bożego i zachowują je” (Łk 11,28). Należy słuchać słowa Bożego, bo potwierdza je Bóg swoim autorytetem: „Gdy on jeszcze mówił, oto obłok świetlany osłonił ich, a z obłoku odezwał się głos: „To jest mój Syn umiłowany, w którym mam upodobanie, Jego słuchajcie!” (Mt 17,5). Tak więc słowo Boże trzeba przyjmować z wiarą i posłuszeństwem. Można to podsumować słowami Jezusa: „Kto ma uszy, niechaj słucha!” (Mt 13,9).

Tylko ludzie oporni, „twardego karku”, nie przyjmą słowa Bożego: „Twardego karku i opornych serc i uszu! Wy zawsze sprzeciwiacie się Duchowi Świętemu. Jak ojcowie wasi, tak i wy” (Dz 7,51). W historii Kościoła zawsze są takie czasy, kiedy słowo Boże jest lekceważące: „Przyjdzie bowiem chwila, kiedy zdrowej nauki nie będą znosili, ale według własnych pożądań (...) będą sobie mnożyli nauczycieli” (2 Tm 4,3). To sytuacja niejednego człowieka ochrzczonego, który ma swoich idoli, swoją filozofię życia, swoje ideały, dalekie od zasad Bożych. Oni sami piszą własne reguły postępowania, które stoją w opozycji do nauczania Jezusa.

Niech zakończeniem tego rozważania będzie apel skierowany do nas przez św. Jakuba Apostoła: „Wprowadzajcie zaś słowo w czyn, a nie bądźcie tylko słuchaczami oszukującymi samych siebie. Jeżeli bowiem ktoś przysłuchuje się tylko słowu, a nie wypełnia go, podobny jest do człowieka oglądającego w lustrze swe naturalne odbicie. Bo przyjrzał się sobie, odszedł i zaraz zapomniał, jakim był. Kto zaś pilnie rozważa doskonałe Prawo, Prawo wolności, i wytrwa w nim, ten nie jest słuchaczem skłonny do zapominania, ale wykonawcą dzieła; wypełniając je, otrzyma błogosławieństwo” (Jk 1,22-25).

Ks. Andrzej Skiba

¹ Międzynarodowy komentarz do Pisma Świętego. Komentarz katolicki i ekumeniczny na XXI wiek, Wydawnictwo VERBINUM, Wydawnictwo Księży Werbistów, Warszawa 2000, s. 1173 n.

² D. Forstner OSB, Świat symboliki chrześcijańskiej, Instytut Wydawniczy PAX, Warszawa 1990, s. 350.

Życie według ducha i według ciała

Wy nie żyjecie według ciała, lecz według ducha, jeśli tylko Duch Boży w was mieszka” (Rz 8,9).



„Oto czego was ucze: postępujcie według ducha, a nie spełnicie pożądania ciała. Ciało bowiem do czego innego dąży niż duch, a duch do czego innego niż ciało, i stąd nie ma między nimi zgody...” (Ga 5,16 n).

„Jest zaś rzeczą wiadomą, jakie uczynki rodzą się z ciała: nierząd, nieczystość, wyuzdanie, uprawianie bałwochwalstwa, czary, nienawiść, spór, zawiść, wzburzenie, niewłaściwa pogonia za zaszczytami, niezgoda, rozłam, zazdrość, pijaństwo, hulanki i tym podobne. Co do nich zapowiadam wam, jak to już zapowiedziałem: ci, którzy się takich rzeczy dopuszczają, królestwa Bożego nie odziedziczą” (Ga 5,19-21). To katalog występków zasługujących na surową karę; najwyższą.

R. Brandstaetter w „Kronikach Asyżu” tak charakteryzuje człowieka, każdego z nas: „W każdym człowieku jest morze niewypowiedzianych grzechów i pokus, które skute kajdanami spoczywają na dnie duszy jak galemicy na dnie statku. Cóż uczynić z tym piekłem, które w nas tkwi. Jak wyswobodzić się od ciężaru milczących pokus, które mącą nasze życie wewnętrzne i wprowadzają zamęt w duszę?”¹.

Będąc w Eremo dei Carceri, zanotował: „Często między człowiekiem a niebem burzy się morze szatańskich pokus i zwątpień. Gdyby tego morza nie było, Bóg byłby łatwym łupem naszej tęsknoty. Bóg osiągalny bez trudu jest mitem”².

Ewangelia zawiera słowa modlitwy jakie Jezus kieruje do swojego Ojca za wiarę ludzi małych i pokornych. Słowa łagodne i wzruszające, a zarazem silne mocą miłości. Nie wszyscy są zatwardziali, odrzucający naukę Jezusa; nie wszyscy są do Niego wrogo nastawieni. Ci, którzy zawierzili Jezusowi, to owi „prostaczkowie” – „ludzie prości, mali, zwykli, którzy w oczach ogółu niewiele znaczą, ale są wielcy w oczach Boga, bo całą swą nadzieję złożyli w Nim i dlatego z otwartym sercem przyjmują objawienie, jakie przynosi Jezus”³. Czymże jest ludzka mądrość wobec wielkości i majestatu Boga? Lichym płomykiem w blasku słońca!

Wielkim w oczach Bożych nie są uczeni w Piśmie, faryzeusze, ludzie wykształceni w jakiejś dziedzinie, ale ci, którzy widzą w Jezusie Boga. Mesjasza, Syna Bożego, a także ci, którzy szczerze szukają Boga. Tę prawdę trafnie ujął Sofokles (+406 przed Chr.): „Taki oto jest Bóg, wiem o tym z całą pewnością: dla mądrych Jego boskie słowo jest pełne zagadek, dla ludzi prostych jasne i zrozumiałe; uczy wiele w niewiele słowach”⁴.

Jezus zachęca nas do przychodzenia do Niego. Co można Mu przynieść? Może te uczynki jakie rodzą się z ciała, aby nas z nich wyzwolił? On może wlać w nasze serca ucieszenie, spokój, powiew wolności, wyzwolenia od zła. Jest bowiem wielu „utrudzonych i obciążonych”. Jezus ma na myśli drobiazgowo przepisy jakie ucze-

ni żydowscy nakładali na ludzi, a było ich aż 613, z tego 248 nakazów i 364 zakazów. To było ciężkie brzemie, jarzmo nie do uniesienia, nie do udźwignięcia. Jezus zostawia nam tylko przykazanie miłości. Tylko ono jest godne człowieka. Ono będzie źródłem niezmaconego szczęścia w niebie. Jezus nie domaga się od nas czynów wielkich, heroicznych, zadziwiających, niezwykłych, ale żąda miłości, która przejawia się w codziennym życiu. Jezus zakłada na nas jarzmo miłości, a ono nie jest ciężkie. Ono nie prowadzi do niewoli ciała czy zmysłów, ale pomaga dźwigać brzemie i jarzmo życia. Życie chrześcijańskie jest wymagające, ale z Bożą pomocą wszystko można zdziałać.

Jezus mówi do „prostaczków”, a więc do tych, którzy są zdolni zaufać Bogu bez sprzeciwu; bez nadętej mądrości. Mówi do ludzi, którzy otwierają przed Nim swoje serca. Nie trzeba mieć wiedzy uniwersyteckiej, wyuczonych formułek, zdanych na egzaminie kwestii filozoficznych, ale otwarte serce. Droga prostoty, to droga mądrości. Biednymi ludźmi mogą okazać się ci, którzy zawierzili jedynie swojemu rozumowi; św. Jan Paweł II napisał encyklikę pt. *Fides et ratio – Wiara i rozum* jako dwa skrzydła, które unoszą człowieka i prowadzą do nieoczekiwanych odkryć. Studia, jakkolwiek ważne, nie zawsze prowadzą do mądrości życia i do pełni szczęścia. To wymaga odważnego spojrzenia na siebie, na drogi swojego życia.

Ks. Andrzej Skiba

¹ R. Brandstaetter, Krag biblijny i franciszkański, Dzieła zebrane, Wydawnictwo M, Kraków 2004, s. 371.

² Tamże, s. 413.

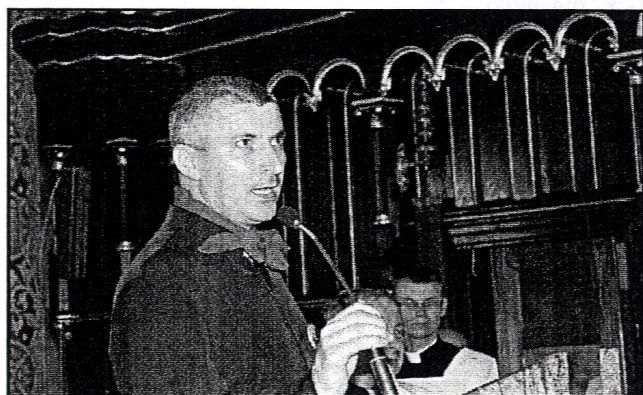
³ T. Loska SL, Ewangelie z komentarzem duszpasterskim, Wydawnictwo WAM, Kraków 2011, s. 293.

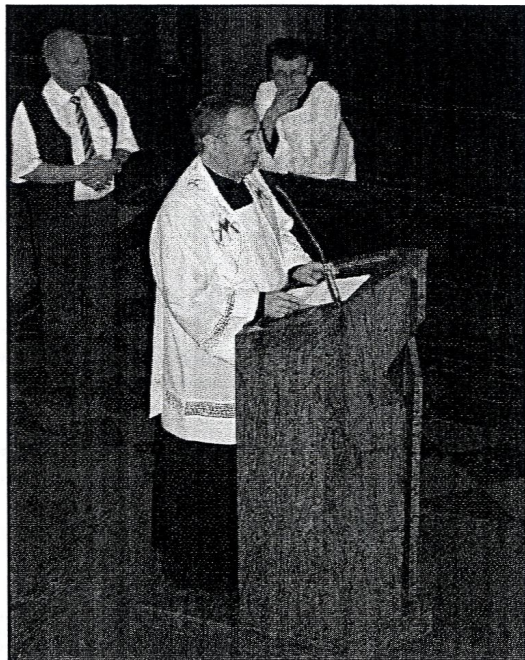
⁴ Tamże.

W drodze na Jasną Górę

Dnia 4 lipca wyruszyła z Leska bieszczadzka grupa Archidiecezjalnej Pielgrzymki Pieszej na Jasną Górę. Przewodnikiem grupy jest ks. Grzegorz Socha z naszej parafii. W godzinach południowych około setka pielgrzymów zatrzymała się na obiad i krótki odpoczynek w naszym kościele. Pielgrzymów przywitał serdecznie i pobłogosławił ks. Dziekan Andrzej Skiba. Potem na plebanii posiłek spożyli księża, klerycy i siostry zakonne, a pozostali pielgrzymi zostali zaproszeni na obiad do domów. Bóg zapłać wszystkim za przyjęcie gości, a pielgrzymom życzymy wytrwałości, dobrej pogody i radości w czasie jedenaście dni pielgrzymowania.

*Ks. Tomasz Grzywna
Foto Jakub Radożycki*





15 Niedziela zwykła – 13.07.2014 r.

Ogłoszenia duszpasterskie

1. Przypominamy, że w czasie wakacji nie ma Mszy świętych niedzielnych o godzinie 16.00, ale o godzinie 18.00 i 20.00.

2. Dziś na godzinę 17.30, zapraszamy na nabożeństwo różańcowe.

3. We środę, 16 lipca, przypada wspomnienie NMP z Góry Karmel. Po-

pularnie mówiąc, jest to dzień Matki Bożej Szkaplerznej.

Intencje w tygodniu

Od 14 do 20.07.2014 r.

Poniedziałek – 14.07

6.30 dziękczynno – błagalna dla p. Stanisławy
7.00 + Leon Wojciechowski 29 r. śm.
7.30 + Stanisława (f) i Józef (greg.)
18.00 1. + Andrzej Bańkosz int. od brata Stanisława
2. + Gustaw, Antonina, Zofia, Stanisława (f)

Wtorek – 15.07

6.30 o bł. Boże i opiekę Matki Bożej dla Anny i Kamili
7.00 dziękczynno – błagalna z okazji urodzin
7.30 + Stanisława (f) i Józef (greg.)
18.00 1. + Janina i Franciszek Zajac
2. + Andrzej Bańkosz int. od siostrzeńca Stanisława Niemiec

Środa – 16.07

6.30 dziękczynno - błagalna
7.00 + Stanisław 12 r. śm.

7.30 + Stanisława (f) i Józef (greg.)
18.00 1. W intencji pielgrzymów na Krzeptówki
2. + Andrzej Bańkosz int. od chrześniaka Andrzeja

Czwartek - 17.07

6.30 + ks. Jacenty Matuszewski
7.00 + Zygmunt i Wojciech
7.30 + Stanisława (f) i Józef (greg.)
18.00 1. + Zofia Raczkowska 9 r. śm.
2. o zdrowie, bł. Boże i dary |Ducha Świętego dla ks. Proboszcza i wszystkich Księży pracujących w naszej parafii – int. od róży św. Jana Pawła II

Piątek – 18.07

6.30 o zdrowie i Boże miłosierdzie
7.00 w intencji Radosława i Moniki o bł. Boże i opiekę Matki Bożej na nowej drodze życia
7.30 + Stanisława (f) i Józef (greg.)
18.00 1. O zdrowie i zgodę w rodzinach córki i syna

2.+ Andrzej Bańkosz int. od kolegów i koleżanek z pracy córki

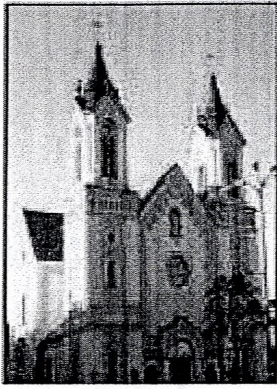
Sobota – 19.07

6.30 o zdrowie i Boże miłosierdzie
7.00 + Tadeusz
7.30 + Stanisława (f) i Józef (greg.)
18.00 1. + Edward 7 r. śm. i Ludmiła
2. o spójność duszy Lesława Sobolskiego, ojca i teściów w 70 rocznicę zamordowania przez bandę UPA

Niedziela – 20.07

6.30 za parafian
8.00 + Czesław Wójtowicz
9.30 + Stanisława (f) i Józef (greg.)
11.00 + Władysław 4 r. śm.
12.30 + Łucja, Aniela, Zygmunt
18.00 + Elżbieta Kręzałek 3 r. śm.
20.00 + Grzegorz

Stróże: .
Płowce: int.



Parafia Przemienienia Pańskiego w Sanoku

z a p r a s z a n a

PIELGRZYMKĘ

w dniach

09-10 sierpnia 2014 r.

W programie:

Kalwaria Zebrzydowska i Wadowice

– w drodze powrotnej Łagiewniki – Sankt. Miłosierdzia Bożego i Centrum
Jana Pawła II

Oplata od osoby - 150 zł
- 130 zł (dzieci i młodzież ucząca się)

Świadczenia: przejazd autokarem, 1 nocleg, 1 obiadokolacja, 1 śniadanie, przewodnik po sanktuarium i drózkach, ubezpieczenie NNW.

Dodatkowa opłata – bilet do Muzeum Dom Rodzinny Jana Pawła II – 15,-N, 8,-U

Zbiórka uczestników na przystanku przy „Okęciu” w Sanoku ul. Słowackiego.
dn. 09 sierpnia o godz. 5.00.



Zapisy w salce Akcji Katolickiej, na plebanii parafii Przemienienia Pańskiego w Sanoku ul. Grzegorza 5, w poniedziałek, wtorek i czwartek każdego tygodnia, bezpośrednio po Mszy Św. o godz. 7.30. Przy zapisie należy dostarczyć Pesel uczestnika pielgrzymki i dokonać wpłaty.
Dodatkowe informacje można uzyskać pod tel. nr 13 46 35 750
lub 511 513 465

Zapraszamy !

Góra
Przemienienia

Tygodnik parafii Przemienienia Pańskiego w Sanoku

Redaguje zespół: ks. Andrzej Skiba, ks. Tomasz Grzywna.

Redaktor techniczny: Stanisław Rocha.

Adres redakcji: ul. Grzegorza 5, 38-500 Sanok;

www.fara.sanok.pl oraz www.esanok.pl/kamery_sanok

email: farasanok@interia.pl

Zróżdła zdjęć: zdjęcia własne i internet.

Wydawca: Parafia Przemienienia Pańskiego w Sanoku Tel: 0 13 463 19 98.

Druk: www.drukpiast.com